

**Gmina Polska Cerekiew**



**PROGRAM OPIEKI NAD ZABYTKAMI  
GMINY POLSKA CEREKIEW  
NA LATA 2017-2020**



**POLSKA CEREKIEW 2017**

## Spis treści

1. Wstęp	(s. 3)
2. Podstawa prawna opracowania Programu	(s. 3)
3. System ochrony zabytków i opieki nad zabytkami w Polsce	(s. 4)
3.1. Uwarunkowania prawne	(s. 4)
3.2. Zapisy dotyczące samorządu gminnego	(s. 10)
3.3. Organizacja organów ochrony zabytków	(s. 11)
4. Spójność Programu z dokumentami strategicznymi w Polsce w zakresie ochrony dziedzictwa kulturowego	(s. 13)
4.1. Uwarunkowania na szczeblu krajowym	(s. 13)
4.2. Uwarunkowania na szczeblu wojewódzkim	(s. 15)
4.3. Uwarunkowania na szczeblu powiatowym i międzygminnym	(s. 18)
5. Spójność Programu z lokalnymi dokumentami strategicznymi	(s. 25)
6. Charakterystyka zasobów i analiza stanu zachowania dziedzictwa kulturowego Gminy Polska Cerekiew	(s. 34)
6.1. Krajobraz kulturowy gminy	(s. 34)
6.2. Zabytki nieruchome	(s. 42)
6.3. Zabytki ruchome	(s. 48)
6.4. Zabytki archeologiczne	(s. 53)
6.5. Zabytki w Gminnej Ewidencji Zabytków (GEZ)	(s. 56)
6.6. Dziedzictwo niematerialne	(s. 59)
7. Realizacja i finansowanie przez Gminę zadań z zakresu ochrony zabytków i opieki nad zabytkami	(s. 62)
7.1. Ochrona zabytków	(s. 62)
7.2. Opieka nad zabytkami	(s. 63)
7.3. Promocja materialnego i niematerialnego dziedzictwa kulturowego	(s. 67)
8. Analiza szans i zagrożeń dla środowiska kulturowego gminy Polska Cerekiew	(s. 68)
9. Założenia programowe dokumentu	(s. 71)
9.1. Priorytety i główne kierunki działań Programu Opieki nad Zabytkami	(s. 71)
9.2. Propozycje zadań Programu w perspektywie długo- i krótkoterminowej	(s. 72)
10. Narzędzia służące realizacji Programu	(s. 81)
11. Źródła finansowania Programu	(s. 83)
 Załącznik nr 1 – Gminna Ewidencja Zabytków	 (s. 90)

## 1. Wstęp

Wyremontowany zamek w Polskiej Cerekwi, dawna siedziba rodów Kotulińskich, Oppersdorffów, von Gaschin czy czeskich magnatów Matuschków, w niedługim czasie może stać się turystyczną wizytówką nie tylko gminy Polska Cerekiew, ale i całego województwa opolskiego. Proces całkowitej rewitalizacji założenia pałacowo-parkowego został rozłożony na lata, jednak Gmina wykonała już bardzo ważny pierwszy krok.

Taką szansę należy stworzyć wszystkim lokalnym zabytkom, niezależnie od obecnego stanu zachowania. Narzędziem w strategicznym planowaniu ochrony lokalnego dziedzictwa kulturowego jest niniejszy **Program Opieki nad Zabytkami Gminy Polska Cerekiew na lata 2017-2020**, który jest drugim takim opracowanym dokumentem. Stanowi on z jednej strony kontynuację założeń poprzedniego Programu (obowiązującego w latach 2010-2013), z drugiej - wobec zmieniających się uwarunkowań zewnętrznych, wystąpiła konieczność aktualizacji zapisów poprzedniego dokumentu. Głównymi celami *Programu* jest wzmocnienie ochrony i opieki nad zabytkami, poprawa ich stanu zachowania oraz aktywne zarządzanie zabytkowym zasobem, wykorzystanie go na potrzeby turystyczne i gospodarcze, przy jednoczesnym poszanowaniu krajobrazu kulturowego.

**Program** wchodzi w życie w połowie funkcjonowania nowej perspektywy finansowania projektów ze środków europejskich na lata 2014-2020. Z uwagi na częściowo wykorzystane już źródła finansowania jest to wyzwanie, ale i szansa dla właścicieli obiektów zabytkowych oraz Urzędu Gminy, na pozyskiwanie niezbędnych funduszy na realizację zadań związanych z ochroną dziedzictwa kulturowego.

## 2. Podstawa prawna opracowania Programu

Obowiązek opracowania *Gminnego Programu Opieki nad Zabytkami* wynika z *Ustawy z dn. 8 marca 1990 r. o samorządzie gminnym* (t.j. Dz.U. z 2017 r. poz. 1875, która w katalogu zadań własnych gminy o charakterze lokalnym wymienia również zadania z zakresu kultury, w tym ochrony zabytków i opieki nad zabytkami, oraz bezpośrednio z zapisów art. 87 *Ustawy z dn. 23 lipca 2003 o ochronie zabytków i opiece nad zabytkami*<sup>1</sup> (t.j. Dz.U. z 2017 r. poz. 2187) mówiących, że wójt Gminy sporządza na okres 4 lat gminny program opieki nad zabytkami, który po uzyskaniu opinii Wojewódzkiego Konserwatora Zabytków (dalej: WKZ) w formie uchwały przyjmuje Rada Gminy. Następnie Program ogłaszany jest w wojewódzkim dzienniku urzędowym. Z realizacji programu wójt Gminy sporządza co 2 lata sprawozdanie, które przedstawia Radzie Gminy.

Niniejszy *Program* jest drugim takim dokumentem; Rada Gminy w Polskiej Cerekwi uchwaliła wcześniej *Program Opieki nad Zabytkami Gminy na lata 2010-2013* (uchwała Nr XXVIII/193/2010 Rady Gminy w Polskiej Cerekwi z 22.04.2010 r. – Dz.U.W.O. Nr 63, poz. 842 z 10.06.2010 r.). Głównymi celami *Programu* było:

1. utrzymanie i zarządzanie gminnymi zasobami kultury,
2. ochrona i kształtowanie krajobrazu kulturowego,
3. promocja, edukacja i dokumentacja walorów zasobów kultury.

Szczegółowe cele niniejszego opracowania określa art. 87, ust. 2. cytowanej *Ustawy*.

### **3. System ochrony zabytków i opieki nad zabytkami w Polsce**

#### **3.1. Uwarunkowania prawne**

Filary prawne systemu ochrony zabytków i opieki nad zabytkami w Polsce:

##### **Konstytucja Rzeczypospolitej Polskiej**

(Dz.U. z 1997, Nr 78, poz. 483 z późn. zm.) – art. 5, art. 6 ust. 1

Ustawa zasadnicza stanowi fundament m.in. systemu ochrony dziedzictwa kulturowego w Polsce: „Rzeczpospolita Polska [...] strzeże dziedzictwa narodowego oraz zapewnia ochronę środowiska, kierując się zasadą zrównoważonego rozwoju (art. 5), [...] stwarza warunki upowszechniania i równego dostępu do dóbr kultury, będącej źródłem tożsamości narodu polskiego, jego trwania i rozwoju (art. 6. ust. 1), oraz że każdy jest obowiązany do dbałości o stan środowiska i ponosi odpowiedzialność za spowodowane przez siebie jego pogorszenie. Zasady tej odpowiedzialności określa ustawa (art. 86)”.

##### **Ustawa z dn. 23 lipca 2003 r. o ochronie zabytków i opiece nad zabytkami**

(t.j. Dz.U. z 2017 r. poz. 2187)

*Ustawa* stanowi podstawę prawną ochrony dziedzictwa kulturowego w Polsce, określa politykę zarządzania zabytkami oraz wyznacza główne zadania państwa oraz obywateli (właścicieli i użytkowników obiektów zabytkowych). Szczegółowe zapisy określają przedmiot, zakres i formy ochrony zabytków oraz opieki nad nimi, zasady tworzenia krajowego programu ochrony zabytków oraz finansowania prac konserwatorskich, restauratorskich i robót budowlanych przy zabytkach, a także organizację organów ochrony zabytków. Wprowadza pojęcia ochrony i opieki.

Ochrona zabytków (art. 4) polega w szczególności na podejmowaniu przez organy administracji publicznej działań mających na celu:

- zapewnienie warunków prawnych, organizacyjnych i finansowych umożliwiających trwałe zachowanie zabytków oraz ich zagospodarowanie i utrzymanie;

- zapobieganie zagrożeniom mogącym spowodować uszczerbek dla wartości zabytków;
- udaremnienie niszczenia i niewłaściwego korzystania z zabytków;
- przeciwdziałanie kradzieży, zaginięciu lub nielegalnemu wywozowi zabytków za granicę;
- kontrolę stanu zachowania i przeznaczenia zabytków;
- uwzględnienie zadań ochronnych w planowaniu i zagospodarowaniu przestrzennym oraz przy kształtowaniu środowiska.

Natomiast opieka nad zabytkami (art. 5) sprawowana przez jego właściciela lub posiadacza polega, w szczególności, na zapewnieniu warunków:

- naukowego badania i dokumentowania zabytku;
- prowadzenia prac konserwatorskich, restauratorskich i robót budowlanych zabytku;
- zabezpieczenia i utrzymania zabytku oraz jego otoczenia w jak najlepszym stanie;
- korzystania z zabytku w sposób zapewniający trwałe zachowanie jego wartości;
- popularyzowania i upowszechniania wiedzy o zabytku oraz jego znaczeniu dla historii i kultury.

Opiece i ochronie podlegają, bez względu na stan zachowania zabytki nieruchome, ruchome oraz archeologiczne (art. 6). Ochronie ustawodawczej mogą podlegać również nazwy geograficzne, historyczne lub tradycyjne nazwy obiektu budowlanego, placu, ulicy lub jednostki osadniczej.

*Ustawa* wskazuje formy ochrony zabytków (art. 7), do których należą:

- wpis do rejestru zabytków (prowadzonego przez WKZ). Do rejestru wpisuje się zabytek na podstawie decyzji wydanej przez WKZ z urzędu bądź na wniosek właściciela zabytku lub użytkownika wieczystego gruntu, na którym znajduje się zabytek nieruchomy);
- wpis na Listę Skarbów Dziedzictwa;
- uznanie za pomnik historii (przez Prezydenta RP, na wniosek ministra właściwego do spraw kultury i dziedzictwa narodowego);
- utworzenie parku kulturowego (przez Radę Gminy na podstawie uchwały);
- ustalenia ochrony w miejscowym planie zagospodarowania przestrzennego albo w decyzji o ustaleniu lokalizacji inwestycji celu publicznego, decyzji o warunkach zabudowy, decyzji o zezwoleniu na realizację inwestycji drogowej, decyzji o ustaleniu lokalizacji linii kolejowej lub decyzji o zezwoleniu na realizację inwestycji w zakresie lotniska użytku publicznego.

Pozostałe akty prawne zawierające zapisy dotyczące ochrony dziedzictwa kulturowego:

**Ustawa z dn. 8 marca 1990 r. o samorządzie gminnym**

(t.j. Dz.U. z 2017 r. poz. 1875) – art. 7

*Ustawa* w katalogu zadań własnych gminy służących zaspokajaniu zbiorowych potrzeb wspólnoty wymienia również zadania z zakresu kultury, w tym bibliotek gminnych i innych instytucji kultury oraz ochrony zabytków i opieki nad zabytkami. Ponadto część pozostałych zadań własnych gminy, m.in. z zakresu ładu przestrzennego, gospodarki nieruchomościami, ochrony środowiska i przyrody oraz gospodarki wodnej, a także turystyki, promocji gminy czy edukacji publicznej wpisuje się w szeroko pojmowaną ochronę dziedzictwa kulturowego na poziomie lokalnym.

**Ustawa z dn. 27 marca 2003 r. o planowaniu i zagospodarowaniu przestrzennym**

(Dz.U. z 2017 r. poz. 1073) – art. 1, 3, 8, 10 i nn., 15 i nn., 47, 50 i nn.

*Ustawa*, obok ogólnych zapisów mówiących o uwzględnianiu w planowaniu przestrzennym wymagań „ochrony dziedzictwa kulturowego i zabytków oraz dóbr kultury współczesnej” (art. 1), precyzuje zakres rzeczowy oraz tryb sporządzania studium uwarunkowań i kierunków zagospodarowania przestrzennego (art. 10 i n.), miejscowych planów zagospodarowania przestrzennego (art. 15 i nn.), planu zagospodarowania przestrzennego województwa (art. 39), koncepcji przestrzennego zagospodarowania kraju (art. 47), a także ustalenia lokalizacji inwestycji celu publicznego (art. 50 i nn.).

W odniesieniu do zadań własnych gminy *ustawa* nakłada obowiązek kształtowania i prowadzenia polityki przestrzennej na terenie gminy, w tym uchwalania studium uwarunkowań i kierunków zagospodarowania przestrzennego gminy oraz miejscowych planów zagospodarowania przestrzennego (art. 3). Ponadto wójt powołuje gminną komisję urbanistyczno-architektoniczną, jako organ doradczy, oraz ustala, w drodze regulaminu, jej organizację i tryb działania, przy czym wójt może, na mocy odpowiednich porozumień, powierzyć pełnienie funkcji organu doradczego powiatowej komisji lub komisji powołanej w innej gminie (art. 8 ust. 3-5).

**Ustawa z dn. 7 lipca 1994 r. Prawo budowlane**

(Dz.U. z 2017 r. poz. 1322) – art. 5, 39

*Ustawa* traktuje zabytki w sposób szczególny, podkreślając, iż obiekt budowlany należy projektować i budować, zapewniając: „ochronę obiektów wpisanych do rejestru zabytków oraz obiektów objętych ochroną konserwatorską” (art. 5). Wymienione są rodzaje czynności w procesie budowlanym, również w kontekście obiektów zabytkowych objętych ochroną konserwatorską, a także ujętych w GEZ. Budynki podlegające takiej ochronie prawnej nie wymagają świadectwa charakterystyki energetycznej.

W przypadku obiektów wpisanych do rejestru zabytków wymagane jest uzyskanie pozwolenia na remont tych obiektów lub ich rozbiórkę (dopiero po skreśleniu obiektu z rejestru przez GKZ). Podobnie jest w przypadku chęci zainstalowania na takim obiekcie tablic i urządzeń reklamowych. *Ustawa* nakazuje wprost wymóg uzyskania pozwolenia WKZ na prowadzenie robót budowlanych przed wydaniem pozwolenia na budowę, natomiast w przypadku obiektów ujętych w GEZ pozwolenie na budowę wydaje się w uzgodnieniu z WKZ (art. 39).

### **Ustawa z dn. 21 sierpnia 1997 r. o gospodarce nieruchomościami**

(Dz.U. z 2016 r. poz. 2147) – art. 6, 13, 29, 68, 73, 84 i 96;

Jednym z wymienionych celów publicznych jest „opieka nad nieruchomościami stanowiącymi zabytki w rozumieniu przepisów o ochronie zabytków i opiece nad zabytkami” (art. 6). Zapisy precyzują, jakie działania wymagają pozwolenia WKZ (art. 13). Są to sprzedaż, zamiana, darowizna lub oddanie w użytkowanie wieczyste nieruchomości wpisanych do rejestru zabytków (a także cmentarzy ujętych w wojewódzkiej ewidencji zabytków), stanowiących własność Skarbu Państwa (z wyjątkiem Agencji Nieruchomości Rolnych<sup>2</sup>) lub j.s.t. oraz wnoszenie tych nieruchomości jako wkładów niepieniężnych do spółek, podział nieruchomości wpisanej do rejestru zabytków (art. 96).

Ponadto dopuszczono możliwość nałożenia na nabywcę nieruchomości gruntowej, oddawanej w użytkowanie wieczyste, obowiązku (zapisanego w umowie) odbudowy lub remontu położonych na niej zabytkowych obiektów budowlanych (art. 29). Taki sam obowiązek można nałożyć w decyzji o ustanowieniu trwałego zarządu (art. 45).

Ważne dla właściciela zabytku i zarządcy nieruchomości będącej w trwałym zarządzie są zapisy mówiące o obniżce o 50 % ceny nieruchomości lub jej części wpisanej do rejestru zabytków, chociaż dopuszczono tu także możliwość podwyższenia lub obniżenia tej bonifikaty (art. 68) oraz o obniżce o 50 % opłat z tytułu użytkowania wieczystego oraz trwałego zarządu, która to bonifikata również może być podwyższona lub obniżona (art. 73 i 84). Gminie przysługuje prawo pierwokupu w przypadku sprzedaży „nieruchomości wpisanej do rejestru zabytków lub prawa użytkowania wieczystego takiej nieruchomości”.

### **Ustawa z dn. 9 października 2015 r. o rewitalizacji**

(Dz. U. z 2017 r., poz. 1023)

*Ustawa* określa zasady oraz tryb przygotowania, prowadzenia i oceny rewitalizacji obszarów miejskich, w szczególności zdegradowanych. Przy sporządzaniu gminnych programów rewitalizacji w przypadku, gdy jest to uzasadnione specyfiką

---

<sup>2</sup> Od 1 września 2017 r. Krajowy Ośrodek Wsparcia Rolnictwa.

obszaru rewitalizacji występuje się o zaopiniowanie dokumentu do wojewódzkiego konserwatora zabytków – w zakresie form ochrony zabytków (art. 17 ust. 2).

Rada gminy ustanawia na obszarze rewitalizacji Specjalną Strefę Rewitalizacji (art. 25). W przypadku nieruchomości położonych na obszarze Strefy gmina może udzielić ich właścicielom lub użytkownikom wieczystym dotacji w wysokości nieprzekraczającej 50% nakładów koniecznych na wykonanie: robót budowlanych polegających na remoncie lub przebudowie, prac konserwatorskich i prac restauratorskich w odniesieniu do nieruchomości niewpisanych do rejestru zabytków – jeżeli działania służą realizacji przedsięwzięć rewitalizacyjnych (art. 35 ust 1).

***Ustawa z dn. 24 kwietnia 2015 r. o zmianie niektórych ustaw w związku ze wzmocnieniem narzędzi ochrony krajobrazu*** (Dz.U. 2015 poz. 774, z późn. zm.)

Tzw. *ustawa krajobrazowa* stanowi dodatkowe narzędzie samorządów w porządkowaniu przestrzeni publicznej, ochronie ładu przestrzennego i krajobrazu, reguluje obecność reklam oraz kary za ich nielegalne sytuowanie. *Ustawa* definiuje pojęcie reklamy, szyldu, krajobrazu kulturowego oraz priorytetowego. Nakłada też m.in. obowiązek sporządzania przez samorząd wojewódzki audytu krajobrazowego, w którym mają być zdefiniowane obszary krajobrazów priorytetowych.

*Ustawa* zmienia zapisy m.in. ustawy o planowaniu i zagospodarowaniu przestrzennym, ustawy o ochronie zabytków i opiece nad zabytkami, ustawy o ochronie przyrody oraz ustawy: Prawo budowlane i Prawo ochrony środowiska.

***Ustawa o z dn. 16 kwietnia 2004 r. o ochronie przyrody***

(Dz.U. z 2016 r. poz. 2134, z późn. zm.) – art. 5, 83;

*Ustawa* definiuje pojęcia związane z krajobrazem kulturowym (art. 5): tereny zieleni, walory krajobrazowe, a także wartości historyczne i kulturowe, które są ważnymi czynnikami przy tworzeniu parków narodowych i krajobrazowych, zespołów przyrodniczo-krajobrazowych, rezerwatów przyrody, ustanawianiu pomników przyrody i innych czynnościach. Ponadto *ustawa* precyzuje, że usunięcie drzewa lub krzewów z terenu nieruchomości lub jej części wpisanej do rejestru zabytków może nastąpić po uzyskaniu pozwolenia WKZ (art. 83 ust 1a).

***Ustawa z dn. 27 kwietnia 2001 r. Prawo ochrony środowiska***

(Dz.U. z 2016 r. poz. 672, z późn. zm.) – art. 8, 101, 400a ust. 26;

*Ustawa* obecnie zahacza jedynie o problematykę ochrony dziedzictwa kulturowego. Na wstępie uznano, że „polityki, strategie, plany lub programy dotyczące w szczególności [...] gospodarki przestrzennej, [...] turystyki i wykorzystywania terenu powinny uwzględniać zasady ochrony środowiska i zrównoważonego rozwoju (art. 8). Określono, że ochrona powierzchni ziemi polega również na „zachowaniu wartości kulturowych, z uwzględnieniem zabytków archeologicznych (art. 101).

Niezwykłe istotny jest również zapis mówiący o tym, że „finansowanie ochrony środowiska i gospodarki wodnej obejmuje działania [...] związane z utrzymaniem i zachowaniem parków oraz ogrodów, będących przedmiotem ochrony na podstawie przepisów o ochronie zabytków i opiece nad zabytkami (art. 400a ust. 26).

**Ustawa z dn. 3 lutego 1995 r. o ochronie gruntów rolnych i leśnych**

(Dz.U. z 2015 r. poz. 909 z późn. zm.) – art. 2, 34;

W treści zapisów *Ustawy*, za grunty rolne nie uważa się gruntów znajdujących się pod parkami i ogrodami wpisanymi do rejestru zabytków (art. 2), natomiast w stosunku do gruntów, na których znajdują się zabytki archeologiczne, WKZ może określić, w drodze decyzji, zakres i sposób eksploatacji takich gruntów (art. 34).

**Ustawa z dn. 12 stycznia 1991 r. o podatkach i opłatach lokalnych**

(Dz.U. z 2016 r. poz. 716 z późn. zm.) – art. 7, 12;

W *ustawie* zwalnia się:

- od podatku od nieruchomości „grunty i budynki wpisane indywidualnie do rejestru zabytków, pod warunkiem ich utrzymania i konserwacji, zgodnie z przepisami o ochronie zabytków, z wyjątkiem części zajętych na prowadzenie działalności gospodarczej (art. 7);
- od podatku od środków transportowych pojazdy zabytkowe, w rozumieniu przepisów o ruchu drogowym (art. 12).

**Ustawa z dn. 25 października 1991 r. o organizowaniu i prowadzeniu działalności kulturalnej** (Dz.U. z 2012 r. poz. 406, z późn. zm.) – art. 1, 7b, 9.

*Ustawa* stanowi fundament prowadzenia działalności kulturalnej w Polsce oraz funkcjonowania instytucji kultury (w tym samorządowych); państwo, również organy jednostek samorządu terytorialnego w zakresie swoich właściwości, sprawują mecenat nad działalnością kulturalną polegającą na wspieraniu i promocji twórczości, edukacji i oświaty kulturalnej, działań i inicjatyw kulturalnych oraz opieki nad zabytkami, przy czym Minister Kultury i Dziedzictwa Narodowego może wspomóc finansowo realizację planowanych na dany rok zadań związanych z polityką kulturalną państwa, prowadzonych przez instytucje kultury i inne podmioty nienależące do sektora finansów publicznych (art. 1).

W *Ustawie* zapisano, że „prowadzenie działalności kulturalnej jest zadaniem własnym jednostek samorządu terytorialnego o charakterze obowiązkowym” (art. 9), ponadto mogą one przyznawać stypendia (o charakterze finansowym) osobom zajmującym się twórczością artystyczną, upowszechnianiem kultury oraz opieką nad zabytkami (art. 7b).

Do aktów wykonawczych dotyczących ochrony i opieki nad zabytkami należy także:

- Rozporządzenie Ministra Kultury i Dziedzictwa Narodowego z dn. 28.06.2017 r. ws. w sprawie prowadzenia prac konserwatorskich, prac restauratorskich i badań konserwatorskich przy zabytku wpisanym do rejestru zabytków albo na Listę Skarbów Dziedzictwa oraz robót budowlanych, badań architektonicznych i innych działań przy zabytku wpisanym do rejestru zabytków, a także badań archeologicznych i poszukiwań zabytków (Dz.U. 2017 r. poz. 1265);
- Rozporządzenie Ministra Kultury i Dziedzictwa Narodowego z dn. 26.05.2011 r. ws. prowadzenia rejestru zabytków, krajowej, wojewódzkiej i gminnej ewidencji zabytków oraz krajowego wykazu zabytków skradzionych lub wywiezionych za granicę niezgodnie z prawem (Dz.U. z 2011 r. nr 113, poz. 661);
- Rozporządzenie Ministra Kultury i Dziedzictwa Narodowego z dn. 28.04.2017 r. ws. w sprawie Listy Skarbów Dziedzictwa (Dz.U. 2017 r. poz. 928);
- Rozporządzenie Ministra Kultury i Dziedzictwa Narodowego z dn. 16.08.2017 r. ws. dotacji celowej na prace konserwatorskie lub restauratorskie przy zabytku wpisanym na Listę Skarbów Dziedzictwa oraz prace konserwatorskie, restauratorskie i roboty budowlane przy zabytku wpisanym do rejestru zabytków (Dz.U. 2017 r. poz. 1674);
- Rozporządzenie Ministra Kultury i Dziedzictwa Narodowego z dn. 10.01.2014 r. ws. dotacji na badania archeologiczne (Dz.U. 2014 r. poz. 110);
- Rozporządzenie Ministra Kultury z dn. 9.02.2004 r. ws. wzoru znaku informacyjnego umieszczonego na zabytkach nieruchomości wpisanych do rejestru zabytków (Dz.U. 2004 r. nr 30 poz. 259);
- Rozporządzenie Ministra Kultury z dn. 25.08.2004 r. ws. organizacji i sposobu ochrony zabytków na wypadek konfliktu zbrojnego i sytuacji kryzysowych (Dz.U. 2004 r. nr 212 poz. 2153);
- Rozporządzenie Ministra Kultury i Dziedzictwa Narodowego z dn. 18.04.2011 r. ws. wywozu zabytków za granicę (Dz.U. 2011 nr 89 poz. 510).

### **3.2. Zapisy dotyczące samorządu gminnego**

Ochrona zabytków znajdujących się na terenie gminy należy do jednych z obowiązków i kompetencji samorządu lokalnego. Zadania stojące przed organami administracji publicznej (m.in. zarządami gmin), precyzuje art. 4. *Ustawy o ochronie zabytków i opiece nad zabytkami*. Realizacji tych zadań, obok sporządzenia gminnego programu opieki nad zabytkami (art. 87 *Ustawy*), ma służyć m.in.:

- prowadzenie gminnej ewidencji zabytków (art. 22, ust. 4 i 5): „Wójt prowadzi gminną ewidencję zabytków w formie zbioru kart adresowych zabytków nieruchomości z terenu gminy. W gminnej ewidencji zabytków powinny być ujęte:
  - 1) zabytki nieruchome wpisane do rejestru;
  - 2) inne zabytki nieruchome znajdujące się w wojewódzkiej ewidencji zabytków;

3) inne zabytki nieruchome wyznaczone przez wójta w porozumieniu z wojewódzkim konserwatorem zabytków.

Ewidencja zabytków stanowi podstawę do sporządzenia gminnego programu opieki nad zabytkami.

- utworzenie przez Radę Gminy, po zasięgnięciu opinii WKZ, parku kulturowego w celu ochrony krajobrazu kulturowego oraz zachowania wyróżniających się krajobrazowo terenów z zabytkami nieruchomymi charakterystycznymi dla miejscowej tradycji budowlanej i osadniczej (art. 16). Park kulturowy przekraczający granice gminy może być utworzony i zarządzany na podstawie zgodnych uchwał Rad Gmin (związku gmin), na terenie których ten park ma być utworzony;
- uwzględnianie ochrony zabytków i opieki nad zabytkami przy sporządzaniu i aktualizacji strategii rozwoju gmin, studiów uwarunkowań i kierunków zagospodarowania przestrzennego gmin oraz miejscowych planów zagospodarowania przestrzennego albo decyzji o ustaleniu lokalizacji inwestycji celu publicznego, decyzji o warunkach zabudowy, decyzji o zezwoleniu na realizację inwestycji drogowej, decyzji o ustaleniu lokalizacji linii kolejowej lub decyzji o zezwoleniu na realizację inwestycji w zakresie lotniska użytku publicznego (art. 18);
- udzielanie przez organ stanowiący gminy dotacji na prace konserwatorskie, restauratorskie lub roboty budowlane przy zabytku wpisanym do rejestru lub znajdującym się w gminnej ewidencji zabytków, na zasadach określonych w podjętej przez ten organ uchwale (art. 81);
- powierzenie przez Wojewodę, na wniosek WKZ, w drodze porozumienia, prowadzenia niektórych spraw z zakresu swojej właściwości, w tym wydawanie decyzji administracyjnych gminom, związkom gmin, powiatowo-gminnym albo metropolitalnym, położonym na terenie województwa (art. 96).

### **3.3. Organizacja organów ochrony zabytków**

Organami ochrony zabytków są:

- 1) Minister Kultury i Dziedzictwa Narodowego, w imieniu którego zadania i kompetencje w tym zakresie wykonuje Generalny Konserwator Zabytków, oraz
- 2) Wojewoda, w imieniu którego zadania i kompetencje w tym zakresie wykonuje Wojewódzki Konserwator Zabytków, kierujący Wojewódzkim Urzędem Ochrony Zabytków.

WKZ powołuje Wojewoda na wniosek Generalnego Konserwatora Zabytków wskazując kandydata na to miejsce. WKZ odwołuje Wojewoda na wniosek GKZ albo za jego zgodą. Szczegółowy zakres zadań wykonywanych przez WKZ określa art. 91 *Ustawy*, przy czym po nowelizacji w 2017 r. zwiększył się zakres koordynowania działalności WKZ przez Generalnego Konserwatora Zabytków.

Ponadto na terenie powiatu kędzierzyńsko-kozielskiego na podstawie porozumienia Wojewody Opolskiego ze Starostą Kędzierzyńsko-Kozielskim z dn. 21.12.2015 został powołany powiatowy konserwator zabytków. Został on zatrudniony w starostwie powiatowym w 2016 r. jako inspektor ds. ochrony zabytków.



**Powiatowy Konserwator Zabytków:**

Budynek Starostwa Powiatowego

I piętro, pok. nr 22,

Plac Wolności 13

47-220 Kędzierzyn-Koźle

tel. (77) 405 27 54

fax. (77) 472 32 95

Kolejnym stopniem systemu ochrony zabytków w regionie byłoby ewentualne powołanie gminnego konserwatora zabytków (na podstawie porozumienia Wojewody z Wójtem Polskiej Cerekwi), np. zatrudnionego na samodzielnym stanowisku ds. ochrony zabytków. Takiemu lokalnemu konserwatorowi mogłyby zostać powierzone niektóre sprawy z zakresu właściwości Opolskiego Wojewódzkiego Konserwatora Zabytków (występującego w imieniu Wojewody Opolskiego).

#### 4. Spójność Programu z dokumentami strategicznymi w Polsce w zakresie ochrony dziedzictwa kulturowego

*Program Opieki nad Zabytkami Gminy Polska Cerekiew* jest jednym ze strategicznych elementów budujących politykę rozwoju Gminy. By nie dopuścić do kolizji prawnych oraz zoptymalizować efekty realizacji niniejszego dokumentu, *Program* uwzględnia wcześniejsze ustalenia dokumentów strategicznych wszystkich szczebli – krajowych, wojewódzkich oraz powiatowych i gminnych. Pozwala to na sprawną i pełną realizację *Programu* oraz na unikanie sytuacji konfliktowych w sferze planowania strategicznego.

Z punktu widzenia samorządu gminnego najistotniejsze są regulacje prawne dotyczące ochrony zasobów dziedzictwa i krajobrazu kulturowego zawarte w aktach prawnych na poziomie lokalnym, a więc zarówno gminnym i powiatowym: dokumentach o charakterze strategicznym, studiu uwarunkowań i kierunków zagospodarowania przestrzennego, miejscowych planach zagospodarowania przestrzennego, programach, planach i dokumentach dotyczących innych dziedzin działalności samorządowej, np. ochrony przyrody.

##### 4.1. Uwarunkowania na szczeblu krajowym

***Strategia Rozwoju Kraju 2020 – Aktywne społeczeństwo, Konkurencyjna gospodarka, Sprawne państwo*** (uchwała Rady Ministrów z dn. 25.09.2012 r.)

Jest to główna strategia rozwojowa w średnim horyzoncie czasowym, wskazuje strategiczne zadania państwa, których podjęcie w perspektywie najbliższych lat jest niezbędne, by wzmocnić procesy rozwojowe.

W *Strategii* pojawiają się zapisy mówiące o wprowadzeniu obowiązku sporządzania planów zagospodarowania przestrzennego obszarów funkcjonalnych obejmujących obszary miejskie, a w szczególności metropolitalne, tereny wrażliwe rozwojowo, związane z ochroną m.in. dziedzictwa kulturowego. Drugim ważnym, podkreślonym przez *Strategię* obszarem jest digitalizacja zasobów dziedzictwa narodowego oraz zapewnienie właściwego ich przechowywania.

Ponadto wspierany będzie rozwój infrastruktury społecznej – w tym infrastruktury kulturalnej – oraz działania na rzecz ochrony dziedzictwa kulturowego, co stanowi ważny czynnik rozwoju i podnoszenia atrakcyjności miast.

***Narodowa Strategia Rozwoju Kultury na lata 2004-2013 i Uzupelnienie NSRK na lata 2004-2020*** (dokumenty przyjęte przez Radę Ministrów)

Tworzy ramy dla mecenatu państwa w sferze kultury. Głównym celem *Strategii* jest działanie na rzecz zrównoważonego rozwoju kulturowego regionów w Polsce. Do priorytetów zaliczono:

- aktywne zarządzanie zasobem stanowiącym materialne dziedzictwo kulturowe celem poprawy stanu zachowania zabytków, ich adaptację i rewitalizację oraz zwiększenie dostępności do mieszkańców, turystów i inwestorów,
- edukację i administrację na rzecz ochrony i zachowania dziedzictwa kulturowego.

Dokumentem służącym wdrożeniu *Strategii* w sferze materialnej spuścizny kulturowej Polski jest *Narodowy Program Kultury „Ochrona zabytków i dziedzictwa kulturowego”*, w którym wytyczone zostały strategiczne cele polityki państwa w sferze ochrony zabytków.

### ***Koncepcja Przestrzennego Zagospodarowania Kraju 2030***

(uchwała nr 239 Rady Ministrów z dnia 13 grudnia 2011 r. – M.P. 2012, poz. 252).

Jest to najważniejszy dokument dotyczący ładu przestrzennego Polski. Jego celem strategicznym jest efektywne wykorzystanie przestrzeni kraju i jej zróżnicowanych potencjałów rozwojowych do osiągnięcia: konkurencyjności, zwiększenia zatrudnienia i większej sprawności państwa oraz spójności społecznej, gospodarczej i przestrzennej w długim okresie. *KPZK 2030* formułuje zasady i działania służące zapobieganiu konfliktom w gospodarowaniu przestrzenią i zapewnieniu bezpieczeństwa, w tym powodziowego.

W dokumencie został wyznaczony następujący cel strategiczny:

„Efektywne wykorzystanie przestrzeni kraju i jej terytorialnie zróżnicowanych potencjałów rozwojowych dla osiągania ogólnych celów rozwojowych – konkurencyjności, zwiększenia zatrudnienia, sprawności funkcjonowania państwa oraz spójności w wymiarze społecznym, gospodarczym i terytorialnym w długim okresie”.

Ponadto wyznaczono cele polityki przestrzennego zagospodarowania kraju w horyzoncie roku 2030.

### ***Krajowy Program Ochrony Zabytków i Opieki nad Zabytkami 2014-2017***

(uchwała Rady Ministrów z dn. 24.06.2014 r.).

*Krajowy Program* wpisuje się w system dokumentów planistycznych państwa jako instrument wykonawczy dla *Strategii Rozwoju Kapitału Społecznego 2020*; jest kluczowym instrumentem planowania strategicznego w dziedzinie ochrony zabytków, który pozwoli na ujednoczenie polityki konserwatorskiej w wymiarze ogólnokrajowym i ułatwi skoordynowanie działań wielu podmiotów skoncentrowanych na zagadnieniach ochrony zabytków: organów konserwatorskich, instytucji kultury oraz osób prywatnych zaangażowanych w społeczną opiekę nad zabytkami. Adresatami *Krajowego Programu* są organy administracji rządowej, przede wszystkim MKiDN, wojewodowie i wojewódzcy konserwatorzy zabytków oraz podległe im wyspecjalizowane instytucje kultury. Odbiorcami *Krajowego Programu* są natomiast wszystkie podmioty publiczne i prywatne, zainteresowane zamierzeniami rządu w dziedzinie polityki konserwatorskiej.

Cele i kierunki określone w *Krajowym Programie* będą realizowane poprzez tworzenie odpowiedniego otoczenia prawnego oraz podejmowanie długofalowych działań. Na szczeblu lokalnym i regionalnym analogiczną rolę pełnią gminne, powiatowe i wojewódzkie programy opieki nad zabytkami.

Podstawowe zadania *Krajowego Programu* to:

- określenie głównych problemów ochrony zabytków w Polsce i ocena, jakie są możliwości ich rozwiązania;
- określenie celów polityki rządu z zakresie ochrony zabytków, sposobów jej realizowania oraz podstaw finansowania;
- wskazanie koniecznych zmian w warstwie regulacyjnej, których wprowadzenie umożliwi osiągnięcie zakładanych celów.

Sformułowano także cel główny: **Wzmocnienie roli dziedzictwa kulturowego i ochrony zabytków w rozwoju potencjału kulturowego i kreatywnego Polaków.**

#### 4.2. Uwarunkowania na szczeblu wojewódzkim

##### **Strategia Rozwoju Województwa Opolskiego do 2020**

(uchwała nr XXV/325/2012 Sejmiku Województwa Opolskiego z dn. 28 grudnia 2012 r.)

*Strategia* jest najważniejszym regionalnym dokumentem strategicznym, w którym przyjęto hierarchiczny układ pięciu poziomów planowania, obejmujący: wizję, wyzwania, cele strategiczne, cele operacyjne i działania. W dokumencie określono wizję rozwoju:

>> Województwo opolskie to wielokulturowy region, wykształconych, otwartych i aktywnych mieszkańców, z konkurencyjną i innowacyjną gospodarką oraz z przyjaznym środowiskiem życia <<.

Szeroko pojęta ochrona dziedzictwa kulturowego została zapisana w **Celu operacyjnym 2.2. – Wzbogacanie wielokulturowego dziedzictwa i tożsamości regionalnej** (Wyzwanie 1.– Przygotowane do rynku pracy aktywne społeczeństwo, Cel strategiczny 2. – Aktywna społeczność regionalna) oraz w **Celu operacyjnym 5.3. – Rozwój usług turystyki, kultury i sportu oraz ich infrastruktury** (Wyzwanie 3.– Atrakcyjne obszary do zamieszkania, inwestowania i wypoczynku, Cel strategiczny 5. – Nowoczesne usługi oraz atrakcyjna oferta turystyczno-kulturalna).

Do działań służących realizacji obu celów operacyjnych zaliczono m.in.:

- propagowanie i zachowanie wielokulturowego dziedzictwa materialnego i niematerialnego regionu oraz tradycji różnych narodowości,
- wspieranie rozwoju edukacji mniejszości narodowych i etnicznych,
- wspieranie rozwoju regionalnej edukacji kulturalnej dzieci i młodzieży,
- promowanie materialnej i niematerialnej kultury ludowej jako elementu rozwoju turystyki wiejskiej, kulturalnej i agroturystyki,
- rozwijanie i promocja wielokulturowości regionu,
- rozwój i promocja oferty turystycznej, kulturalnej i sportowej regionu,

- inicjowanie i wspieranie współpracy organizacji pozarządowych oraz tworzenie sieci kooperacyjnych, wpływających na rozwój oferty kulturalnej, turystycznej i sportowej regionu,
- inicjowanie i wspieranie realizacji programów upowszechniania aktywności fizycznej, turystycznej, kulturalnej w różnych środowiskach i grupach społecznych,
- współpraca międzyregionalna w zakresie kreowania produktów turystycznych,
- budowa, rozbudowa i poprawa stanu oraz dostępności infrastruktury kulturalnej, w tym dziedzictwa kulturowego oraz infrastruktury turystycznej, uzdrowskiej, rekreacyjnej i sportowej,
- tworzenie spójnego wizerunku województwa opolskiego jako zbioru kierunków turystycznych wysokiej jakości zgodnie z zasadami zrównoważonego rozwoju,
- wspieranie wykorzystania potencjału turystycznego rzeki Odry.

### ***Plan Zagospodarowania Przestrzennego Województwa Opolskiego***

(uchwała nr XLVIII/505/2010 Sejmiku Województwa Opolskiego z dn. 28.09.2010 r.)

W *Planie* przyjęto, że „celem polityki przestrzennej jest ochrona dóbr kultury materialnej i niematerialnej a kształtowanie środowiska kulturowego powinno generować rozwój innych dziedzin życia regionu. Obiekty kultury materialnej winny być wykorzystane i użytkowane z zapewnieniem opieki konserwatorskiej, rewaloryzacji i nadania im odpowiednich funkcji użytkowych”.

Za główne zasady zagospodarowania przestrzennego w zakresie dziedzictwa kulturowego uznano:

- 1) zachowanie ładu przestrzennego na terenach zabudowy historycznej,
- 2) obejmowanie prawną ochroną dziedzictwa kulturowego poprzez opracowywanie MPZP z określeniem stref ochrony konserwatorskiej,
- 3) nadawanie mocy prawnej Gminnym Ewidencjom Zabytków poprzez umieszczanie ich w MPZP,
- 4) kompleksową ochronę obszarów i obiektów zabytkowych,
- 5) wykorzystanie obiektów i obszarów zabytkowych do pełnienia określonych funkcji, zgodnych bądź nie kolidujących z ich zabytkowym charakterem,
- 6) oszczędne kształtowanie krajobrazu kulturowego, a także przeciwdziałanie rozpraszaniu historycznie ukształtowanej zabudowy,
- 7) harmonizowanie zabytkowych układów urbanistycznych w powiązaniu z rozwojem osadnictwa i komunikacji,

- 8) zachowanie mieszkalno-usługowego charakteru centrów miast,
- 9) eksponowanie regionalnych cech środowiska kulturowego woj. opolskiego,
- 10) inicjowanie nowych form ochrony dziedzictwa kulturowego poprzez tworzenie pomników historii i parków kulturowych.

Do głównych kierunków polityki przestrzennej w zakresie ochrony dziedzictwa kulturowego *Plan* zalicza ochronę zabytkowego krajobrazu kulturowego, historycznych układów przestrzennych, obiektów i miejsc dziedzictwa kulturowego, w tym dóbr kultury współczesnej, dziedzictwa archeologicznego, materialnych i niematerialnych przejawów tradycji kultury ludowej, miejsc pamięci narodowej i świadectw przeszłości historycznej oraz wykorzystanie elementów dziedzictwa kulturowego dla rozwoju regionu.

Z terenu **Gminy Polska Cerekiew** *Plan* wskazuje spośród układów ruralistycznych bardzo wysokie wartości wieś **Zakrzów** – ze względu na jednolite fragmenty historycznego układu przestrzennego.

***Program Opieki nad Zabytkami Województwa Opolskiego na lata 2016-2019***  
(uchwała Nr XVIII/206/2016 Sejmiku Województwa Opolskiego z 14.06.2016 r.)

Dokument o charakterze strategicznym dla efektywnego zarządzania, zachowania i promocji dziedzictwa kulturowego w województwie opolskim. Zakłada trzy główne cele strategiczne ze szczegółowymi priorytetami:

- **Cel strategiczny I** – Utrzymanie i zarządzanie zasobem regionalnego dziedzictwa kulturowego.  
Priorytet I: Realizacja zadań własnych samorządu wojewódzkiego.  
Priorytet II: Odnowa wsi w kontekście poprawy stanu zachowania krajobrazu i dziedzictwa regionalnego.  
Priorytet III: Rewaloryzacja i rewitalizacja miast  
Priorytet IV: Ochrona dziedzictwa archeologicznego.  
Priorytet V: Rozwój muzealnictwa i wystawiennictwa.  
Priorytet VI: Rozwój instytucji opieki nad zabytkami.
- **Cel strategiczny II** – Ochrona i kształtowanie krajobrazu kulturowego.  
Priorytet I: Dziedzictwo kulturowe jako czynnik stymulujący rozwój gospodarczy.  
Priorytet II: Wstrzymanie procesu degradacji założeń pałacowo-parkowych.

Priorytet III: Wspieranie inicjatyw mających na celu podniesienie rangi obiektów i zespołów zabytkowych.

Priorytet IV: Wspieranie funkcjonowania istniejących szlaków turystycznych oraz inicjatyw na rzecz tworzenia nowych szlaków, obejmujących charakterystyczne dla województwa zespoły i obiekty zabytkowe.

Priorytet V: Wstrzymanie procesu degradacji oraz popularyzacja zabytków techniki.

- **Cel strategiczny III** – Rozwój inicjatyw związanych z regionalnym dziedzictwem kulturowym i rozwój tożsamości regionalnej.

Priorytet I: Podniesienie poziomu edukacji i wiedzy nt. regionalnego dziedzictwa kulturowego.

Priorytet II: Współpraca z instytucjami i stowarzyszeniami działającymi na rzecz ochrony i opieki nad dziedzictwem kulturowym.

Priorytet III: Współpraca między regionami, współpraca międzynarodowa.

Priorytet IV: Polityka informacyjna i promocyjna w zakresie opieki nad dziedzictwem kulturowym.

*Program* wymienia założenie zamkowo-parkowe w **Polskiej Cerekwi** jako przykład jednego z bardziej znanych obiektów w regionie.

**Regionalny Program Operacyjny Województwa Opolskiego 2014-2020** (zatwierdzony przez Komisję Europejską w dn. 18 grudnia 2014 r.)

*RPO WO 2014-2020* jest jednym z narzędzi realizacji głównych dokumentów strategicznych dla regionu, w tym przede wszystkim Strategii Rozwoju Województwa Opolskiego do 2020 roku. Dokument określa najważniejsze dla rozwoju społeczno-gospodarczego woj. opolskiego obszary wsparcia, które będą współfinansowane z dwóch funduszy: Europejskiego Funduszu Rozwoju Regionalnego i Europejskiego Funduszu Społecznego. W *RPO WO 2014-2020* zostały określone cele szczegółowe przyporządkowane poszczególnym priorytetom inwestycyjnym. Projekty związane z ochroną zabytków będą realizowane w ramach **Osi Priorytetowej V – „Ochrona środowiska, dziedzictwa kulturowego i naturalnego”**, podzielonej na 3 poddziałania:

- Poddziałanie 5.3.1 – Dziedzictwo kulturowe i kultura
- Poddziałanie 5.3.2 – Dziedzictwo kulturowe i kultura na obszarach przygranicznych
- Poddziałanie 5.3.3 – Dziedzictwo kulturowe i kultura w Aglomeracji Opolskiej.

#### 4.3. Uwarunkowania na szczeblu powiatowym i międzygminnym

**Strategia Rozwoju Subregionu Kędzierzyńsko-Kozielskiego do roku 2020 oraz Program Zintegrowanych Inwestycji Terytorialnych Subregionu Kędzierzyńsko-Kozielskiego na lata 2014-2020** (dokumenty opracowywane w 2015 r.)

Gmina Polska Cerekiew jest członkiem Kędzierzyńsko-Kozielskiego Subregionalnego Obszaru Funkcjonalnego (KKSOF), który obecnie składa się z 13 jednostek samorządu terytorialnego z powiatu kędzierzyńsko-kozielskiego i strzeleckiego. W celu przygotowania wspólnej, atrakcyjnej oferty oraz łączenia potencjałów podpisały one porozumienie o współpracy partnerskiej Gmin i Powiatów Subregionu Kędzierzyńsko-Kozielskiego.

**Strategia** jest kluczowym dokumentem rozwojowym samorządów skupionych w Subregionie Kędzierzyńsko-Kozielskim. **Strategia** zawiera z jednej strony syntezę wyników prac diagnostycznych zwieńczonych analizą SWOT, z drugiej strony definiuje wizję rozwoju Subregionu oraz cele strategiczne, a także określa wymiar operacyjny – tzn. zawiera rekomendacje w zakresie kierunków interwencji i zaangażowania samorządów Subregionu jako podmiotów odpowiedzialnych za wdrażanie **Strategii**.

W dokumencie zapisano misję Subregionu Kędzierzyńsko-Kozielskiego:

- Wykorzystanie unikatowych zasobów przestrzennych, przyrodniczych i kulturowych Subregionu na rzecz dynamicznego rozwoju społeczno-gospodarczego obszaru funkcjonalnego.
- Wzmacnianie kapitału społecznego, jako kluczowego potencjału Subregionu, którego wartość będzie decydowała o jego przyszłym sukcesie konkurencyjnym.
- Harmonijny rozwój sieci powiązań funkcjonalnych w oparciu o kluczowe ośrodki miejskie Subregionu oraz zasoby obszarów wiejskich w ramach tworzenia spójnego systemu wysokiej jakości usług publicznych.

Dla obszaru dziedzictwa kulturowego został dedykowany **Cel strategiczny 2: Dywersyfikacja struktury gospodarczej subregionu przy wykorzystaniu unikatowego potencjału zasobów lokalnych – dziedzictwa przyrody i kultury**, do którego przypisano pięć Celów Operacyjnych:

- 2.1 Góra Św. Anny – Opolskie Centrum Dziedzictwa Kulturowo-Przyrodniczego
- 2.2 Produkt turystyczny – system szlaków rowerowych
- 2.3 Produkt turystyczny – dziedzictwo historii, przyrody, rekreacja
- 2.4 Rozwój gospodarki społecznej
- 2.5 Promocja atrakcyjności turystycznej Subregionu w ramach projektów współpracy

Natomiast wymiar wykonawczy zawarty jest w **Programie ZIT**, który definiuje szczegółowy plan rozwoju (strategiczny i operacyjny), który przyczyni się do rozwoju gospodarczego i społecznego Subregionu, jego ściślejszej integracji, a finalnie, poprzez realizację projektów zintegrowanych, do poprawy jakości życia lokalnej społeczności. Podstawową formą działania Subregionu jest realizacja projektów, w tym w szczególności projektów zintegrowanych – głównie w ramach podejścia bazującego na koncepcji zintegrowanych inwestycji terytorialnych (ZIT).

Szczegółowe informacje nt. projektów zostały zawarte w *Liście przedsięwzięć przewidzianych do realizacji w formule ZIT w ramach Subregionu*, jednak nie przewidziano na niej żadnych projektów dotyczących dziedzictwa kulturowego lub przyrodniczego z terenu gminy Polska Cerekiew.

**Strategia Rozwoju Powiatu Kędzierzyńsko-Kozielskiego do roku 2022 r.**

(uchwała Nr XIII/113/2015 Rady Powiatu Kędzierzyńsko-Kozielskiego z 17.12.2015 r.)

W dokumencie sformułowano **misję** regionu w następujący sposób: „Ziemia Kozielska powiatem o zrównoważonej gospodarce przemysłowej i rolniczej ukierunkowanej na zaspokojenie potrzeb i kreowanie dobrobytu mieszkańców”.

Zasoby dziedzictwa kulturowego zostały skrótowo opisane w rozdziale 4, jednakże w *Strategii* ochrona obiektów zabytkowych nie została uwzględniona w Celach Perspektywicznych Celach Rozwoju Powiatu ani Priorytetach i Polach działań strategicznych.

**Powiatowy Program Opieki nad Zabytkami Powiatu Kędzierzyńsko-Kozielskiego na lata 2011-2014** (uchwała nr XLV/278/2010 Rady Powiatu Kędzierzyńsko-Kozielskiego z 26.10.2010 r.)

*Program* jest dokumentem polityki administracyjnej w zakresie podejmowanych działań dotyczących inicjowania, wspierania i koordynowania prac z dziedziny ochrony zabytków oraz upowszechniania i promowania dziedzictwa kulturowego. Stanowi podwalinę współpracy między samorządem powiatowym, samorządami gminnymi, właścicielami zabytków i OWKZ.

Dla zabytków ruchomych zlokalizowanych w gminie Polska Cerekiew zostały określone główne zadania Programu:

1. Ze względu na niewielką ilość obiektów ruchomych, ujętych w ewidencji zabytków województwa opolskiego, zwłaszcza kapliczek kubaturowych, krzyży i wyposażenia kapliczek przydrożnych, wskazanie ich właścicielom możliwości zawnioskowania do Wojewódzkiego Urzędu Ochrony Zabytków w Opolu o założenie dla nich kart ewidencyjnych.
2. Wspieranie działań właścicieli w zakresie finansowania konserwacji zabytków ruchomych.

Zabytki ujęte w Gminnej Ewidencji Zabytków podlegają ochronie w zakresie:

- ograniczenia zmiany gabarytów i wykonywania rozbudowy i nadbudowy,
- zakazu ocieplania po stronie zewnętrznej budynków z elewacjami z bogatą dekoracją architektoniczną o cechach regionalnych (posiadających wystrój sztukatorski, boniowanie, gzymsy i opaski, herby, napisy i inne formy detalu architektonicznego) lub z cegły licowej,

- zakaz zamurowywania okien i wymiany stolarki okiennej na nową o innych wymiarach i bez nawiązania do dotychczasowych podziałów okien,
- zakaz zamurowywania drzwi wejściowych i wymiany stolarki drzwi na nowe bez nawiązania do formy tradycyjnej,
- zakaz tynkowania i malowania części elewacji budynku w sposób wyróżniający ją z całości budynku,
- ograniczenie likwidacji wystroju, wybijania otworów bez nawiązania do kompozycji budynku i mocowania reklam zasłaniających wystrój.

Od właścicieli i użytkowników obiektów zabytkowych wymagana jest dbałość, o właściwy stan estetyczny zabytku oraz jego otoczenia w tym: kompletności elewacji, połaci dachowych, stolarki okiennej i drzwiowej, ogrodzenia, zieleni, zabudowy gospodarczej i małej architektury.

Podstawowym założeniem *Powiatowego Programu* jest ochrona i rewaloryzacja obiektów i obszarów zabytkowych, ochrona krajobrazu kulturowego w celu wykorzystania dziedzictwa kulturowego dla rozwoju społecznego i gospodarczego, rozwoju turystyki oraz działalności kulturowej.

W celu realizacji *Programu* określono Priorytety i podejmowane w ich ramach działania:

#### **Priorytet 1. Zachowanie materialnej i niematerialnej spuścizny powiatu**

##### Opis działań:

1. Określenie warunków współpracy z właścicielami zabytków, przygotowanie właścicieli i dysponentów obiektów zabytkowych do absorpcji programowych funduszy UE. Przygotowanie aktualnych informacji o możliwościach starania się o pozabudżetowe środki finansowe na dofinansowanie prac konserwatorskich przy obiektach zabytkowych
2. Opracowanie raportu o stanie zabytków powiatu kędzierzyńsko-kozielskiego
3. Zahamowanie procesów degradacji zabytków i poprawa stanu ich zachowania przez:
  - ✓ wspieranie działań w zakresie rewitalizacji wsi
  - ✓ wspieranie działań w zakresie rewaloryzacji historycznych układów urbanistycznych i ruralistycznych (m.in. wieś Polska Cerekiew)
  - ✓ administracyjne egzekwowanie rygorów określonych między innymi w planach zagospodarowania przestrzennego
  - ✓ preferencyjne traktowanie wniosków o dofinansowanie dotyczące zabytków o wartościach regionalnych
  - ✓ przygotowanie projektów rewitalizacji obszarów i obiektów zabytkowych w celu pozyskania środków z funduszy strukturalnych UE
  - ✓ wspieranie inicjatyw sprzyjających pozyskiwaniu środków finansowych na opiekę nad zabytkami
  - ✓ przygotowanie ofert prac sezonowych dla bezrobotnych mieszkańców gmin przy pracach pielęgnacyjnych i porządkowych na terenach zielonych będących własnością gmin.

4. Promocja regionalnej turystyki prowadzonej na bazie zabytków, szczególnie agroturystyki
5. Opracowanie systemu pomocy finansowania zabytków, poprzez odpisy podatkowe, w tym z usług turystycznych.
6. Wspieranie inicjatyw kulturalnych, promocja regionalnego folkloru jako atrakcji turystycznej
7. Prowadzenie działań mających na celu poprawę wizerunku i estetyki przestrzeni publicznej np. poprzez promocję dobrych praktyk – organizowanie i patronowanie konkursom na najlepiej utrzymany zabytek oraz na nowe realizacje najlepiej wpisujące się w tradycyjny krajobraz
8. Aktualizacja i weryfikacja inwentaryzacji zabytków nieruchomych, ruchomych i archeologicznych we współpracy z WKZ w Opolu.
9. Wydanie publikacji o wartościach zabytkowych powiatu m.in. dla potrzeb promocyjnych
10. Monitoring stanu i sposobów wykorzystania zabytków
11. Uświadamianie właścicieli o korzyściach i możliwościach płynących z objęcia obiektów zabytkowych ochroną prawną.

#### **Priorytet 2. Utrwalanie zasobów dziedzictwa kulturowego w świadomości mieszkańców**

##### Opis działań:

1. Publikacja materiałów (albumy, pocztówki, kalendarze, mapy), opracowanie przewodnika po zabytkach pow. kędzierzyńsko-kozielskiego, album fotograficzny.
2. Organizacja konkursów tematycznych i innych działań, również w drodze otwartych konkursów ofert.
3. Promowanie działań związanych z ochroną zabytków w szkołach, włączanie zagadnień ochrony dziedzictwa kulturowego do programów nauczania.

#### **Priorytet 3. Rewaloryzacja miasta Kędzierzyn-Koźle**

#### **Priorytet 4. Promocja walorów kulturowych Powiatu Kędzierzyńsko-Kozielskiego**

##### Opis działań:

1. Udział w zewnętrznych targach i wystawach tematycznych.
2. Patronat nad działaniami na rzecz promocji dziedzictwa kulturowego powiatu, w tym materialnej i niematerialnej spuścizny historycznej.
3. Uwzględnianie tematyki promocji zabytków podczas cyklicznych imprez.
4. Tworzenie i promowanie szlaków turystycznych, ścieżek rowerowych przebiegających w pobliżu obiektów zabytkowych.

#### **Priorytet 5. Powstrzymanie procesu degradacji założeń pałacowo-parkowych**

##### Opis działań:

1. Wypracowanie zasad partnerstwa publiczno-prywatnego w celu pomocy właścicielom tych założeń, m.in. przez dofinansowanie prac badawczych, projektowych i programów konserwatorskich.

#### **Priorytet 6. Ochrona dziedzictwa archeologicznego**

Opis działań:

1. Wspieranie działań mających na celu ochronę dziedzictwa archeologicznego.
2. Wspieranie badań zasobów dziedzictwa archeologicznego.
3. Dofinansowanie odpowiedniego wyposażenia technicznego potrzebnego do efektywnego zarządzania archeologicznym dziedzictwem kulturowym.
4. Wspieranie dążeń do utworzenia powierzchni magazynowej dla zabytków z badanych stanowisk.

**Priorytet 7. Rozwój muzealnictwa**

Opis działań:

1. Promocja tworzenia lokalnych izb o charakterze muzealnym.
2. Adaptacja budynków przemysłowych wraz z zachowanymi tam zabytkami ruchomymi na tzw. żywe muzea.
3. Uwzględnianie w budżecie powiatu środków na dofinansowanie prac konserwatorskich przy budynkach i zbiorach muzealnych.

**Priorytet 8. Społeczne organizacje opieki nad zabytkami**

Opis działań:

1. Wspieranie, również finansowe działalności statutowej towarzystw opieki nad zabytkami.

**Program Ochrony Środowiska dla Powiatu Kędzierzyńsko-Kozielskiego na lata 2017-2020 z perspektywą 2021-2024** (uchwała Nr XXVII/235/2017 Rady Powiatu Kędzierzyńsko-Kozielskiego z dn. 28.03.2017 r.)

*Program* jest dokumentem wyznaczającym ramy dla przedsięwzięć, co oznacza, że jedynie wyznacza cele i kierunki działań konieczne do realizacji w powiecie w zakresie ochrony środowiska.

Wymieniono obszary prawnie chronione na terenie gminy Polska Cerekiew:

- Obszar Chroniony Krajobrazu – Wronin Maciowakrze:  
został ustanowiony rozporządzeniem nr 0151/P/16/2006 Wojewody Opolskiego z dn. 6.05.2006 r. Zajmuje powierzchnię 4 307,6 ha.

Ponadto do cennych obszarów przyrodniczych z terenu gminy Polska Cerekiew wymieniono chronione: naturalistyczny park wiejski w Ciężkowicach, przypałacowy park w Zakrzowie, pozostałości parku w Polskiej Cerekwi oraz nieobjęty ochroną prawną park przy folwarku Kochaniec.

Cele i kierunki ochrony środowiska do 2020 r. zostały pogrupowane w obszary interwencji: Ochrona klimatu i jakości powietrza, Zagrożenia hałasem, Pola elektromagnetyczne, Gospodarowanie wodami, Zasoby geologiczne, Gleby, Gospodarka odpadami i zapobieganie powstawaniu odpadów, Zasoby przyrodnicze, Zagrożenie poważnymi awariami, Działalność edukacyjna.

**Lokalna Strategia Rozwoju na lata 2016-2022 dla obszaru gmin Bierawa, Cisek, Pawłowiczki, Polska Cerekiew, Reńska Wieś**

Lokalna Grupa Działania Stowarzyszenie „Euro-Country” obejmuje swoim zasięgiem 5 gmin powiatu kędzierzyńsko-kozielskiego: Bierawa, Cisek, Pawłowiczki, **Polska Cerekiew**, Reńska Wieś.

Powołano ją do życia w celu przystąpienia do opracowania i realizacji *Lokalnej Strategii Rozwoju* w ramach Programu Rozwoju Obszarów Wiejskich, dostosowując się do nowych wymogów. Wyznaczono 2 Cele Ogólne, do których przypasowano 6 przedsięwzięć:

➤ **Cel Ogólny 1. Wysoka jakość życia mieszkańców obszaru Euro-Country**

Cel szczegółowy 1.1. Rozwinięta gospodarka wykorzystująca lokalne zasoby

- Przedsięwzięcie I: Podejmowanie i rozwijanie działalności gospodarczej mieszkańców obszaru

Cel szczegółowy 1.2. Zintegrowane i aktywne społeczeństwo

- Przedsięwzięcie II: Centra integracji i aktywizacji mieszkańców – dostępna infrastruktura rekreacyjna
- Przedsięwzięcie III: Aktywna młodzież i seniorzy na terenie

➤ **Cel Ogólny 2. Atrakcyjna oferta terenu w oparciu o lokalne zasoby**

Cel szczegółowy 2.1. Społeczeństwo świadome zasobów przyrodniczych, historycznych i kulturowych

- Przedsięwzięcie IV: Produkt turystyczny Euro-Country
- Przedsięwzięcie V: Ochrona zasobów przyrodniczych, historycznych i kulturowych

Cel szczegółowy 2.2. Atrakcyjna Infrastruktura wykorzystująca lokalne zasoby

- Przedsięwzięcie VI: Dostępna infrastruktura turystyczna oraz obiekty dziedzictwa kulturowego na terenie

***Program współpracy Powiatu Kędzierzyńsko-Kozielskiego z organizacjami pozarządowymi oraz innymi podmiotami prowadzącymi działalność pożytku publicznego na 2017 r.*** (uchwała Nr XXIII.189.2016 Rady Powiatu Kędzierzyńsko-Kozielskiego z dnia 29.11.2016 r.)

*Program* stanowi dokument określający w perspektywie rocznej cele, zasady, przedmiot i formy współpracy, a także priorytetowe zadania publiczne realizowane w ramach współpracy powiatu z organizacjami pozarządowymi.

Celem głównym Programu jest kształtowanie demokratycznego ładu społecznego w środowisku lokalnym, poprzez budowanie partnerstwa między Powiatem a organizacjami.

Wśród priorytetowych zadań publicznych realizowanych w ramach obszarów współpracy Powiatu z organizacjami pozarządowymi, znalazł się **obszar kultury i sztuki**, w ramach którego przewidziano m.in. realizację zadań promujących dziedzictwo kulturowe.

## 5. Spójność Programu z lokalnymi dokumentami strategicznymi

Na poziomie lokalnym równie ważne są zapisy prawa miejscowego – z punktu widzenia gminy regulujące najistotniejsze dla niej obszary działalności. Ochrona zasobów dziedzictwa i krajobrazu kulturowego gminy znalazła swoje miejsce w dokumentach o charakterze strategicznym dla gminy oraz opracowaniach wyznaczających kierunki polityki przestrzennej gminy: studium uwarunkowań i kierunków zagospodarowania przestrzennego gminy, miejscowych planach zagospodarowania przestrzennego gminy.

**Strategia Rozwoju Gminy Polska Cerekiew na lata 2000-2015** (uchwała Nr XVI/136/2000 Rady Gminy Polska Cerekiew z dn. 27.12.2000 r.)

W dokumencie określono priorytetowe kierunki rozwojowe:

- Integracja i aktywizacja społeczna mieszkańców wokół programu rozwoju gminy
- Poprawa standardów życia mieszkańców
- Wspecjalizowane efektywne rolnictwo i przetwórstwo rolno-spożywcze
- Tworzenie warunków do rozwoju małych i średnich przedsiębiorstw
- Podniesienie atrakcyjności gminy
- Rozwój infrastruktury komunalnej
- Agroturystyka

Cele operacyjne obejmowały również zagadnienia związane z dziedzictwem kulturowym i przyrodniczym:

- ✓ Poprawa estetyki wsi
- ✓ Zakładanie terenów zielonych i małej architektury ogrodowej
- ✓ Rewitalizacja zabytków – centrum Polskiej Cerekwi
- ✓ Wypromowanie imprezy pt. „Jarmark Floriański”
- ✓ Wykorzystanie kolei jako atrakcji turystycznej
- ✓ Tworzenie warunków do rozwoju agroturystyki
- ✓ Organizowanie festiwalu folkloru śląskiego
- ✓ Wykorzystanie obszarów dzikości przyrody
- ✓ Integracja wokół sportu, kultury i pielęgnowania tradycji
- ✓ Opracowanie miejscowego planu zagospodarowania
- ✓ Rozwój rzemiosła, rękodzieła, turystyki i agroturystyki

**Aktualizacja Programu Ochrony Środowiska dla Polska Cerekiew na lata 2010-2013** (uchwała nr V/20/2011 Rady Gminy w Polskiej Cerekwi z dn. 25.03.2011 r.)

Celem aktualizacji *Programu* jest konieczność określenia kierunków działań, wyznaczenie celów i konkretnych zadań do realizacji związanych z wdrożeniem efektywnego systemu zarządzania ochroną środowiska w gminie.

Nadrzędnym celem Programu jest: „Osiągnięcie zrównoważonego i trwałego rozwoju Gminy Polska Cerekiew poprzez zachowanie walorów środowiska przyrodniczego, poprawę jego stanu oraz rozwój infrastruktury ochrony środowiska”.

Określono również Priorytety ekologiczne:

1. Efektywna ochrona przyrody.
2. Osiągnięcie wymaganych standardów jakości powietrza atmosferycznego.
3. Poprawa jakości wód i zabezpieczenia przeciwpowodziowe.
4. Poprawa stanu gospodarki odpadami komunalnymi.
5. Zwiększenie świadomości ekologicznej mieszkańców gminy.

W *Programie* zostały wymienione zabytki ujęte w Gminnej Ewidencji Zabytków (opierając się na *Programie Opieki nad Zabytkami Gminy Polska Cerekiew na lata 2010-2013*), zabytkowe parki w zespołach przypałacowych:

- naturalistyczny park wiejski okalający pałac w Ciężkowicach z 2 poł. XIX w.,
- park krajobrazowy przy pałacu w Zakrzowie z przełomu XIX/XX w.,
- pozostałości parku krajobrazowego wokół zamku w Polskiej Cerekwi z XIX w.,

a także opisano skrótowo zasób zabytków archeologicznych.

**Program Odnowy Wsi** – działa w woj. opolskim od roku 1997. Jest największym i najdłużej działającym w Polsce regionalnym programem aktywizacji społeczności lokalnych. W jego ramach, po raz pierwszy w kraju wdrożono metodykę budowania strategii rozwoju na poziomie sołectwa. Jest one ważnym narzędziem promującym opolską wieś. Na terenie gminy Polska Cerekiew do Programu przystąpiły następujące sołectwa: 1998 – Polska Cerekiew, Ligota Mała, 2005 – Zakrzów, 2008 – Wronin. Wszystkie opracowały własne Plany Odnowy Miejscowości.

***Studium uwarunkowań i kierunków zagospodarowania przestrzennego gminy Polska Cerekiew*** (Uchwała Nr XIX/134/2008 Rady Gminy w Polskiej Cerekwi z 29.12.2008 r.)

*Studium* jest dokumentem kształtującym politykę przestrzenną gminy, koordynującym ustalenia planów miejscowych oraz promującym gminę na zewnątrz. Zawiera przestrzenne odzwierciedlenie przyjętej strategii rozwoju gminy, stanowi podstawę do opracowania przez wójta nowych miejscowych planów zagospodarowania przestrzennego.

W rozdziale II – „Uwarunkowania historyczno-kulturowe i krajobrazowe” przedstawiano zarys pradziejów osadnictwa na terenie gminy (z wykazem stanowisk archeologicznych) oraz rozwoju osadnictwa w czasach nowożytnych, przedstawiono występujące w gminie typy morfologiczne wsi.

*Studium* zaproponowało powstanie kilku **stref ochrony konserwatorskiej** dla obszarów szczególnie wartościowych, o bardzo dobrze zachowanej historycznej strukturze przestrzennej:

- **Polska Cerekiew** – układ przestrzenny wsi obejmujący ruinę zamku wraz z towarzyszącą mu zabudową i parkiem krajobrazowym, zespół zabudowy małomiasteczkowej, robotniczej, oraz częściowo chroniony układ wsi kmiecej. Strefa typu „B” ochrony konserwatorskiej, z obowiązkiem:

- zachowania, konserwacji i rewaloryzacji elementów układu, tj. układu parceli budowlanych, zabudowy, układu dróg i placów, nawierzchni i zieleni towarzyszącej,
- dostosowania nowej zabudowy do kompozycji historycznej,
- dążenia do usunięcia funkcji i elementów przestrzennych uznanych za zniekształcające układ,
- znalezienia współczesnych funkcji dla obiektów zabytkowych i eliminacji funkcji uciążliwej.

W strefie tej przyznaje się priorytet wymaganiom konserwatorskim i uznaje się za konieczne opracowanie m.p.z.p.

- **Zakrzów** – wieś kmiecia wraz z cmentarzem, pałacem z parkiem krajobrazowym oraz folwarkiem z dworem; **Grzędzin** – wieś z układem placowym; **Wronin** – wieś o układzie ulicowym. Strefa typu „B” ochrony konserwatorskiej obejmująca ochroną i rewaloryzacją:
  - zasadnicze elementy historycznego rozplanowania (układ dróg, podział działek, sposób zabudowy i zagospodarowania terenu, układ zieleni),
  - obiekty chronione z dostosowaniem do nowych funkcji na podstawie opinii konserwatorskiej,
  - odtworzenie i uzupełnianie układu z zachowaniem jego cech przestrzennych i architektonicznych, opiniowane przez WKZ.
- **Ciężkowice** – założenie pałacowo-parkowe (ochrona układu przestrzennego folwarku wraz z parkiem krajobrazowym oraz nawierzchnią dróg i towarzyszących im szpalerów zieleni); **Witosławice** – układ przestrzenny wsi; **Dzielawy** – układ przestrzenny wsi; **Grzędzin, Wronin**. Strefa typu „K” ochrony krajobrazu kulturowo-przyrodniczego:
  - ochrona całego układu przestrzennego wraz z towarzyszącą zielenią komponowaną, z wyraźnym zróżnicowaniem cech architektoniczno-przestrzennych elementów jego struktury,
  - ochrona i rewaloryzacja obiektów objętych ochroną konserwatorską,
  - uzupełnienie układu nowymi obiektami na podstawie opinii konserwatorskiej,
  - ochrona krajobrazu naturalnego i związanego z założeniami historycznymi, w tym szczególnie istniejących form użytkowania i ukształtowania terenu, układu dróg, miedz, zadrzewień śródpolnych, szpalerów, cieków i zbiorników wodnych.
- Zespół wsi Wronin – Grzędzin, uzupełniony o wsie Witosławice, Łaniec i Dzielawy. Proponuje się utrzymanie projektowanej strefy ochrony krajobrazu przyrodniczego. W przypadku rezygnacji z utworzenia projektowanej strefy należy zachować strefę ochrony krajobrazu kulturowo-przyrodniczego.
- Strefa typu „E” ekspozycji zabytkowych układów przestrzennych:
  - wzdłuż drogi krajowej Opole – Racibórz we wsi Polska Cerekiew,

- wzdłuż drogi krajowej Baborów – Błężowice (droga krajobrazowa),
- wzdłuż doliny cieku wodnego Cisek, w rejonie wsi Wronin - Grzędzin - Dzielawy - Witosławice,
- po obu stronach drogi Zakrzów - Jaborowice, obejmujący dolinę cieku Cisek.
- zabudowa wsi Ligota Mała i Łaniec, zespół zabudowy robotniczej położony we wsiach Polska Cerekiew i Wronin. Ochroną należy objąć zespoły zabudowy o niewielkich wartościach kulturowych, a większych walorach krajobrazowych, reprezentowanych przez zespoły o jednakowych cechach przestrzennych,
- rejon wsi Wronin – Grzędzin – Łaniec. Strefa ochrony archeologicznej obejmująca zespół udokumentowanych stanowisk archeologicznych,
- teren doliny cieku wodnego Cisek do wysokości pierwszej terasy nadzalewowej, ze szczególnym uwzględnieniem rejonu wsi Zakrzów. Strefa typu „OW” obserwacji archeologicznej.

W *Studium* zidentyfikowano również zagrożenia dla dziedzictwa kulturowego:

- ✓ dla stanowisk archeologicznych głównym zagrożeniem jest nieprawidłowe użytkowanie terenu (szczególnie dotyczy to grodziska znajdującego się na gruntach wsi Dzielawy, przez które przebiega lokalna linia kolejowa), oraz erozja gleb i wynikające z niej zmiany ukształtowania terenu (zbrocza doliny Płaskowyzu Głubczyckiego),
- ✓ najpoważniejszym zagrożeniem dla obiektów zabytkowych w gminie jest brak ich użytkowania oraz brak bieżących remontów i konserwacji.
- ✓ techniczne zużycie istniejącej zabudowy, brak pieniędzy na bieżącą konserwację i remonty, brak zainteresowania właściciela (który np. wybudował drugi dom mieszkalny na istniejącej działce), a często brak jego świadomości, że obiekt jest zabytkowy,
- ✓ realizacje nowych obiektów bez zrozumienia i zachowania podstawowych zasad kompozycji przestrzeni, a w efekcie wprowadzanie elementów zagospodarowania terenu kontrastujących lub dysharmonijnych z istniejącą kompozycją zespołu,
- ✓ niekorzystne procesy demograficzne we wsiach gminy Polska Cerekiew prowadzące do likwidacji istniejącej zabudowy (Jaborowice).

Rozdział został uzupełniony o wykaz obiektów w Gminnej Ewidencji Zabytków oraz wpisanych do rejestru zabytków.

W rozdziale VI – „Kierunki zagospodarowania przestrzennego” przedstawiono Cele przestrzenne rozwoju gminy:

- kształtowanie struktury terenów zabudowanych efektywnej i sprawnie funkcjonującej.
- kształtowanie zróżnicowanego środowiska terenów zabudowanych, nacechowanego indywidualnym charakterem, pozbawionego schematyzmu i nadmiernej standaryzacji zabudowy, pełnego treści kulturowej.

- dążenie do tworzenia nowych walorów funkcjonalnych i użytkowych, poprawa walorów estetycznych krajobrazu kulturowego, ochrona układów i elementów zabytkowej struktury.

Ochrona dziedzictwa kulturowego ma swoje odzwierciedlenie w politykach szczegółowych (podrozdział 5.2.1):

- Polityka szczegółowa nr 5 – w celu ochrony i zachowania struktury fizjonomicznej krajobrazu naturalno-kulturowego, a także w celu zachowania bioróżnorodności, wyznacza się strefę polityki: OCHRONY WARTOŚCI KRAJOBRAZU KULTUROWO-PRZYRODNICZEGO;
- Polityka szczegółowa nr 6 – w celu przywrócenia do stanu właściwego zasobów i składników przyrody oraz utrzymania wysokich wartościach przyrodniczych obszarów zubożonych poprzez gospodarczą działalność człowieka, wyznacza się strefę polityki: REWALORYZACJI WARTOŚCI PRZYRODNICZYCH I KRAJOBRAZU;
- Polityka szczegółowa nr 9 – w celu zachowania neutralności obszaru znajdującego się w polu obserwacji zabudowy, stanowiącej istotę widoku i główny przedmiot ochrony, niedopuszczenia do jej przesłonięcia lub zakłócenia, wyznacza się strefę polityki: OCHRONY I KSZTAŁTOWANIA PRZEDPOLA WIDOKU JEDNOSTKI ARCHITEKTONICZNO-KRAJOBRAZOWEJ;
- Polityka szczegółowa nr 10 – w celu zachowania neutralności obszaru znajdującego się w polu ekspozycji otwartego krajobrazu przyrodniczo-kulturowego, stanowiącej istotę widoku panoramicznego, niedopuszczenia do jego przesłonięcia lub zakłócenia, wyznacza się strefę polityki: OCHRONY I KSZTAŁTOWANIA PLANU DALEKIEGO WIDOKU;
- Polityka szczegółowa nr 11 – w celu ochrony i zachowania zabytkowego układu przestrzennego średniowiecznej osady targowej oraz jego oprawy architektonicznej, wyznacza się strefę: SZCZEGÓLNEJ OCHRONY KONSERWATORSKIEJ;
- Polityka szczegółowa nr 12 – w celu ochrony, zachowania i eksponowania lokalnych wartości kulturowych, historycznych i estetycznych założeń ruralistycznych, zachowanych w układzie i substancji, wyznacza się strefę polityki: OCHRONY SZCZEGÓLNYCH WARTOŚCI KULTUROWYCH ZAŁOŻEŃ WIEJSKICH;
- Polityka szczegółowa nr 13 – w celu ochrony zespołów zabudowy o wyjątkowych wartościach historycznych, kulturowych i estetycznych, zachowanych w układzie przestrzennym i substancji, wyznacza się strefę polityki: OCHRONY ELEMENTÓW HISTORYCZNEJ STRUKTURY PRZESTRZENNEJ;
- Polityka szczegółowa nr 14 – w celu zachowania i uzupełnienia zespołów zabudowy rolniczej, rolno-robotniczej i robotniczej, o zdefiniowanej i unikalnej formie architektoniczno-przestrzennej, posiadającej wartość krajobrazowo-

kulturową w skali lokalnej, wyznacza się strefę polityki: TRWAŁEGO ZACHOWANIA ŁADU PRZESTRZENNEGO;

- Polityka szczegółowa nr 15 – w celu nadania i przywrócenia świetności częściowo zdewastowanym zespołom i obiektom historycznej struktury przestrzennej, utrwalenia ich wartości kulturowych oraz kompozycji przestrzennej, a także dla osiągnięcia wyższych standardów funkcjonowania obszaru, wyznacza się strefę polityki: REWALORYZACJI ELEMENTÓW HISTORYCZNEJ STRUKTURY PRZESTRZENNEJ;
- Polityka szczegółowa nr 16 – w celu kontynuacji w dużym stopniu już określonych zasad kompozycji przestrzennej istniejących zespołów zabudowy, poprawy warunków życia mieszkańców, podniesienia standardów technicznych i użytkowych obszaru, a także wprowadzenia estetyki krajobrazu współczesnego, wyznacza się strefę polityki: ADAPTACJI I KONTYNUACJI ISTNIEJĄCEGO ŁADU PRZESTRZENNEGO;

Określono również Polityki specjalne w zakresie ochrony wartości kulturowych (podrozdział 5.2.1):

- **Polityka strefy ochrony reliktyw archeologicznych** – w celu ochrony potencjalnych obszarów o nierozpoznanych i nieprzebadanych zasobach archeologicznych, w tym szczególnie terenów zabudowanych osad gminy, wyznacza się strefę polityki: STREFY OBSERWACJI ARCHEOLOGICZNEJ;
- **Polityka ochrony stanowisk archeologicznych** – w celu ochrony miejsc znalezisk archeologicznych, wyznacza się strefę polityki: OCHRONY STANOWISK ARCHEOLOGICZNYCH;
- **Polityka strefy ochrony konserwatorskiej typu „B”** – w celu ochrony zachowanych historycznych założeń przestrzennych zespołów zabudowy miejskiej i wiejskiej wraz z historycznym przebiegiem ulic i placów, w powiązaniu z zabytkowymi elementami struktury przestrzennej, świadczących o tożsamości kulturowej gminy, ich eksponowania oraz nadania właściwej rangi miejscu, a także w celu ochrony i utrwalenia historycznie ukształtowanych walorów estetycznych i krajobrazowych, zawartych w unikalnych zespołach przestrzennych i ich elementach, wyznacza się strefę polityki: OCHRONY ZABYTKOWYCH ZAŁOŻEŃ PRZESTRZENNYCH I ICH KRAJOBRAZU KULTUROWEGO

W zakresie kształtowania krajobrazu określono również Polityki specjalne:

- **Polityka obszaru chronionego krajobrazu** – w celu ochrony wysokich wartości estetycznych i ekologicznych obszarów, wyróżniających się krajobrazowo, oraz zapewnienia ich względnej równowagi ekologicznej, częściowo zniszczonej na skutek gospodarczej działalności człowieka, wyznacza się strefę polityki: OBSZARU CHRONIONEGO KRAJOBRAZU;

- **Polityka ochrony ciągu widokowego** – w celu zapewnienia pozytywnych wrażeń estetycznych z komunikacyjnego ciągu krajobrazowego, ustala się politykę: OCHRONY CIĄGU WIDOKOWEGO;
- **Polityka ochrony punktu widokowego** – w celu umożliwienia obserwacji dalekiego lub bliskiego widoku, z miejsca stanowiącego naturalne wyniesienie terenu, a także utrzymania roli punktów widokowych, wyznacza się strefę polityki: OCHRONY PUNKTU WIDOKOWEGO.

### ***Miejscowe plany zagospodarowania przestrzennego***

Jako akty prawa miejscowego stanowią podstawę planowania przestrzennego oraz ustalania warunków zabudowy i zagospodarowania terenu w mieście. Mają one wiążące i nadrzędne znaczenie dla gospodarki nieruchomościami. Ustalenia dotyczące ochrony dziedzictwa kulturowego i krajobrazu w m.p.z.p. powinny sprzyjać ochronie otoczenia zabytków przed zbyt intensywną działalnością gospodarczą oraz umożliwić uniknięcie inwestycji, które mogłyby zubożyć krajobraz kulturowy.

Na terenie gminy Polska Cerekiew aktualnie obowiązuje *7 miejscowych planów zagospodarowania przestrzennego* uchwalonych przez Radę Gminy w Polskiej Cerekwi, które swym zasięgiem obejmują głównie tereny wsi Polska Cerekiew, Ciężkowice i Zakrzów:

- uchwała nr VI/58/2003 z 27.06.2003 r. – m.p.z.p. północno-zachodniej części wsi Zakrzów,
- uchwała nr VI/59/2003 z 27.06.2003 r. – m.p.z.p. zespołu wsi Polska Cerekiew-Ciężkowice,
- uchwała nr XXVI/219/2006 z 2.03.2006 r. – m.p.z.p. zespołu wsi Polska Cerekiew-Ciężkowice (zmiana nr 1) – wieś Polska Cerekiew ul. Raciborska – tereny usługowe,
- uchwała nr XXVI/220/2006 z 2.03.2006 r. – m.p.z.p. zespołu wsi Polska Cerekiew-Ciężkowice (zmiana nr 2) – wieś Polska Cerekiew, ul. Ciepłodolska – tereny produkcyjno-składowe,
- uchwała nr VIII/46/2007 z 28.06.2007 r. – m.p.z.p. zespołu wsi Polska Cerekiew-Ciężkowice (zmiana nr 3) – wieś Polska Cerekiew, ul. Fabryczna – Dworcowa – Ciepłodolska – rejon Cukrowni,
- uchwała nr XXXII/209/2010 z 22.09.2010 r. – m.p.z.p. w zakresie niezbędnym do realizacji zespołu elektrowni wiatrowych,
- uchwała nr X/58/2011 z 30.11.2011 r. – m.p.z.p. terenów sportowo-rekreacyjnych we wsi Zakrzów.

W obowiązujących *Planach* objęto ochroną zabytki nieruchome zarówno ujęte w Gminnej Ewidencji Zabytków, jak i pozostałe obiekty (nieujęte w GEZ) a także zabytki archeologiczne:

<b>Obiekty zabytkowe objęte ochroną w m.p.z.p.</b>	
UJĘTE W GEZ / REJESTR ZABYTKÓW	NIEUJĘTE W GEZ
<b>Ciężkowice</b>	
<p>pałac park pałacowy kapliczka murowana, ul. Szkolna 13 dom mieszkalny, ul. Szkolna 14 dom mieszkalny, ul. Szkolna 16</p>	<p>dom mieszkalny, ul. Polna 6 dom mieszkalny, ul. Polna 15 dawna szkoła, ul. Szkolna 5 dom mieszkalny, ul. Szkolna 10 dom mieszkalny, ul. Szkolna 11 dom mieszkalny, ul. Szkolna 20 zabudowa gospodarcza i mieszkalna zespołu folwarcznego krzyż pamiątkowy (chroniony element tradycji lokalnej)</p>
<b>Polska Cerekiew</b>	
<p>zespół parkowo-zamkowy: zamek, pozostałości parku krajobrazowego budynek pozamkowy z bramą wjazdową Rynek 1-3 i 7-11 dom mieszkalny, Rynek 4 dom mieszkalny, Rynek 6, dom mieszkalny, Rynek 14 dom mieszkalny, Rynek 16 dom mieszkalny, ul. Kozielska 3 budynek parafialny, ul. Ligonía 1 dom mieszkalny, ul. Ligonía 13 budynek poczty, ul. Pocztowa 4 budynek mieszkalny, ul. Zamkowa 4 dom mieszkalny, ul. Zamkowa 19 figura św. Jana Nepomucena w parku zamkowym kościół par. p.w. Wniebowzięcia NMP ogrodzenie z bramką kościoła par. kapliczka przy ogrodzeniu kościoła dawna wieża wodna usytuowana ul. Ciepłodolska</p>	<p>zespół parkowo-zamkowy: budynek dworski, fragmenty murów ceglanych, odgradzających założenie parkowo-zamkowe od ul. K. Miarki dom mieszkalny, Rynek 2 dom mieszkalny, Rynek 12(B) dom mieszkalny, Rynek 15 dom mieszkalny, ul. Ligonía 11 dom mieszkalny, ul. Ligonía 12 dom mieszkalny, ul. Karola Miarki 1, dom mieszkalny, ul. Karola Miarki 4 dom mieszkalny, ul. Karola Miarki 12 dom mieszkalny, ul. Karola Miarki 15 dom mieszkalny, ul. Karola Miarki 19 dom mieszkalny, ul. Zamkowa 15 dom mieszkalny, ul. Pawła 3 dom mieszkalny, ul. Stara Droga 7, dom mieszkalny, ul. Dworcowa 19, dom mieszkalny, ul. Dworcowa 22, dom mieszkalny, ul. Zamkowa 19, budynek magazynowo-warsztatowy ul. Dworcowa</p>
<b>Zakrzów</b>	
<p>zespół pałacowo-parkowy: pałac, park krajobrazowy dwór kapliczka przydrożna, przy bramie wjazdowej na posesję domu ul. Chopina 80</p>	<p>zespół zabudowy folwarku, ul. Chopina: budynek magazynowy (ob. OSP i świetlica wiejska), budynek gospodarczy spichlerz (ob. stajnia i magazyn pasz), dom mieszkalny dawne czworaki (ob. dom jednorodzinny)</p>

W zapisach *M.P.Z.P.* gminy Polska Cerekiew ustanowiono następujące strefy ochrony konserwatorskiej, będące jednocześnie jedną z ustawowych form ochrony zabytków:

- **strefa ochrony konserwatorskiej i ekologicznej zabytkowych założeń zamkowo (pałacowo)-parkowych**, obejmująca historyczne założenie zamkowo-parkowe we wsi Polska Cerekiew i pałacowo-parkowe we wsi Ciężkowice,
- **strefa ochrony konserwatorskiej zabytkowego założenia ruralistycznego**, obejmująca układ przestrzenny wsi genetycznej (Polska Cerekiew, Ciężkowice),
- **strefa obserwacji archeologicznej „OW”**, obejmująca teren położony w granicach strefy ochrony konserwatorskiej zabytkowego założenia ruralistycznego,
- **strefa „B” ochrony konserwatorskiej**, obejmująca układ przestrzenny zabudowy XIX-w. folwarku wraz z dworem i wewnętrznym dziedzińcem folwarcznym.

***Roczny program współpracy Gminy Polska Cerekiew z organizacjami pozarządowymi oraz podmiotami prowadzącymi działalność pożytku publicznego w 2017 roku*** (uchwała Nr XXI/97/2016 Rady Gminy Polska Cerekiew z 24 listopada 2016 r.)

*Program* ma na uwadze wspieranie inicjatyw i działań organizacji pozarządowych oraz zapewnienie im na terenie gminy jak najlepszych warunków funkcjonowania. Celem głównym jest kształtowanie społeczeństwa obywatelskiego i rozwiązywanie problemów społecznych w środowisku lokalnym, poprzez budowanie partnerstwa między administracją i OPP. Celami szczegółowymi *Programu* są:

- a. wspieranie rozwoju aktywności w społeczności gminy i jej zaangażowania w proces definiowania i rozwiązywania problemów lokalnych,
- b. integracja podmiotów realizujących różne inicjatywy w sferze zadań publicznych,
- c. poprawa jakości życia poprzez pełniejsze zaspokojenie potrzeb mieszkańców,
- d. wsparcie dla organizacji pozarządowych oraz podmiotów służące ich rozwojowi i lepszemu przygotowaniu do współpracy z gminą w zakresie realizacji zadań publicznych i dla osiągnięcia ważnych celów społecznych.

*Program* określa m.in. zasady i formy współpracy, priorytetowe zadania publiczne, okres i sposób realizacji programu, wysokość środków planowanych na realizację programu. Zakres przedmiotowy *Programu* obejmuje sferę zadań publicznych mających za cel poprawę warunków życia i rozwoju mieszkańców gminy oraz wyrównania szans w szczególności w dziedzinie: kultury fizycznej i sportu, **ochrony zdrowia, kultury i tradycji.**

W 2017 r. w ramach priorytetowego obszaru współpracy: „**Kultura i tradycja**” ustalono priorytetowe zadania publiczne:

- ✓ krzewienie, popularyzacja i rozwój kultury i sztuki mniejszości narodowych i etnicznych oraz języka regionalnego,
- ✓ wspieranie realizacji zadań z zakresu ochrony, zachowania i rozwoju tożsamości kulturowej mniejszości narodowych.

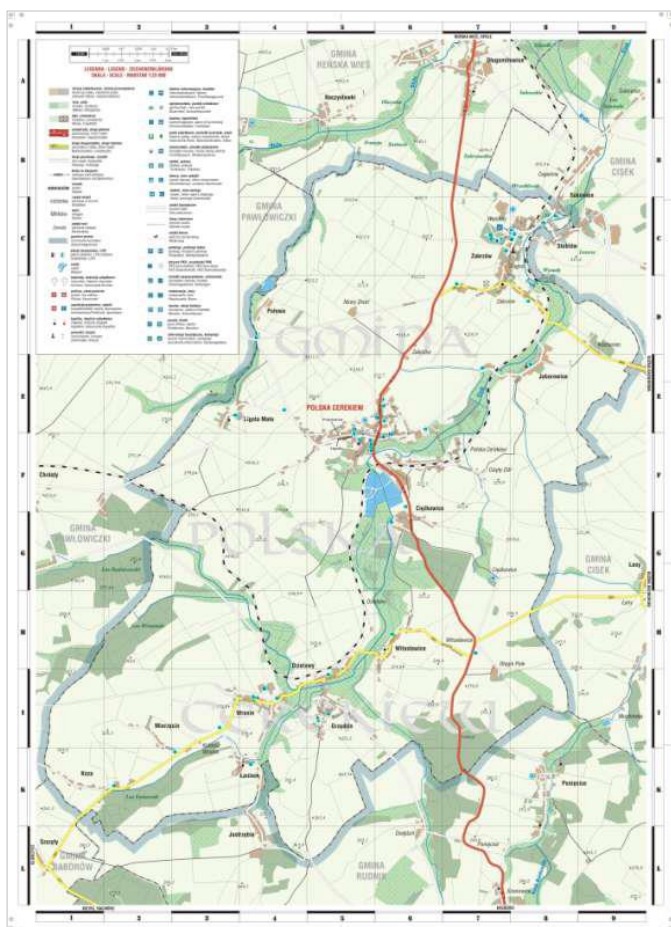
## 6. Charakterystyka zasobów i analiza stanu zachowania dziedzictwa kulturowego gminy Polska Cerekiew

### 6.1. Krajobraz kulturowy

Gmina Polska Cerekiew położona jest w południowo-wschodniej części woj. Opolskiego w dolinie małego dopływu Odry – Wrońskiej Wody. Leży w regionie Niziny Śląskiej, na przejściu dwóch subregionów: od zachodu Płaskowyżu Głubczyckiego i od wschodu Kotliny Raciborskiej (Kozielskiej).

Znajduje się w zasięgu oddziaływania subregionalnego ośrodka miejskiego Kędzierzyna-Koźła. Gmina graniczy od południowego zachodu z gminą Baborów, od zachodu z gminą Pawłowiczki, od północy z gminą Reńska Wieś, a od wschodu z gminą Cisek. Natomiast od południa gmina Polska Cerekiew graniczy z gminą Rudnik leżącą już w województwie śląskim.

Zajmuje powierzchnię 60 km<sup>2</sup>, a liczba jej mieszkańców na koniec 2015 r. wynosiła ok. 4150 osób, co daje zaludnienie ok. 69 osób/km<sup>2</sup>. Ponad 30% ogólnej liczby mieszkańców zamieszkuje sołectwo Polska Cerekiew.



Mapa Gminy Polska Cerekiew

(źródło: [www.polskacerekiew.pl/cms\\_polskacerekiew/mapa](http://www.polskacerekiew.pl/cms_polskacerekiew/mapa))

W jej skład wchodzi 13 sołectw: Polska Cerekiew, Zakrzów, Połowa, Ligota Mała, Jaborowice, Ciężkowice, Witośławice, Dzielawy, Wronin, Grzędzin, Łaniec, Mierzęcín i Koza.

Podstawową funkcją gospodarczą gminy jest rolnictwo. Jego rozwojowi sprzyjają bardzo dobre warunki środowiska przyrodniczego. Gminę Polska Cerekiew cechuje wysoki udział użytków rolnych, które zajmują 85,8% jej powierzchni, w tym niewielki udział mają użytki zielone, stanowiące 16,3% powierzchni użytków rolnych. Lasy i grunty leśne stanowią zaledwie 5,4% powierzchni gminy, a pozostałe 8,0% to tereny zainwestowane lub nieużytki. W strukturze gleb przeważają ziemie o wysokiej wartości bonitacyjnej, jedne z najlepszych w województwie.

**Krajobraz kulturowy gminy Polska Cerekiew**, rozumiany jako ukształtowany antropogenicznie fragment przestrzeni geograficznej, łączący elementy środowiska przyrodniczego i kulturowego, jest stosunkowo jednolity. Obszar ten posiada wysokie walory przyrodniczo-krajobrazowe, związane z występowaniem rozległych obszarów rolnych oraz miejscowości ukształtowanych w wielowiekowym procesie osadniczym.

Osią krajobrazową przecinającą gminę w poprzek jest dolina potoku Cisek z przepłatającą się z nią nieczynną linią kolejową Kędzierzyn-Koźle Zachodnie (Koźle)-Baborów (utworzoną w 1898 r., zamkniętą dla ruchu pasażerskiego i towarowego po 100 latach).

Można wydzielić trzy główne typy krajobrazu kulturowego, które tworzą harmonijną całość gminy o charakterze wiejskim.



### **1) Krajobraz rolniczy**

Gmina Polska Cerekiew jest gminą typowo rolniczą, ale charakteryzuje się urozmaiconą rzeźbą terenu, na którą składa się obniżenie Kotliny Raciborskiej obejmujące środkowo-północną część gminy oraz teren podgórski Płaskowyżu Głubczyckiego. Rzeźba terenu jest bardzo bogata i zmienia się w różnych częściach gminy z równej na falistą, pagórkowatą i wysokopagórkowatą rozczłonowaną przez szereg dolin, często suchych.

Charakterystycznym obrazem są duże powierzchnie pól uprawnych gdzieśgdzie poprzecinane łąkami kośnymi. Występujące tu pagórki są zazwyczaj rozległe, płaskie lub słabo zaokrąglone i opadają ku otaczającym je dolinom wyraźnymi zboczami. Teren ten w większości położony jest w dorzeczu Odry, jego jedynymi większymi ciekami wodnymi jest Potok Cisek – bezpośredni dopływ Odry oraz potok Wrońska Woda, który jest lewobrzeżnym dopływem tego pierwszego.

Dominują uprawy pszenicy, buraków cukrowych, rzepaku i ziemniaków, które szczególnie w okresie wiosenno-letnim stanowią o malowniczym charakterze gminy.



Okolice wsi Dzielawy i Polskiej Cerekwi



Krzyż kamienny we wsi Łaniec  
postawiony przy granicy gminy



Jaz zastawkowy na Potoku Cisek  
(Jaborowice)

Cennym, szczególnie dla lokalnej społeczności, uzupełnieniem tego krajobrazu są drewniane i kamienne krzyże oraz kapliczki umiejscowione w centrach wsi, przy drogach wjazdowych do nich bądź przy rozstajach dróg. Zdarzają się również krzyże ustawione przy polach uprawnych na pamiątkę wydarzeń z życia wsi.

## 2) Krajobraz wiejski

W krajobraz przyrodniczy gminy wplecione są ruralistyczne układy przestrzenne, nieraz z zachowanym do dziś czytelnym historycznym rozplanowaniem wsi. Pomimo stosunkowo dużego stopnia przekształceń (przebudowań, rozbiórek) samej substancji zabytkowej, wsie zachowały swój dawny charakter. Wytworzone w historycznym procesie rozwoju struktury i formy osadnictwa na terenie gminy Polska Cerekiew charakteryzują się wieloma cechami wspólnymi, wyrażającymi podobne mechanizmy procesów rozwojowych. Ważny wpływ na kształt przestrzenny wsi i ich zabudowę miała realizacja w 1898 r. linii kolejowej relacji Koźle-Baborów.

Większość wsi w gminie to wsie powstałe samorzutnie, które nie przeszły jednorazowej regulacji, charakterystycznej dla wsi lokowanych na prawie niemieckim. Są to zazwyczaj wsie o małych rozmiarach z nieregularnymi układami pól. Tylko cztery wsie gminy (Zakrzów, Ligota Mała, Mierzęcín i Koza) to wsie regularne, powstałe w wyniku jednorazowego założenia.

Działający przy Wojewodzie Opolskim *Zespół ds. Zachowania dziedzictwa kulturowego wsi* podczas prac studyjnych wyróżnił dwie wsie leżące na terenie gminy: Zakrzów oraz Polską Cerekiew, największą miejscowość gminy stanowiącą centrum administracyjne oraz kulturalne.

*Studium uwarunkowań i kierunków zagospodarowania przestrzennego gminy Polska Cerekiew* wyróżnia 5 typów morfologicznych układów wsi: układ wsi wielodrożnej (Polska Cerekiew), owalnica (Zakrzów), wieś placowa (Grzędzin), rzędowa (Połowa, Koza i Mierzęcín) oraz najczęściej występująca w gminie ulicówka (Dzielawy, Witosławice, Ligota Mała, Łaniec, Jaborowice oraz wsie z folwarkiem: Wronin i Ciężkowice).

Ciekawą formę przestrzenną na terenie gminy prezentuje dobrze zachowana wieś Grzędzin, której układ przestrzenny jest wynikiem wielorakich czynników społeczno-ekonomicznych. Z kolei wieś Zakrzów, mimo wielu nawarstwień historycznych, jako jedyna reprezentuje czytelny genetyczny układ wsi owalnicy.

Na przestrzeni wieków rozwój prawie wszystkich osad gminy był powolny (z wyłączeniem Polskiej Cerekwi i Zakrzowa) z widoczną zmianą funkcji i pierwotnych układów przestrzennych w stosunku do przeszłości. Na poważne zmiany w morfogenetycznych układach ruralistycznych wpłynęły jednostkowe wydarzenia historyczne i społeczno-gospodarcze (np. budowa kolei i cukrowni) oraz generalnie niska pozycja ekonomiczna mieszkańców, powodująca szybkie zastąpienie pierwotnej (produkcyjnej) funkcji wsi funkcją mieszkaniową.

Obecny kształt wsi łączy więc w sobie szereg typów zabudowy o różnym pochodzeniu, funkcjach i charakterze architektonicznym. Obok siebie istnieją tu przykłady zespołów zabudowy feudalnej (zamki, pałace), regularne siedliska chłopskie, zespoły zabudowy robotniczej, zabudowy willowej i małomiasteczkowej, a także zabudowy gospodarczej uspołecznionych gospodarstw rolnych.

W efekcie częściowo doprowadziło to do chaosu przestrzennego, obejmującego głównie architekturę wsi (w mniejszym stopniu jej plan). Odporniejsze okazały się wsie duże i szybko rozwijające się: Polska Cerekiew i Zakrzów. W ich układzie przestrzennym kolejne nawarstwienia rozwojowe przybrały postać nowych (niezależnych) elementów struktury.



Zakrzów



Jaborowice



Wronin



Dzielawy

### **3) Krajobraz leśno-parkowy**

Kompleksy leśne oraz tereny zadrzewione i zakrzewione zajmują powierzchnię 324 ha co stanowi 5,3 % powierzchni całej gminy. Zalesienie terenu jest więc minimalne i należy do najmniejszych w województwie opolskim.

Lasy tego terenu mają postać małych fragmentów leśnych i zagajników i są jedynymi oazami roślinności drzewiastej w krajobrazie. Płaty lasów pozostały w zasadzie tylko w rejonie wsi Koza, Mierzęcín, Wronin oraz przy drodze krajowej do Raciborza na gruntach wsi Ciężkowice. Są to drzewostany najcenniejsze gospodarczo, a przede wszystkim najbardziej wartościowe ekologicznie.

Na terenie gminy brak większych zespołów leśnych, natomiast dopełnieniem krajobrazu są wartościowe pod względem przyrodniczym zabytkowe parki: Zakrzowie,

Ciężkowicach i pozostałości w Polskiej Cerekwi. Za park uznano także nasadzenia zachowane przy (nieistniejącym już) folwarku Kochaniec. Stanowi on jedyny, większy zespół roślinności drzewiastej w tym rejonie, a jego funkcja przyrodnicza jest niewątpliwie duża.

Ochronie prawnej podlegają na terenie gminy parki wiejskie:

- naturalistyczny park wiejski „Ciężkowice” z drugiej połowy XIX w.
- krajobrazowy park przy pałacu w Zakrzowie z przełomu XIX/XX w.
- pozostałości parku krajobrazowego w Polskiej Cerekwi z XIX w.

Pomnikami przyrody ożywionej na terenie gminy są okazałe i wiekowe drzewa, osobliwe ze względu na sam wiek czy pochodzenie. Wg ewidencji Wojewódzkiego Konserwatora Przyrody na obszarze gminy zarejestrowano 4 pomniki przyrody. Są to:

- dwie lipy znajdujące się w parku krajobrazowym przy pałacu w Zakrzowie
- świerk rosnący w kompleksie leśnym położonym na gruntach wsi Koza
- dąb rosnący przy torach kolejowych, na północ od zabudowy wsi Wronin



Park pałacowy w Zakrzowie



Pozostałości parku przy zamku w Polskiej Cerekwi

#### 4) Obszar chronionego krajobrazu – Wronin-Maciowakrze

Obszary chronionego krajobrazu tworzone są w celu zachowania wyróżniających się krajobrazowo terenów o różnych typach ekosystemów. Szczególnymi celami ochrony obszarów jest zachowanie terenów o walorach przyrodniczych i kulturowych oraz stabilizacja środowiska przyrodniczego przez tworzenie tzw. korytarzy ekologicznych.

Jedynym takim terenem w gminie jest obszar chronionego krajobrazu Wronin-Maciowakrze, który charakteryzuje się typowym dla południowej Opolszczyzny pagórkowatym ukształtowaniem terenu. Wysokości względne dochodzą tu do 40 m. Interesującym elementem są również rozległe wierzchowiny lessowe oraz doliny z licznymi mokradłami i oczkami wodnymi. Zachodzi przypuszczenie, że w rejonie tym mogły ocaleć pojedyncze kolonie susła moregowanego. Na tym terenie stwierdzono liczne występowanie płazów, w tym grzebiuszki ziemnej. Liczna jest także fauna ptaków śpiewających z rzadką kłaskawką. Obszar Wronin-Maciowakrze zajmuje powierzchnię 4307,60 ha i położony jest w gminach Baborów, Cisek, Pawłowiczki, Polska Cerekiew. W rozporządzeniu nr 0151/P/2006 Wojewody Opolskiego z 8 maja 2006 r. określono granice obszaru.



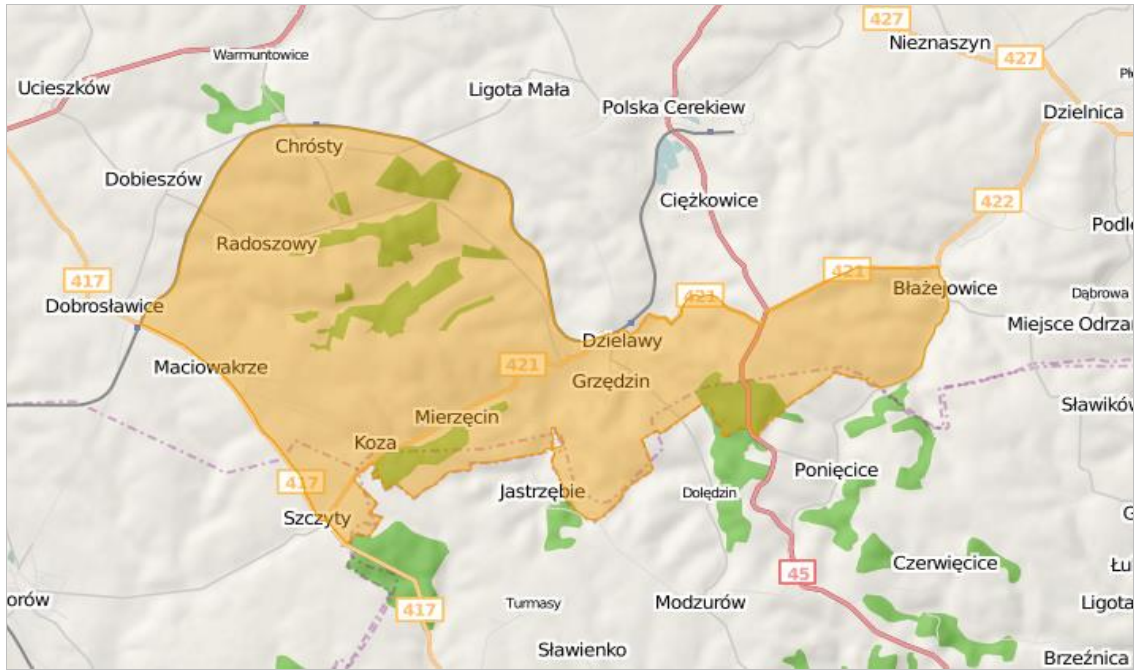
Widok w stronę wsi Koza



Wieś Wronin – widok od strony Grzędzina



Okolice wsi Łaniec, widok w stronę kościoła w Grzędzinie



Obszar chronionego krajobrazu – Wronin-Maciowakrze  
(źródło: <http://geoserwis.gdos.gov.pl/mapy>)

## 6.2. Zabytki nieruchome

Według art. 7. *Ustawy o ochronie zabytków* podstawowymi formami ochrony zabytków są:

- wpis do rejestru zabytków,
- wpis na Listę Skarbów Dziedzictwa,
- uznanie za Pomnik Historii,
- utworzenie Parku Kulturowego
- ustalenia ochrony w miejscowym planie zagospodarowania przestrzennego, a także w decyzjach administracyjnych.

Na terenie Gminy Polska Cerekiew nie ma obiektów uznanych za Pomnik Historii ani parków kulturowych.

Poniższa tabela zawiera zestawienie obiektów wpisanych do rejestru zabytków nieruchomych (stan na 31 marca 2017 r.)

Tab. Zestawienie obiektów wpisanych do rejestru zabytków nieruchomych

LP.	MIEJSCOWOŚĆ	OBIEKT	NR REJESTRU ZABYTKÓW
1.	<b>Ciężkowice</b>	park pałacowy	172/88 z 25.03.1988
2.	<b>Polska Cerekiew</b>	kościół paraf. pw. Wniebowzięcia NMP	126/54 z 8.09.1954
3.	<b>Polska Cerekiew</b>	ruina zamku w zespole zamkowym	686/63 z 16.10.1963
4.	<b>Polska Cerekiew</b>	park w zespole zamkowym	177/88 z 14.07.1988
5.	<b>Zakrzów</b>	kościół par. pw. św. Mikołaja	1207/66 z 14.03.1966
6.	<b>Zakrzów</b>	pałac w zespole pałacowym	2022/77 z 14.01.1977
7.	<b>Zakrzów</b>	park w zespole pałacowym	163/88 z 12.02.1988
8.	<b>Zakrzów</b>	dwór	1986/72 z 7.12.1972

### **Kościół par. pw. Wniebowzięcia NMP w Polskiej Cerekwi, nr rej. 126/54 z 8.09.1954 r.**

Wzmiankowany w 1418 roku, wielokrotnie przebudowywany, w obecnej postaci ukształtowany w XVII w. W roku 1617 wzniesiono kaplicę św. Barbary z fundacji Fryderyka von Oppersdorff, a w 1763 roku dobudowana została kaplica św. Antoniego ufundowana przez v. Gaschin. Kościół jest murowany, wsparty na dwóch kolumnach z faliście wygiętym parapetem. W otoczeniu kościoła znajduje się mur wzniesiony

zapewne w XVIII w., ceglany, otynkowany, z późnobarokową bramką od zachodu, fundowaną w roku 1780 przez Antoniego von Gaschin.



Widok kościoła w Polskiej Cerekwi od strony cmentarza parafialnego oraz wieża

**Kościół par. pw. św. Mikołaja w Zakrzowie, nr rej. 1207/66 z 14.03.1966 r.**

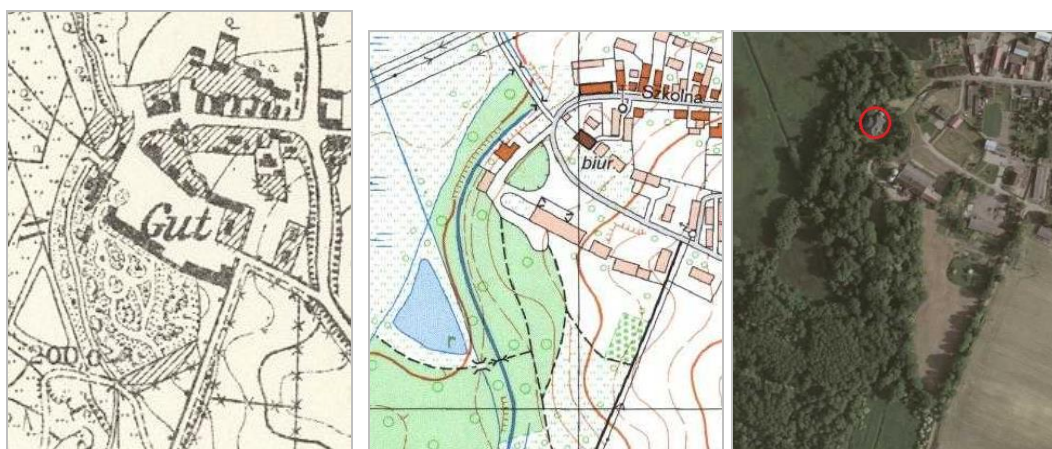
Wzmiankowany w 1285 r., obecny zbudowany w 1831 r., a następnie rozbudowywany (ok. 1895 r.) i odnawiany w latach 1950 i 1963. Jest to kościół klasycystyczny z częściowym zatarciem cech stylowych, orientowany, murowany z cegły, otynkowany. Prezbiterium jest zamknięte ścianą prostą, przy nim od południa znajduje się kaplica z emporą na piętrze oraz kwadratową przybudówką. Szersza nawa jest prostokątna przy niej od zachodu zbudowano kwadratową wieżę z przybudówkami po bokach, objętymi bryłą korpusu. Kościół posiada chór muzyczny murowany, wsparty na sześciu słupach.



Widok kościoła w Zakrzowie od strony pld. zachodniej oraz elewacja wieży

**Park w Ciężkowicach, nr rej. 172/88 z 25.03.1988, o pow. 2,8 ha, z 2 poł. XIX w., ze 150-letnią grabową aleją szpalerową**

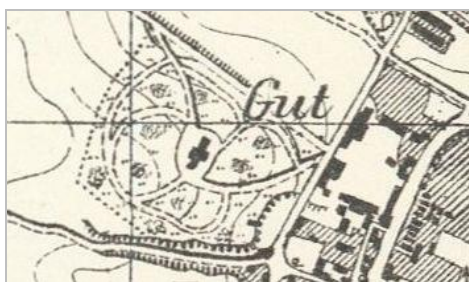
Naturalistyczny park krajobrazowy, założony wzdłuż prawego brzegu płynącego po łuku potoku Cisek, z budynkiem pałacu w północnej części założenia. Najokazalszymi drzewami na jego terenie to buk pospolity (obwód pnia 2,16 m) i kasztanowiec biały (obwód pnia 2,5 m) rosnący we wschodniej części parku, obok drogi prowadzącej do ogrodu warzywnego. Przykładami starodrzewia są m.in. kasztanowiec żółty i czerwony, dwie sosny czarne, wiąz szypułkowy. Porównując przebieg alei parkowych na planie archiwalnym i współczesnym dostrzec można ich znaczne uproszczenie i zredukowanie do formy „przedeptów” o funkcji komunikacyjnej.



Plan parku w Ciężkowicach w 1928 r. oraz współcześnie ([www.geoportal.gov.pl](http://www.geoportal.gov.pl))

**Park w Zakrzowie, nr rej. 163/88 z 12.02.1988, przełom XIX i XX w., pow. 9,10 ha**

Przypałacowy park założony przez hrabiego Larischa. Park zachował w większości układ przestrzenny oraz egzemplarze starodrzewia, wśród nich przykłady roślin egzotycznych. Oprócz dwóch okazałych lip szerokolistnych na terenie parku wyróżniają się: tulipanowiec amerykański, płatany klonolistne, daglezwia zielona, świerk ajański oraz dąb wielkoowocowy i burgundzki. Północną i południową granicę parku wytyczają biegnące niemal równolegle do siebie drogi, do stanowiącego centrum kompozycji pałacu od bramy głównej prowadzą dwie tworzące elipsę aleje parkowe, pomiędzy którymi rozciąga się dobrze utrzymana polana. W nieco gorszym stanie jest północno – zachodnia część parku oraz część wschodnia – w bezpośrednim sąsiedztwie pałacu.



Plan parku w Zakrzowie w 1928 r.



Widok od pałacu w kierunku wschodnim, na polanę.

**Park w Polskiej Cerekwi, nr rej. 177/88 z 14.07.1988, pocz. XIX w., pow. 4 ha**

Przypałacowy, z zachowanymi relikdami dawnego ogrodu otaczającego późnorenesansową rezydencję, fragmentem fosy i odcinkami ceglanego muru. Po wschodniej stronie zachowany jest niewielki staw. Układ przestrzenny parku został zakłócony przez drogę krajową przecinającą go we wschodniej części.



Plan parku w Polskiej Cerekwi w 1928 r.



Widok w kierunku północnym.

Stan zachowania parków jest zagrożony przez obniżenie poziomu wód gruntowych i zaniedbanie mikroretencji.

**Polska Cerekiew, zamek w ruinie, ob. odbudowany, nr rej. 686/63 z 16.10.1963 r.**

Zbudowany w 1617 r. przez Fryderyka von Oppersdorff w miejscu wcześniejszej siedziby rycerskiej – być może należącej do Szymona Gotszalke, walczącego u boku króla w bitwie pod Grunwaldem. W 1894 r. odnowiony i przebudowany przez Eberharda Matuszkę, w 1945 r. uległ spaleni i przez wiele lat pozostawał nieużytkowany. Od 2010 r. sukcesywnie odbudowywany, użytkowany na cele kulturalne. Późnorenesansowy, murowany z cegły i kamienia, wzniesiony na planie prostokąta, z głównym wejściem od strony zachodniej i niewielkim wewnętrznym dziedzińcem, przekształconym w salę. Dwupiętrowy, podpiwniczony, zrekonstruowany w późnorenesansowej formie, z dekoracyjnymi szczytami o esownicowym wykroju.

W narożach zachodniej, frontowej elewacji znajdują się ośmioboczne baszty nakryte hełmami. Neorenesansowy portal posiada tablicę z inskrypcją dot. przebudowy zamku; wschodnie wejście poprzedzone jest gankiem i schodami. Elewacje pokryte były dekoracją sgraffitową z czasu budowy. Drzwi i okna w kamiennych, profilowanych obramieniach. We wnętrzu w przyziemiu sklepienia kolebkowe i krzyżowo – żebrowe, nad pozostałymi pomieszczeniami stropy.



Widok wschodniej elewacji zamku oraz zachodni portal wejściowy

**Zakrzów, dwór, tzw. stary, nr rej. 1986/72 z 7.12.1972 r.**

Zbudowany w 1814 r. jako element założenia folwarcznego, przebudowany w 1956 r. i na pocz. XXI wieku. Założony na rzucie wydłużonego prostokąta, z sienią na osi środkowej, dwukondygnacyjny, częściowo podpiwniczony, z poddaszem. Murowany z cegły, otynkowany. Elewacja frontowa zwrócona na południe, siedmioosiowa, z wejściem w osi środkowej, poprzedzonym tarasem wspartym na czterech filarach. Po ostatniej przebudowie masywna bariera tarasu została usunięta, a ponad środkową osią wzniesiono nadbudówkę z trójkątnym szczytem i wymieniono dach.



Widok starego dworu od strony elewacji frontowej oraz tylnej, z zabudową folwarku **Zakrzów, pałac w zespole pałacowym, nr rej. 2022/77 z 14.01.1977r.**

Wzniesiony w latach 1898-1902 przez hrabiego Larischa. W stylu neobarokowym, z elementami klasycystycznymi, wielokrotnie przebudowywany (między innymi po pożarze w 1943 r. i współcześnie), z zatarciem większości cech stylowych. Wybudowany na planie prostokąta, z ryzalitami bocznymi i 4osiowym ryzalitem środkowym, od strony elewacji frontowej (zachodniej) poprzedzonym portykiem, po stronie wschodniej – tarasem ze schodami prowadzącymi do parku. Korpus dwukondygnacyjny, podpiwniczony, z użytkowym poddaszem, z sienią na osi, kryty dachem mansardowym. Środkowy ryzalit trójkondygnacyjny, nad bocznymi – współczesne lukarny. Elewacje pałace są uproszczone, pozostałości dawnych zdobień zachowane są przede wszystkim we frontowym ryzalicie. Pałac użytkowany na pomieszczenia biurowe i mieszkalne.



Widok pałacu w Zakrzowie od strony pld. zachodniej oraz fragment elewacji ogrodowej.

### 6.3. Zabytki ruchome

Na terenie gminy Polska Cerekiew znajdują się zasoby zabytków ruchomych objętych ochroną prawną. W większości prezentują one wyposażenia wewnątrz lokalnych świątyń uzupełnione o wolnostojące rzeźby sakralne, zlokalizowane głównie w Polskiej Cerekwi.

Tab. Zestawienie zabytków ruchomych wpisanych do rejestru zabytków

LP.	MIEJSCOWOŚĆ	OBIEKT	NR REJESTRU ZABYTKÓW
1.	Polska Cerekiew	wyposażenie kościoła w Polskiej Cerekwi, w tym figury św. Barbary i św. Floriana w bramie muru okalającego kościół oraz Krzyż na postumencie przed bramą kościoła	Ks.B.t.III-581/72 z 11.05.1972
2.	Polska Cerekiew	wyposażenie kościoła w Polskiej Cerekwi	Ks.B.t.I-75/1-4/05 z 08.08.2005
3.	Grzędzin	wyposażenie kościoła w Grzędzinie	Ks.B.t.III-629/1-31/75 z 15.05.1975
4.	Polska Cerekiew	figura św. Jana Nepomucena, w parku zamkowym przy drodze do Raciborza	Ks.B.t.III-580/1/72 z 3.05.1972

#### A. Wyposażenia wewnątrz kościołów

##### 1. Polska Cerekiew, wyposażenie kościoła pw. Wniebowzięcia NMP – Ks.B.t.III-581/72 z 11.05.1972 oraz Ks.B.t.I-75/1-4/05 z 8.08.2005

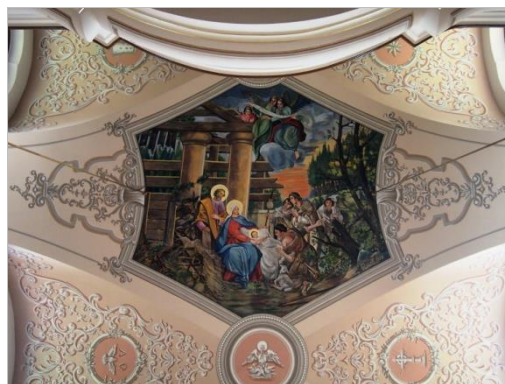
Wyposażenie kościoła w Polskiej Cerekwi stanowi przykład jednolitej stylistycznie przestrzeni sakralnej. Późnobarokowa ambona, chrzcielnica, konsola z baldachimem, balaski przed prezbiterium (wszystko z ok. poł. XVIII w.) zostały uzupełnione w XIX w. o neobarokowy ołtarz główny (z fragmentami XVIII w.), dwa ołtarze boczne (św. Antoniego i NSPJ) oraz obrazy „Św. Rodzina” i „Trójca Święta” (oba z 1 poł. XIX w.). W skład wyposażenia świątyni wchodzi również cenne paramenty kościelne, rzeźba Matki Boskiej Różańcowej z XVII/XVIII w. oraz krucyfiks procesyjny z końca XVIII w.

W całym kościele zachowały się pamiątki po dawnych właścicielach miejscowości i jednocześnie mecenasach kościoła. Rodzina von Oppersdorff uwieczniona jest w kamiennym epitafium Friedricha von Oppersdorff z ok. poł. XVII w. oraz w tablicy fundacyjnej z 1617 r. nad wejściem do kaplicy św. Barbary. Natomiast herby rodziny von Gaschin, późniejszych właścicieli zachowały się w płaskorzeźbionym kartuszu z ok. 1763 r. nad wejściem do kaplicy św. Antoniego oraz na cokole figury św. Floriana przed kościołem.

Lokalną ciekawostką są współczesne polichromie na sklepieniach oraz ścianach kościoła wykonane przez śląskiego artystę-malarza Rufina Gilnera (1912-1986) pochodzącego z Niedobczyc (dziś dzielnicy Rybnika).



Wnętrze kościoła: ambona, balaski oraz ołtarz główny, w tle dwa XIX-w. obrazy



Współczesne polichromie na sklepieniu autorstwa Rufina Gilnera z 1979 r.



Pamiętki po właścicielach miejscowości i mecenasach kościoła:

1. Kamienne epitafium Friedricha von Oppersdorff z ok. poł. XVII w.
2. Tablica fundacyjna z 1617 r. nad wejściem do kaplicy św. Barbary z tarczami herbowymi rodziny von Oppersdorff
3. Kartusz herbowy rodziny von Gaschin z ok. 1763 r. nad wejściem do kaplicy św. Antoniego.

## 2. Grzędzin, wyposażenie kościoła pw. św. Piotra i Pawła – Ks.B.t.III-629/1-31/75 z 15.05.1975

Wnętrze neogotyckiego kościoła w Grzędzinie utrzymane jest w stylistyce współczesnej budowie nowego kościoła: neogotycki jest ołtarz główny, jeden z ołtarzy bocznych, ambona oraz organy na chórze. Kościół w stosunkowo niewielkiej wsi posiada jednak prawdziwe skarby. Wśród wyposażenia świątyni znajdujemy renesansową, kamienną chrzcielnicę z 1539 r. a także parę skrzydeł z późnogotyckiego, niezachowanego do dziś w całości tryptyku z k. XV w. Na awersie

pierwszego skrzydła widnieją przedstawienia Zwiastowania oraz Bożego Narodzenia (na rewersie św. Józef z Dzieciątkiem), natomiast na drugim Nawiedzenie i Hołd Trzech Króli (na rewersie św. Jadwiga). Główne malowidła zostały wykonane temperą, natomiast postacie na rewersach są późniejsze (gotycko-barokowe) i namalowane techniką olejną.



Skrzydła tryptyku po konserwacji



Renesansowa chrzcielnica

Na wyposażenie kościoła składają się ponadto barokowe i późnobarokowe rzeźby oraz obrazy a także liczne rokokowe i późnobarokowe paramenty kościelne. Na uwagę zasługuje również gotycka rzeźba Madonny z Dzieciątkiem oraz barokowy z pocz. XVIII w. ołtarz boczny pw. Matki Bożej. Uzupełnieniem wnętrza są współczesne witraże wykonane w glogówcekim warsztacie rodziny Cuber.

### 3. Zakrzów, wyposażenie kościoła pw. św. Mikołaja

Obecnie wyposażenie kościoła nie jest wpisane do rejestru zabytków, jednakże ze względów historycznych i artystycznych zasługuje na uwagę oraz objęcie go ustawową ochroną prawną. Są to w większości neobarokowe sprzęty zamówione do nowej świątyni: ołtarz główny, dwa boczne ołtarze, zespół ambony z umieszczoną naprzeciwko nastawą chrzcielnicy. W kościele odnajdujemy również dobrej klasy malarstwo w postaci polichromii na suficie, obrazów Drogi Krzyżowej a szczególnie dwóch malowideł – kartuszy w zwieńczeniach dwóch konfesjonałów: przedstawienie św. Piotra (z kogutem) oraz Marii Magdaleny (Vanitas).



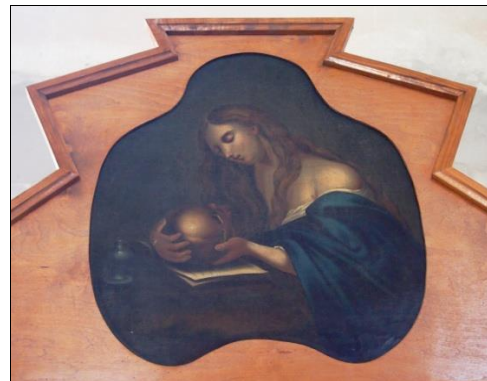
Widok w stronę prezbiterium



Nastawa chrzcielnicy z grupą rzeźbiarską  
Chrztu Jezusa w Jordanie



Witraż ze sceną z życia św. Elżbiety Węgierskiej



Malowidła w zwieńczeniach konfesjonałów – Św. Piotr oraz Maria Magdalena (Vanitas)

## B. Rzeźby wolnostojące (sakralne)

1. Polska Cerekiew, figury św. Barbary i św. Floriana w bramie muru okalającego kościół oraz krzyż na postumencie przed bramą kościoła, Ks.B.t.III-581/72 z 11.05.1972

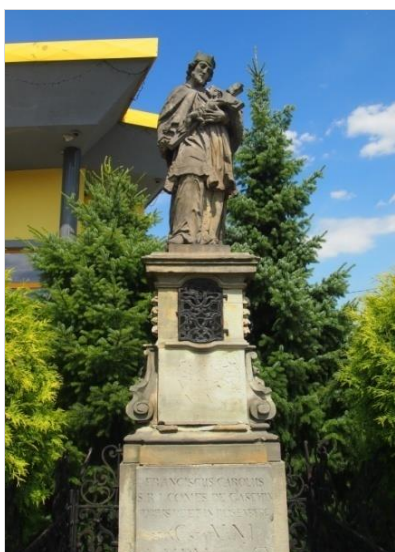
Dwie późnobarokowe figury świętych z 1780 r. ustawione na wysokich cokółkach flankują bramę prowadzącą do kościoła. Obie powstały z fundacji rodziny von Gaschin. Św. Florian ubrany w zbroję i hełm, w prawej ręce trzyma skopek, z którego wylewa się woda na płonącą budowlę, w lewej dzierży chorągiew. Na wolutowym cokole na którym stoi, widnieje inskrypcja fundacyjna wraz z herbem. Św. Barbara unosi w jego kierunku lewą rękę z kielichem w dłoni, natomiast prawą opiera o miecz. U jej stóp znajdujemy atrybut Świętej – budowlę, być może kościół. W bliskiej okolicy bramy znajduje się ponadto neobarokowy krzyż na postumencie z 2. poł. XIX w. z figurą ukrzyżowanego Chrystusa.





2. Polska Cerekiew, figura św. Jana Nepomucena, w parku zamkowym – Ks.B.t.III-580/1/72 z 3.05.1972

Barokowa, kamienna figura św. Jana Nepomucena z 1721 roku w Polskiej Cerekwi, zlokalizowana w obrębie parku przy ruinach pałacu przy drodze do Raciborza. Posąg stoi na ozdobnym postumencie, ujętym w górnej części esownicami zdobionymi kampanulą z przeźroczem z dwóch stron. Figurę otacza ozdobna balustrada żeliwna z inskrypcją. Fundatorem posągu był Friedrich Franz von Gaschin.



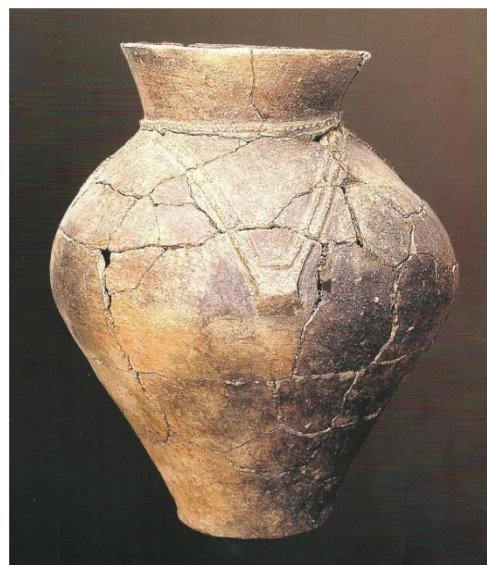
#### 6.4. Zabytki archeologiczne

Stanowiska archeologiczne to materialne ślady działalności człowieka w przeszłości. Zajmują wydzielone wycinki przestrzeni, w obrębie których występują źródła archeologiczne, czyli dawne obiekty, przedmioty (głównie odłamki naczyń ceramicznych) i szczątki. Na terenie gminy znajduje się 196 zewidencjonowanych stanowisk archeologicznych. Wszystkie posiadają Karty Ewidencyjne Zabytku Archeologicznego, które przechowywane są w Archiwum Wojewódzkiego

Konserwatora Zabytków. Ilość stanowisk archeologicznych może ulegać zmianie, ponieważ nowe zabytki mogą być odkrywane podczas prac ziemnych.

Najczęściej spotykane są ślady osadnictwa i wielokulturowe osady, bez własnej formy terenowej, zlokalizowane na terenach użytkowanych rolniczo. Część stanowisk znana jest jedynie z informacji źródłowych i nie posiada dokładnie określonej lokalizacji. Pierwsze ślady osadnictwa na Gminy Polska Cerekiew pochodzą z okresu ok. 10 000 lat p.n.e., czyli ze starszej epoki kamienia. Są to odnalezione na terenie wsi Łaniec zabytki krzemienne w postaci odłamków narzędzi i odpadów produkcyjnych powstałych przy ich produkcji. Także z Łańca pochodzą zabytki datowane na środkową i młodszą epokę kamienia, w tym znaleziska łączone z ludnością kultury pucharów lejkowatych. Osadnictwo i jego lokalizacja wiązało się z korzystnymi warunkami dla gospodarki rolnej.

Amfora gliniana o wysokości ok. 48-50 cm, zaliczana do kultury pucharów lejkowatych (datowana na schyłek IV tysiąclecia p.n.e.). Amforę odkryto w jednej z jam zasobowych na stanowisku zlokalizowanym na wzniesieniu w południowo-zachodniej części wsi Polska Cerekiew, gdzie od XIX w. eksploatowano glinę na potrzeby funkcjonującej obok cegielni. Naczynie obecnie znajduje się w zbiorach Muzeum Śląska Opolskiego w Opolu.



Źródło: „Skarby ziemi wydarte. Górny Śląsk i pogranicze”, red. E. Tomczak, Katowice 2005, s. 30)

Na terenach gminy znajdują się również znaleziska archeologiczne pochodzące z późniejszych epok: brązu, okresu halsztackiego, okresu wpływów rzymskich i średniowiecza. Stanowiska skupione są głównie w sąsiedztwie źródła wody, na dobrze nasłonecznionym zboczu czy na urodzajnych ziemiach terenów podgórskich (południowa część terenów gminy, teren Płaskowyżu Głubczyckiego – okolice Wronina, Łańca i Grzędzina). Do rejestru zabytków archeologicznych województwa opolskiego wpisanych 15 stanowisk, stanowiące niewielką część zewidencjonowanych stanowisk.

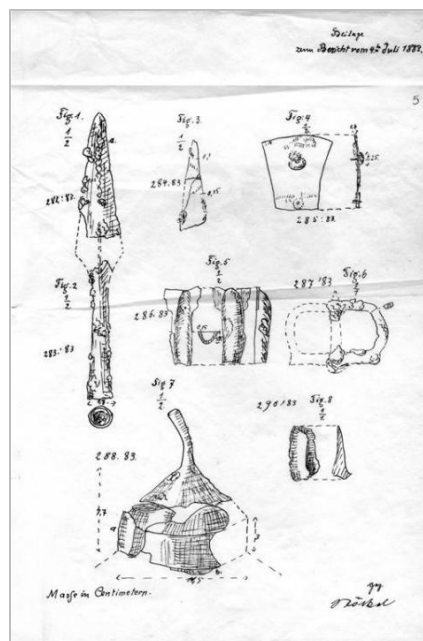
Tab. Zestawienie stanowisk wpisanych do rejestru zabytków

LP	MIEJSCOWOŚĆ	NR AZP	PRZEDMIOT WPISU	NR REJESTRU ZABYTKÓW
1.	<b>Dzielawy</b>	2	grodzisko –średniowiecze	A - 307/70
2.	<b>Jaborowice</b>	8	osada –kultura łużycka (epoka brązu), kultura przeworska (okres wpływów rzymskich)	A - 9/2001

3.	<b>Ligota Mała</b>	11	osada – kultura pucharów lejkowatych (neolit), kultura łużycka (V okres epoki brązu / okres halszacki), kultura przeworska (okres wpływów rzymskich), późne średniowiecze (XIV - XV w. )	A - 8/2001
4.	<b>Łaniec</b>	5	stanowisko nieokreślone – mezolit, neolit, średniowiecze	A - 565/80
5.	<b>Łaniec</b>	6	stanowisko nieokreślone – paleolit, neolit	A - 564/80
6.	<b>Łaniec</b>	9	stanowisko nieokreślone – kultura pucharów lejkowatych	A - 573/80
7.	<b>Polska Cerekiew</b>	2	osada – kultura pucharów lejkowatych	A - 42/65
8.	<b>Polska Cerekiew</b>	17	osada – neolit, kultura przeworska	A-83/2010
9.	<b>Polska Cerekiew</b>	24	osada – kultura łużycka (okres halszacki D)	A-85/2010
10.	<b>Polska Cerekiew</b>	25	osada – kultura łużycka	A-86/2010
11.	<b>Polska Cerekiew</b>	28	osada – kultura łużycka (IV - V okres epoki brązu)	A-87/2010
12.	<b>Polska Cerekiew</b>	29	śląd osadnictwa, osada, punkt osadniczy – epoka kamienia, kultura łużycka, XIV - XV w.	A-88/2010
13.	<b>Wronin</b>	13	stanowisko nieokreślone – neolit, średniowiecze	A - 562/80
14.	<b>Wronin</b>	14	stanowisko nieokreślone – neolit	A - 563/80
15.	<b>Zakrzów</b>	19	osada – kultura pucharów lejkowatych (neolit), kultura łużycka (epoka brązu), kultura przeworska (późny okres wpływów rzymskich), wczesne średniowiecze (XI – XII w.).	A - 13/2001

Stanowiska dzielą się ze względu na chronologię, funkcję, położenie, obszar występowania. Wyróżnić można stanowiska posiadające własną formę terenową (grodziska, kurhany) i płaskie (cmentarzyska, osady, obozowiska lub inne ślady osadnicze), otwarte i zamknięte, osadnicze, kultowe i cmentarne.

Jedyne grodzisko na terenie gminy znajduje się w Dzielawach, około 250 m na północny zachód od wsi, w pobliżu rzeki. Założone na planie zbliżonym do prostokąta, powstało przez odcięcie fosą i wałem cypla, znajdującego się u zbiegu dolin zalewowych Wrońskiej Wody i jej dopływu. Zostało częściowo zniszczone podczas budowy przecinającej je linii kolejowej oraz uprawy ziemi. W niedalekim sąsiedztwie znajdują się pozostałości towarzyszącej osady otwartej (lub podgrodzia) oraz cmentarzysko rządowe, na zachodnim stoku wzniesienia. Późniejszym elementem są pozostałości późnośredniowiecznego gródka stożkowego w części północnej.



Fot. archiwalna z obszaru wsi Dzielawy oraz przedmioty odnalezione na terenie wsi Zakrzów, rysunek z ok. 1883 r. Obie ilustracje z Archiwum Muzeum Śląska Opolskiego w Opolu, nr kat. MŚO-A-F-3991 oraz MŚO-A-Arch-WRONIN-005

Częściowemu zniszczeniu uległo stanowisko w Polskiej Cerekwi (A-42/65), położone na porośniętym roślinnością wzniesieniu, w obszarze wybierzyska piasku, obecnie nieużytkowanego. Ze względu na położenie większości stanowisk na terenach ornych, nieraz w pobliżu zabudowy wiejskiej, największym zagrożeniem są dla nich uprawa orki, procesy erozyjne oraz działalność człowieka (inwestycje, rabunek).

Wszystkie stanowiska archeologiczne podlegają ochronie konserwatorskiej, jako istotne źródło wiedzy o pradziejowym osadnictwie. Obszar zewidencjonowanego stanowiska może być przeznaczony pod inwestycje dopiero po przebadaniu i udokumentowaniu znalezisk, a także po uzyskaniu zgody Opolskiego Wojewódzkiego Konserwatora Zabytków. Bez zgody OWKZ nie wolno w obrębie stanowiska ani w jego bezpośrednim sąsiedztwie prowadzić żadnego rodzaju prac ziemnych (tj. budowy, roboty instalacyjne, melioracja, zakładanie wybierzysk kruszywa i wysypisk śmieci). Konserwator zabytków powinien być niezwłocznie informowany o każdorazowym odkryciu archeologicznym.

### 6.5 Zabytki w Gminnej Ewidencji Zabytków (GEZ)

Gminna Ewidencja Zabytków stanowi podstawę do sporządzenia programu opieki nad zabytkami oraz do ustalania zapisów formy ochrony zabytków w studiach uwarunkowań i kierunków zagospodarowania przestrzennego oraz w miejscowych planach zagospodarowania przestrzennego. Jest to dokument otwarty i powinien podlegać okresowej aktualizacji, polegającej m.in. na uzupełnianiu go o kolejne budynki i inne zabytki nieruchomości, oraz na wykreśleniu z ewidencji obiektów

nieistniejących oraz obiektów, które przestały być zabytkiem (wg Rozporządzenia Ministra Kultury i Dziedzictwa Narodowego z dn. 26.05.2011 r. ws. prowadzenia rejestru zabytków, krajowej, wojewódzkiej i gminnej ewidencji zabytków oraz krajowego wykazu zabytków skradzionych lub wywiezionych za granicę niezgodnie z prawem, §16, ust. 1 i 2, Dz.U. z 2011 r. nr 113, poz. 661);

W 2010 Wojewódzcy Konserwatorzy Zabytków przekazali samorządom gminnym wykazy zabytków nieruchomości wyznaczonych przez nich do ujęcia w gminnej ewidencji zabytków (dla gminy Polska Cerekiew jest to ok. 100 obiektów<sup>3</sup>).

Zmiany w gminnej ewidencji zabytków nie powodują nieważności ustaleń zawartych w Studium uwarunkowań i kierunków zagospodarowania przestrzennego, miejscowych planach zagospodarowania przestrzennego oraz gminnym programie opieki nad zabytkami. Przy obiektach ujętych w ewidencji zabytków oraz posiadających zapisy w m.p.z.p. ochronie podlega forma architektoniczna obiektu (gabaryty wysokościowe, forma dachu i rodzaj pokrycia, kompozycja i wystrój elewacji, forma stolarki okiennej i drzwiowej).

Wśród obiektów ujętych w gminnej ewidencji przeważają budynki mieszkalne, drugie miejsce pod względem liczebności zajmują obiekty sakralne: przede wszystkim posiadający dużą wartość zabytkową kościoły par. pw. ŚŚ. Piotra i Pawła w Grzędzinie, cmentarze przykościelne: w Polskiej Cerekwi (wraz z murem i bramką) Grzędzinie, Zakrzowie i parafialne: w Polskiej Cerekwi (z mogiłami żołnierskimi), Grzędzinie, Zakrzowie (z domem przedpogrzebowym). Przy kościołach parafialnych znajdują się plebanie, okazałe budynki z przełomu XIX i XX wieku. W ewidencji znajdują się trzy: w Polskiej Cerekwi przy ul. Ligonja 1, w Grzędzinie przy ul. Polnej 1 oraz w Zakrzowie, przy ul. Chopina 118. Pozostałe obiekty kultu to kapliczki, zróżnicowane pod względem wielkości i formy.

Najbardziej okazałe kaplice-dzwonnice, z wieżyczkami zwieńczonymi hełmem, znajdują się w Ligocie Małej, w Łańcu (na rogu ul. Raciborskiej), Witosławicach. Posiadają one wnęki z figurami świętych, wewnątrz wydzielone drzwiami lub kratą, okna lub wnęki na elewacjach. Kryta daszkiem i nieco mniejsza kapliczka – dzwonnica znajduje się Jaborowicach. Brak kościołów w tych miejscowościach czyni z kaplic główne miejsca kultu religijnego. Mniejsze, ale także kubaturowe kaplice usytuowane są jako obiekty wolnostojące: w Ciężkowicach, Dzielawach (Kolejowa 56), Kozie, Łańcu, Zakrzowie (na skrzyżowaniu dróg) lub umieszczone w linii muru ogrodzeniowego: Grzędzin (ul. Raciborska), Wronin (obok nr 47), Zakrzów (Chopina 80) lub przy ścianie budynku, jak w Dzielawach (Kolejowa 34) i Polska Cerekiew (Pocztowa 1). Ciekawym przykładem jest kaplica w Grzędzinie (Polna 33), wtopiona w grubość muru budynku gospodarczego. Dwukondygnacyjna kapliczka z niewielką niszą w Ligocie Małej (nr 19) to jedyny w ewidencji, skromny przykład kapliczki słupowej.

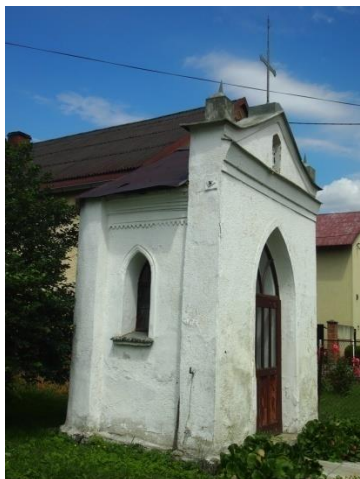
---

<sup>3</sup> Aktualna Gminna Ewidencja Zabytków, po ustaleniach z WUOZ w Opolu, będzie stanowiła załącznik do niniejszego Programu.

Wszystkie są murowane, wzniesione w XIX i na początku XX wieku, oprócz kapliczki w Grzędzinie (ul. Raciborska), wybudowanej ok. poł. XX wieku.

Lp.	Miejscowość	Obiekt	Adres
1.	Polska Cerekiew	kapliczka	ul. Poczтовая 4 dz. nr 491/4
2.	Ciężkowice	kapliczka	ul. Szkolna dz. nr 1346
3.	Dzielawy	kapliczka	ul. Kolejowa 34 dz. nr 22
4.	Dzielawy	kapliczka	obok ul. Kolejowa 56 dz. nr 11/2
5.	Grzędzin	kapliczka cmentarna	przy kościele dz. nr 29
6.	Grzędzin	kapliczka	ul. Polna 33 dz. nr 9
7.	Grzędzin	kapliczka	ul. Raciborska 31 dz. nr 147
8.	Jaborowice	kaplica	obok domu nr 37 dz. nr 86
9.	Koza	kapliczka	obok domu nr 14, dz. nr 110/2
10.	Ligota Mała	kapliczka	przy domu nr 19, dz. nr 219
11.	Ligota Mała	kaplica	dz. nr 194
12.	Łaniec	kapliczka	obok ul. Raciborskiej 10 dz. nr 80
13.	Łaniec	kapliczka	ul. Raciborska, między nr 24 i 26 dz. nr 108/3
14.	Mierzęcín	kapliczka	obok nr 22 dz. nr 793
15.	Witosławice	kapliczka	ul. Kozielska, między nr 48 i 50 dz. nr 163
16.	Wronin	kapliczka	ul. Głubczycka 47 dz. nr 451
17.	Zakrzów	kapliczka	ul. Chopina 80 dz. nr 424
18.	Zakrzów	kapliczka	ul. Chopina/ Dworcowa

Zestawienie kapliczek w Gminie Polska Cerekiew, znajdujących się w Gminnej Ewidencji Zabytków.



Dzielawy, ul. Kolejowa



Ligota Mała



Zakrzów

Poza nielicznymi przykładami zabytków techniki, związanych z kolejnictwem, większość ewidencji to budynki mieszkalne o charakterze wiejskim, lub małomiasteczkowym, jak domy zlokalizowane przy Rynku w Polskiej Cerekwi, we wschodniej pierzei tworzące długi budynek bramny należący do zespołu zamkowego, zakończony niewielkimi basztami. Najbardziej charakterystycznym elementem budynków jest dekoracyjne opracowanie elewacji szczytowej, nieraz znacznie uproszczone w stosunku do stanu pierwotnego lub zakryte warstwą ocieplenia.

Dużym zagrożeniem dla ich dalszego trwania jest brak użytkownika, dla którego stare budynki nie są atrakcyjnym miejscem do zamieszkiwania. W takich przypadkach brak bieżących remontów będzie przyczyną pogarszania się ich stanu technicznego. W przypadku podejmowania kompleksowych remontów należy dążyć do zachowania detalu architektonicznego i dekoracyjnych podziałów ściany szczytowej, artykułowanej profilowanymi gzymsami, rytmicznie rozmieszczonymi otworami okiennymi czy dekoracjami sztukatorskimi w formie plaket, inskrypcji itp.



Jaborowice, nr 32



Dzielawy, ul. Kolejowa 46

## 6.6. Dziedzictwo niematerialne

W 2011 r. Polska ratyfikowała Konwencję UNESCO z 2003 r. ws. ochrony niematerialnego dziedzictwa kulturowego, tym samym przyjmując na siebie obowiązek stworzenia warunków zapewniających ochronę niematerialnego dziedzictwa kulturowego, polegających w szczególności na:

- prowadzeniu działań mających na celu identyfikację przejawów niematerialnego dziedzictwa kulturowego oraz inwentaryzację tego dziedzictwa w formie jednego lub wielu spisów,
- możliwie jak najpełniejsze zaangażowanie w działania identyfikacyjne, inwentaryzacyjne i ochronne grup, wspólnot i osób związanych z danym dziedzictwem, za ich uprzednią, świadomą i dobrowolną zgodą oraz we współpracy z organizacjami pozarządowymi.

Za realizację założeń konwencji odpowiedzialne jest Ministerstwo Kultury i Dziedzictwa Narodowego, znaczna część zadań została przekazana do realizacji Narodowemu Instytutowi Dziedzictwa. Na terenie województwa opolskiego koordynacji działań związanych z dziedzictwem niematerialnym podjęło się Muzeum Wsi Opolskiej w Opolu – Bierkowicach.

**Niematerialne Dziedzictwo Kulturowe** to wg definicji zawartej w Konwencji „praktyki, wyobrażenia, przekazy, wiedza i umiejętności – jak również związane z nimi instrumenty, przedmioty, artefakty i przestrzeń kulturową – które grupy, i w niektórych przypadkach jednostki, uznają za część własnego dziedzictwa kulturowego. To niematerialne dziedzictwo kulturowe, przekazywane z pokolenia na pokolenie, jest stale odtwarzane przez wspólnoty i grupy w relacji z ich otoczeniem, oddziaływaniem przyrody i ich historią oraz zapewnia im poczucie tożsamości i ciągłości, przyczyniając się do wzrostu poszanowania dla różnorodności kulturowej oraz ludzkiej kreatywności [...]”. Jego ochrona oznacza „środki mające na celu zapewnienie przetrwania niematerialnego dziedzictwa kulturowego, w tym jego identyfikację, dokumentację, badanie, zachowanie, zabezpieczenie, promowanie, wzmacnianie i przekazywanie, w szczególności poprzez edukację formalną i nieformalną, jak również rewitalizację różnych aspektów tego dziedzictwa”.

Najważniejszą rolą NDK jest budowanie tożsamości oraz wzmacnianie międzypokoleniowych więzi społecznych. Pozytywnie odbierane i uznawane za wartościowe dziedzictwo niematerialne może być powodem dumy, cechą charakteryzującą i wyróżniającą. Żywe, kultywowane z wewnętrznej potrzeby dziedzictwo niematerialne może być także istotnym czynnikiem zwiększającym atrakcyjność turystyczną regionu, generując jednocześnie nowe miejsca pracy.

Dziedzicami, w których może się ono przejawiać są m.in.:

- tradycje i przekazy ustne, w tym język jako nośnik niematerialnego dziedzictwa,
- sztuki widowiskowe i tradycje muzyczne,
- praktyki społeczno-kulturowe,

- wiedza i praktyki dotyczące przyrody i wszechświata,
- wiedza i umiejętności związane z rzemiosłem tradycyjnym.

Identyfikacja i inwentaryzacja NDK powinna być dokonywana przez osoby należące do społeczności depozytariuszy lub przez organizacje zewnętrzne, ale w ścisłej współpracy i za zgodą danej wspólnoty.

W trakcie tworzenia jest Krajowa Lista Niematerialnego Dziedzictwa Kulturowego, będąca spisem z terenu Polski przejawów żywego dziedzictwa niematerialnego. Lista ta ma charakter wyłącznie informacyjny i zawiera opis zjawisk na niej zamieszczonych, ich rys historyczny, informacje o miejscu występowania, znaczeniu dla praktykujących je społeczności, itp.

Proces naboru wniosków jest ciągły; wzór wniosku i wskazówki dot. jego wypełnienia znajdują się na stronie poświęconej dziedzictwu niematerialnemu:

[www.niematerialne.nid.pl](http://www.niematerialne.nid.pl). Decyzja o tym, który element dziedzictwa powinien zostać szczególnie wyeksponowany i objęty ochroną (np. poprzez promowanie, wzmacnianie tego elementu), powinna należeć do lokalnej społeczności depozytariuszy i nie może być podejmowana odgórnie.

Mieszkańcy gminy do dziś kultywują dawne śląskie obrzędy i zwyczaje. Szczególnie na podkreślenie zasługuje działalność Związku Śląskich Kobiet Wiejskich Koła w Polskiej Cerekwi, który pielęgnuje tradycje związane z wielkanocnym stołem oraz obchodami Święta św. Marcina. Reprezentantki Polskiej Cerekwi zdobyły I miejsce w konkursie na najlepszy tradycyjny kołacz w 2017 roku. Tradycyjny kołacz śląski to jeden z najlepszych regionalnych produktów promocyjnych.

Tradycją sięgającą 1870 r. jest zwyczaj uroczystego rozpalania pieca wapiennego na rozpoczęcie kampanii cukrowej, dokonywane kilka dni przed krojeniem buraków w cukrowni w Ciężkowicach. Bardziej współczesne, lecz także warte podkreślenia są tradycje związane z hodowlą koni na terenie gminy. Inicjatywą wpisującą się w ideę propagowania dziedzictwa niematerialnego była wystawa fotografii p. L. Wieczorek pt. „Śladami tradycji”, dokumentująca ludzi podczas codziennych prac – idea warta kontynuacji i przekształcenia np. w cykliczny konkurs fotograficzny.

Na terenie gminy szczególnym kultem otoczona jest postać świętego Floriana, patrona nagrody „Złoty Florian”, honorowego wyróżnienia przyznawanego dla społecznie zaangażowanych działaczy lokalnych. Także w tym roku 130 rocznicę obchodziła Ochotnicza Straż Pożarna z Polskiej Cerekwi: z tej okazji zorganizowano m.in. zawody tradycyjnych sikawek konnych, pielęgnowanych i utrzymywanych w sprawności.

Dla mieszkańców ważna jest także historia związana z martyrologią tych terenów, często związana z poległymi w czasach wojen żołnierzami. Według Opolskiej Bazy Upamiętnień<sup>4</sup> na terenie Gminy Polska Cerekiew znajdują się 2 obiekty

---

<sup>4</sup> <https://upamietnienia.opole.uw.gov.pl/Upamietnienia>

upamiętniające poległych żołnierzy. Są to mogiły z czasów I i II wojny światowej. Nie są one objęte żadną ochroną konserwatorską, natomiast opiekę nad obiema mogiłami sprawuje proboszcz parafii oraz mieszkańcy gminy:

**a) Polska Cerekiew**, mogiła żołnierzy rosyjskich poległych podczas I wojny światowej (1918 r.), na cmentarzu parafialnym.



**b) Polska Cerekiew**, cmentarz parafialny, mogiła żołnierza Wojska Polskiego Tadeusza Konkolowskiego, zmarłego po zakończeniu II wojny światowej (1946 r.).



## 7. Realizacja i finansowanie przez Gminę Polska Cerekiew zadań z zakresu ochrony zabytków i opieki nad zabytkami

### 7.1. Ochrona zabytków

Ochrona zabytków znajdujących się na terenie gminy Polska Cerekiew, w rozumieniu *Ustawy o ochronie zabytków i opiece nad zabytkami*, należy do jednych z obowiązków i kompetencji samorządu gminnego. Gmina Polska Cerekiew wykazuje dbałość o własne dziedzictwo kulturowe poprzez dwa podstawowe zadania:

- opracowanie aktualnej Gminnej Ewidencji Zabytków,
- sporządzanie i uchwalanie Programu Opieki nad Zabytkami.

Podstawowym narzędziem określającym kierunki działań oraz szczegółowe zadania jest niniejszy dokument – *Program Opieki nad Zabytkami Gminy Polska Cerekiew*, określający perspektywę realizacji na lata 2017-2020. Okres ten przypada na drugą połowę finansowania projektów ze środków unijnych, stąd niezwykle ważny jest ciągły monitoring wszystkich możliwych źródeł pozyskiwania pieniędzy, by optymalnie wykorzystać pozostałe fundusze strukturalne, co jest szczególnie istotne w perspektywie niepewności unijnego finansowania po roku 2020.

Ochrona zabytków w tym najbardziej dosłownym znaczeniu to przede wszystkim określenie prawnych możliwości finansowania prac konserwatorskich oraz przekazywanie na te cele odpowiednich środków. Jednakże do tej pory Rada Gminy w Polskiej Cerekwi nie uchwaliła zasad i trybu udzielania dotacji celowych na prace konserwatorskie, restauratorskie lub roboty budowlane przy zabytkach wpisanych do rejestru zabytków. W konsekwencji z budżetu Gminy Polska Cerekiew nie były udzielane dotacje dla właścicieli obiektów zabytkowych.

Jednym z postulatów *Programu Opieki nad Zabytkami Gminy Polska Cerekiew* jest uchwalenie stosownej uchwały Rady Gminy i w miarę możliwości finansowych rezerwowania w corocznej uchwale budżetowej środków przeznaczanych na ochronę zabytków. Dotacje celowe mogą w pierwszej kolejności otrzymywać właściciele zabytków (wpisanych do rejestru zabytków) znajdujących się w złym stanie technicznym (np. dotkniętych nieszczęśliwymi wydarzeniami losowymi, pożarami czy powodzią) lub posiadających duże znaczenie dla lokalnej społeczności, promocji regionu. Od momentu wejścia w życie nowelizacji ustawy w 2017 r. dotacje będą mogły być również udzielane dla zabytków ujętych w Gminnej Ewidencji Zabytków.

Taka forma wsparcia będzie mogła też częściowo pokryć wkład własny beneficjentów, którzy pozyskali dotacje z funduszy europejskich na realizację większych projektów zakładających prace rewitalizacyjne i konserwatorskie. Działania takie oprócz poprawy stanu technicznego zabytków pozytywnie wpłyną na lokalne społeczeństwo i zmobilizują właścicieli zabytków (nie tylko tych wpisanych do rejestru) do intensyfikacji działań zmierzających do poprawy stanu zachowania zabytków.

Obecnie istnieje jednak możliwość dofinansowywania z budżetu Gminy zadań publicznych z zakresu kultury oraz pośrednio związanych z ochroną zabytków w ramach środków corocznie rezerwowanych w *Programie współpracy Gminy Polska Cerekiew z organizacjami pozarządowymi oraz podmiotami prowadzącymi działalność pożytku publicznego*. W 2017 r. wśród priorytetowych obszarów, w ramach, których może odbywać się współpraca była: „Kultury i tradycja”:

- ✓ krzewienie, popularyzacja i rozwój kultury i sztuki mniejszości narodowych i etnicznych oraz języka regionalnego,
- ✓ wspieranie realizacji zadań z zakresu ochrony, zachowania i rozwoju tożsamości kulturowej mniejszości narodowych.

Podmioty te (a więc stowarzyszenia, fundacje, parafie), które są adresatem *Programu*, mechanizmu finansowania zadań własnych Gminy Polska Cerekiew mogłyby ubiegać się o środki na działalność kulturalną i społeczną, często odbywającą się w zabytkowych obiektach lub w ich bezpośrednim otoczeniu.

## 7.2. Opieka nad zabytkami

Drugim ustawowym zadaniem Gminy Polska Cerekiew jest opieka nad obiektami zabytkowymi, które są własnością samorządu. Łączy się to z obowiązkiem

ich pielęgnowania i dbania o dobry stan techniczny, prowadzenie bieżących remontów, finansowanie prac konserwatorskich oraz pozyskiwanie na nie środków zewnętrznych. Gmina Polska Cerekiew jest właścicielem czterech obiektów wpisanych do rejestru zabytków nieruchomych oraz kilku ujętych w Gminnej Ewidencji Zabytków:

Tab. Wykaz obiektów zabytkowych należących do Gminy Polska Cerekiew

Lp.	Miejscowość	Obiekt	Uwagi
<b>WPISANE DO REJESTRU ZABYTKÓW</b>			
1.	Polska Cerekiew	zamek	Rej. Zab. nr 686/63 z 16.10.1963
2.	Polska Cerekiew	park w zespole zamkowym	Rej. Zab. nr 177/88 z 14.07.1988
3.	Zakrzów	pałac	Rej. Zab. nr 2022/77 z 14.01.1977
4.	Zakrzów	park krajobrazowy w zespole pałacu	Rej. Zab. nr 163/88 z 12.02.1988
<b>UJĘTE W GMINNEJ EWIDENCJI ZABYTKÓW</b>			
1.	Polska Cerekiew	wieża bramna	GEZ
2.	Polska Cerekiew	dom mieszkalny, ul. Rynek 1-3	GEZ
3.	Polska Cerekiew	dom mieszkalny, ul. Rynek 5-7	GEZ
4.	Polska Cerekiew	dom mieszkalny, ul. Rynek 6	GEZ
5.	Polska Cerekiew	Centrum Kultury, ul. Kozielska 3	GEZ

Gmina Polska Cerekiew może pochwalić się efektywnym wykorzystaniem w ostatnich latach środków unijnych przeznaczonych na prace konserwatorskie i restauratorskie przy zabytkach należących do samorządu lokalnego. Dofinansowania pochodziły głównie z Europejskiego Funduszu Rozwoju Regionalnego oraz Europejskiego Funduszu Rolnego na rzecz Obszarów Wiejskich. W latach 2009-2014 zrealizowano następujące projekty:

- Remont zamku w Polskiej Cerekwi w latach 2012-2014

Renesansowy zamek Oppersdorffów, przekształcony radykalnie w XIX w. i spalony podczas działań wojennych w zimie 1945 r. był utrzymywany przez Gminę po częściowym zabezpieczeniu jego konstrukcji przez Pracownię Konserwacji Zabytków w końcu lat 70. XX w. Ruina zamku była wykorzystywana okazjonalnie dla celów społecznych: służyła jako oprawa i scena wydarzeń teatralnych, spektakli i imprez.

Pierwszy etap prac przywracający zamek do dawnej świetności zakładał odbudowę partii zniszczonych oraz częściową rekonstrukcję jego bryły, przede wszystkim strome go dachu z charakterystycznymi szczytami, hełmów wieżowych i krużganków na dziedzińcu. Zakres prac konserwatorskich obejmował odbudowę ścian konstrukcyjnych, stropów, więźby dachowej z pokryciem, stolarki okiennej, odbudowę

podcienia od strony wschodniej, modernizację i adaptację wewnątrz parteru zamku oraz rewitalizację zabytkowego portalu od strony zachodniej.

Po wykonaniu wstępnych badań archeologicznych i architektonicznych prace remontowane w zamku rozpoczęto w 2012 r. od odgruzowywania pomieszczeń i podstawowej stabilizacji konstrukcji.

Projekt został dofinansowany w ramach Regionalnego Programu Operacyjnego Województwa Opolskiego na lata 2010-2013. Wartość całego projektu wyniosła prawie 6,9 mln zł z czego dotacja z UE wyniosła prawie 5 mln zł.

W 2012 r. na zlecenie Gminy Polska Cerekiew została opracowana „Koncepcja odbudowy Zamku w Polskiej Cerekwi wraz z zagospodarowaniem terenu”. W oparciu o przekazy archiwalne oraz relikty wystroju architektonicznego zaproponowane zostało przywrócenie sylwety Zamku i wewnątrz o formach historycznych. Do celów sporządzenia koncepcji ustalono:

Elewacje:

– na podstawie przekazów ikonograficznych przyjęto trójkondygnacyjny korpus o 4 skrzydłach zwieńczony stromym dachem z lukarnami i szczytami; 3 lukarny pomiędzy wieżami flankującymi elewację zachodnią, 4 w elewacji południowej, w elewacji wschodniej strome dachy zamknięte są szczytami i lukarną pomiędzy nimi, pozostałe stylizowane lukarny dostosowane są do prawdopodobnego układu funkcji.

– na podstawie zachowanych reliktyw wystroju ustalono, że zewnętrzna elewacja korpusu pokryta była sgraffitowym boniowaniem (zachowane relikty pozwalają na dokładne odtworzenie jego formy), okna posiadały kamienne, renesansowe opaski z parapetem. Okna posiadają sgraffitowe dekorowane (motyw floralny) obramienia. Pod gzymsem wieńczącym znajdował się dekorowany sgraffitowy fryz,

– IV kondygnacja wież flankujących posiada pozostałości detalu dekoracji neorenesansowej, na wieżach odtworzono hełmy,

– przy elewacji wschodniej przywrócono podcień z tarasem widokowym o formach neorenesansowych,

– przywrócono fosy okalające założenie,

– zakłada się odtworzenie portali wejściowych do Zamku.

– Zamek łączy się z terenem za pomocą dwóch mostów stałych,

Wnętrze:

– przyjęto 1 kondygnację przyziemia, 3 kondygnacje korpusu, 2 kondygnacje poddasza,

– przyjęto odtworzenie sklepionych wewnątrz pomieszczeń i korytarzy piwnic, parteru i I piętra w oparciu o relikty i zarysy sklepień (17 sklepionych sal, korytarze, sklepienie pomieszczenia wież flankujących i klatka schodowa K1), sklepienia posiadały indywidualne dekoracje.

- w oparciu o relikty przyjęto odtworzenie kamiennych portali przejść wraz ze stylizowaną stolarką i okuciami (wskazane jest zachowanie różnorodności w konwencji),
- przyjęto przywrócenie skrzydła zachodniego budynku wraz z odtworzeniem przesklepionego podcienia, formę należy ustalić w oparciu o zachowane relikty,
- przyjęto odtworzenie okien z kamiennymi opaskami i parapetami (przyjęto stan zachowania na poziomie 20%) oraz stylizowaną stolarką okienną;
- przyjęto wprowadzenie 68 okien w lukarnach i szczytach.
- zaprojektowano przekrycie dziedzińca przeszklonym dachem.



Koncepcja, obok odbudowy zamku, zakładała również aranżację przyległego terenu:

- w części południowo-wschodniej oraz wzdłuż budynku bramnego zlokalizowano parking – miejsca postojowe dla samochodów i autokarów,
- przyjęto przywrócenie wodnej fosy wokół Zamku,
- we wschodniej części działki zlokalizowano park krajobrazowy z oczkiem wodnym,
- pomiędzy zamkiem a budynkiem bramnym zlokalizowano geometryczne ogrody nawiązujące do włoskich założeń epoki renesansu. Ustalono główną oś założenia oraz pomniejsze powiązania widokowe.
- przewidziano lokalizację elementów małej architektury (studnia, pawilon ogrodowy, obudowa źródła itp.)



(Źródło: Koncepcja odbudowy Zamku w Polskiej Cerekwi wraz z zagospodarowaniem terenu, Autorska Pracownia arch. Macieja Małachowskiego)

- Remont Centrum Kultury w Polskiej Cerekwi w latach 2009-2010

Zakres prac obejmował kompleksowy remont budynku, rozbudowa, wykończenie i adaptacja budynku na Centrum Kultury.

Projekt został dofinansowany w ramach Europejskiego Funduszu Rozwoju Regionalnego oraz Europejskiego Funduszu Rolnego na rzecz Obszarów Wiejskich na lata 2010-2013. Wartość całego projektu wyniosła prawie 800 000 zł z czego dotacja z UE wyniosła 500 000 zł.

### 7.3. Promocja materialnego i niematerialnego dziedzictwa kulturowego

Ważnym elementem szeroko pojętego zarządzania dziedzictwem kulturowym jest promocja i upowszechnianie wiedzy o zabytkach, historii i tradycjach regionu. Od wielu już lat takie działania są integralnym elementem promocji turystycznej każdego regionu. Działalność Gminy Polska Cerekiew na polu inicjatyw i działań związanych właśnie z kulturalną i turystyczną promocją gminy wydaje się być nie wystarczająca, biorąc również pod uwagę bogactwo zasobów archeologicznych.

Instytucją wspierającą Gminę Polska Cerekiew oraz realizującą część zadań Gminy w zakresie kultury i dziedzictwa kulturowego jest Centrum Kultury w Polskiej Cerekwi. Należą do nich tzw. działania „miękkie” mające na celu szeroko pojętą edukację kulturalną, popularyzację lokalnej tradycji i historii oraz szerokimi ramami

edukację społeczeństwa. Centrum wraz z Gminą corocznie organizuje imprezy i festyny związane ze śląskimi tradycjami i obrzędami, m.in.: jarmarki i kiermasze świąteczne, dożynki gminne.

Działania te, choć często nie są związane bezpośrednio z zabytkami, stanowią świetną formę pozytywnego oddziaływania na społeczeństwo i jego edukację, podejścia do regionalnej historii, co w przyszłości zaprocentuje zmianą podejścia do tematyki dziedzictwa i większym zaangażowaniem w ochronę i pielęgnację zabytków.

Dobrym przykładem takich działań były organizowane corocznie (z małymi przerwami) Koncerty Floriańskie, dawniej m.in. w ruinach zamku w Polskiej Cerekwi. Była to najważniejsza impreza kulturalna w gminie, gdzie obok koncertów orkiestr dętych, zespołów muzycznych i solistów wręczane były także „Złoty Florian” – wyróżnienia honorowe Gminy Polska Cerekiew. Wyróżnienia te są szczególnym wyrazem uznania dla osób fizycznych oraz instytucji za wybitne osiągnięcia mające istotne znaczenie dla rozwoju Gminy Polska Cerekiew i mogą być przyznawane za osiągnięcia m.in. kategorii kultury i sztuki oraz edukacji.



Warto podkreślić, że na część tych przedsięwzięć sprawnie pozyskiwane są środki zewnętrzne, głównie dzięki współpracy z czeskim partnerem – Gminą Svetle Hora i wspólnym korzystaniu ze środków europejskich.

## **8. Analiza szans i zagrożeń dla środowiska kulturowego gminy Polska Cerekiew**

W celu sprecyzowania priorytetów i kierunków działań *Programu Opieki nad Zabytkami Gminy Polska Cerekiew na lata 2017-2020* oraz określenia możliwości w zakresie ochrony i promocji zabytków gminy przeprowadzono uproszczoną analizę SWOT (**S**trengths, **W**eaknesses, **O**pportunities, **T**hreats). Poniższa analiza jest narzędziem pomocnym do określenia mocnych i słabych stron środowiska kulturowego (czynników wewnętrznych) oraz szans i zagrożeń (czynników zewnętrznych) mających realny wpływ na jego stan oraz perspektywy ochrony zabytków.

## **MOCNE STRONY ŚRODOWISKA KULTUROWEGO**

- dobry stan techniczny obiektów wpisanych do rejestru zabytków
- dziedzictwo archeologiczne gminy
- gospodarność mieszkańców gminy – dbałość o porządek i estetykę posesji
- aktywność społeczna mieszkańców
- wyznaczone atrakcyjne szlaki dla turystyki rowerowej, pieszej i konnej
- niski poziom zanieczyszczenia środowiska
- zachowany w znacznym stopniu historyczny układ przestrzenny wsi oraz wysokie wartości dziedzictwa kulturowego – głównie wsi Zakrzów (wg oceny Zespołu ds. Zachowania Dziedzictwa Kulturowego Wsi) oraz Grzędzin
- wysoka świadomość wśród mieszkańców historii Śląska, jego wielokulturowości i związanych z tym tradycjami i obrzędami
- dobre warunki sprzyjające rozwojowi agroturystyki i ekoturystyki;
- rozwinięta współpraca transgraniczna z gminami partnerskimi: Rieste (Dolna Saksonia) oraz Světlá Hora (Kraj morawsko-śląski).
- pozyskiwane środki unijne
- położenie gminy, warunki przyrodnicze i krajobrazowe, atrakcyjne tereny do rozwoju agroturystyki,
- istniejące zabytki
- tradycje gospodarności, pracowitości i dyscypliny pracy
- duże poczucie tożsamości lokalnej
- estetyka i dbałość o własne domostwa
- pracowitość ludzi i ich otwartość na dobre wzorce światowe
- różnorodność kulturowa mieszkańców – pamięć historyczna i ciągłość tradycji

## **SŁABE STRONY ŚRODOWISKA KULTUROWEGO**

- brak środków finansowych potrzebnych do prowadzenia prac konserwatorskich przy zabytkach
- znaczna utrata tkanki zabytkowej
- dewastacja przebiegającej przez gminę linii kolejowej

- utrata wartości artystycznych i historycznych w wyniku modernizacji budynków
- brak nagród i wyróżnień w konkursie „Piękna Wieś Opolska”
- brak muzeów i izb tradycji
- mała ilość gospodarstw agroturystycznych
- niedostateczne zagospodarowanie miejscowości atrakcyjnych turystycznie
- brak miejscowych planów zagospodarowania przestrzennego gminy dla wszystkich miejscowości
- niski stopień rozwoju infrastruktury rekreacyjnej
- brak rozwiniętej bazy turystycznej
- niewykorzystanie potencjału agroturystycznego gminy
- migracja młodszych pokoleń i związane z tym zatracanie więzi z regionem
- mała świadomość posiadanych wartości krajobrazu wiejskiego związanych z architekturą
- brak na terenie gminy zarejestrowanych społecznych opiekunów zabytków
- niewystarczająca działalność kulturalna ośrodków kultury, słaby rozwój bazy sportowo-rekreacyjnej,
- zbyt mała aktywność społeczna, bierność społeczna, małe zaangażowanie do wspólnego działania na rzecz rozwoju

### SZANSE DLA OCHRONY ZABYTKÓW

- możliwość wykorzystania potencjału środowiskowego pod rozwój agroturystyki
- możliwość wykorzystania środków unijnych
- dalszy rozwój stosunków partnerskich między gminami oraz podmiotami gospodarczymi
- rozwój współpracy międzynarodowej, szczególnie w obszarze samorządu (współpraca z gminami zagranicznymi)
- wykorzystanie nieformalnych kontaktów ludności miejscowej z zagranicą
- możliwość wykorzystania linii kolejowej dla celów upowszechniania turystyki
- promocja terenów atrakcyjnych
- turystyczne wykorzystanie rękodzielnictwa artystycznego
- opracowanie „produktu turystycznego” gminy

- rosnące zainteresowanie usługami agroturystycznymi i oferowanymi produktami turystycznymi
- wykorzystanie potencjału zasobów kultury gminy i zagospodarowanie cennych architektonicznie obiektów zabytkowych
- moda na agroturystykę, folklor i wypoczynek na wsi,
- zagospodarowanie majątku po PKP

### **ZAGROŻENIA DLA OCHRONY ZABYTKÓW**

- emigracja młodych, wykształconych osób z terenu Gminy
- starzejące się społeczeństwo
- zmniejszenie środków finansowych dla samorządów
- słaba świadomość ekologiczna, powodująca narastające zanieczyszczenie środowiska
- szybka degradacja zabytków techniki związana z lekceważeniem zabytkowej infrastruktury kolejowej przez właściciela
- postępująca modernizacja wsi, prowadzona bez poszanowania zabytkowej substancji
- brak profesjonalnej i ciągłej informacji o zabytkach oraz dostatecznego oznakowania zabytków
- negatywne nastawienie części właścicieli i użytkowników do ochrony zabytków, postrzeganej nie jako szansa zachowania wspólnego dziedzictwa, a źródło represji i ograniczeń.
- zbyt duże obciążenia gminy obowiązkami i zadaniami bez środków finansowych,
- niedobór środków finansowych w budżecie gminy,

Największym atutem Gminy Polska Cerekiew jest jej krajobraz przyrodniczy, który w połączeniu z założeniami pałacowo-parkowymi tworzy stosunkowo duży potencjał turystyczny. Szansą jest również tworzenie oferty agroturystycznej, zwłaszcza z wykorzystaniem gospodarstw w zabytkowych obiektach. Malownicze położenie gminy, z rozległymi polami i łąkami oraz dość dobrze zachowanymi historycznymi układami ruralistycznymi tworzy harmonijny krajobraz kulturowy śląskiej wsi. Wiodącym produktem turystycznym gminy jest ośrodek jezdziecki położony w pobliżu założenia pałacowo-parkowego w Zakrzowie, natomiast po całkowitym remoncie

zamku w Polskiej Cerekwi i ten obiekt ma szansę stać się wizytówką regionu. Wydaje się również nie do końca wykorzystany potencjał związany z archeologicznym dziedzictwem okolic Polskiej Cerekwi.

Do obszarów problemowych, wymagających podjęcia zdecydowanych działań rewitalizacyjnych należą całe założenia ruralistyczne, które z kilkoma wyjątkami, tracą nieodwracalnie swoje walory historyczne i przestrzenne. Zagrożeniem dla dziedzictwa kulturowego jest nieprzemysłana modernizacja obiektów mieszkalnych, podczas których znika zabytkowa stolarka okienna i drzwiowa, detal architektoniczny, przez co zatracany jest dawny charakter budynków.

## 9. Założenia programowe dokumentu

### 9.1. Priorytety i główne kierunki działań Programu Opieki nad Zabytkami Gminy Polska Cerekiew na lata 2017-2020

Głównym priorytetem ochrony dziedzictwa kulturowego i opieki nad zabytkami w gminie Polska Cerekiew powinny być działania administracji samorządowej, które umożliwiłaby oraz ułatwiłaby właścicielom i użytkownikom obiektów zabytkowych ich rewitalizację oraz systematyczną poprawę stanu technicznego.

W perspektywie wieloletniej polityka Gminy powinna być przede wszystkim nakierowana na zachowanie w jak najlepszym stanie zabytków, ich ochronę przed degradacją oraz na działania związane z edukacją kulturalną oraz promocją obiektów i terenów ważnych dla historii regionu.

Termin i zakres realizacji przedstawionych poniżej działań uzależniony jest od czynników zewnętrznych (polityki państwa, sytuacji gospodarczej, obowiązującego prawa), efektywnego wykorzystania możliwych źródeł finansowania oraz planowych i sprawnych działań samorządu lokalnego w zakresie ochrony zabytków.

<b>PRIORYTET 1</b>
<b>ZACHOWANIE I ZARZĄDZANIE DZIEDZICTWEM KULTUROWYM</b>
<p><b>KIERUNKI DZIAŁAŃ :</b></p> <ul style="list-style-type: none"> <li>Zahamowanie procesu degradacji lokalnych zabytków</li> <li>Zarządzanie lokalnym zasobem zabytków</li> <li>Podnoszenie rangi obiektów i zespołów zabytkowych</li> </ul>

**PRIORYTET 2**

**OCHRONA WIEJSKIEGO KRAJOBRAZU KULTUROWEGO**

**KIERUNKI DZIAŁAŃ :**

Zachowanie historycznych układów ruralistycznych w połączeniu z ochroną przyrody  
Rewitalizacja przestrzeni publicznej na terenach wiejskich  
Rozwój turystyki z wykorzystaniem obiektów i terenów zabytkowych

**PRIORYTET 3**

**EDUKACJA HISTORYCZNA – PROMOCJA DZIEDZICTWA  
ARCHEOLOGICZNEGO I NIEMATERIALNEGO**

**KIERUNKI DZIAŁAŃ :**

Wzrost poziomu edukacji historycznej nt. regionalnego dziedzictwa kulturowego  
Promocja lokalnych walorów zabytkowych, tradycji i obrzędów śląskich  
Zwiększanie atrakcyjności zabytków na potrzeby społeczne, turystyczne i edukacyjne

## 9.2. Propozycje zadań Programu w perspektywie długo- i krótkoterminowej

<b>PRIORYTET 1 – ZACHOWANIE I ZARZĄDZANIE DZIEDZICTWEM KULTUROWYM</b>		
<u>Zadania w perspektywie długoterminowej</u>	Podmiot realizujący zadanie	Potencjalne źródła finansowania
realizowanie zadań własnych samorządu gminnego w zakresie ochrony zabytków i opieki nad zabytkami	Gmina Polska Cerekiew	budżet Gminy, środki krajowe i unijne
realizacja i egzekwowanie zapisów miejscowych planów zagospodarowania przestrzennego w zakresie ochrony dziedzictwa kulturowego	Gmina Polska Cerekiew	budżet Gminy
monitoring realizacji <i>Programu</i> – powołanie Zespołu ds. monitoringu realizacji GPOnZ, sporządzanie w cyklu dwuletnim sprawozdań z realizacji <i>Programu</i>	Wójt Gminy Polska Cerekiew, Urząd Gminy	budżet Gminy
ściśła współpraca z Wojewódzkim Urzędem Ochrony Zabytków w Opolu	Gmina Polska Cerekiew, WUOZ	budżet Gminy, budżet OWKZ
udział Gminy Polska Cerekiew jako partnera merytorycznego i finansowego w projektach dot. rewitalizacji obiektów i obszarów zabytkowych	Gmina Polska Cerekiew	budżet Gminy, środki unijne
szkolenia pracowników Urzędu Gminy w zakresie ochrony zabytków oraz pozyskiwania środków finansowych, sporządzania wniosków na remonty i prace konserwatorskie przy zabytkach oraz ich i promocję	Gmina Polska Cerekiew	budżet Gminy, środki unijne

<u>Zadania w perspektywie krótkoterminowej</u>	Podmiot realizujący zadanie	Potencjalne źródła finansowania
opracowanie i uchwalenia zasad i trybu udzielania dotacji celowych na prace konserwatorskie, restauratorskie lub roboty budowlane przy zabytkach wpisanych do rejestru zabytków oraz ujętych w Gminnej Ewidencji Zabytków	Rada Gminy w Polskiej Cerekwi	budżet Gminy
coroczne rezerwowanie w budżecie Gminy środków finansowych na dotacje do prac konserwatorskich i remontów oraz na promocję dziedzictwa kulturowego regionu	Rada Gminy w Polskiej Cerekwi	budżet Gminy
udzielanie dotacji celowych na prace konserwatorskie, restauratorskie lub roboty budowlane przy zabytkach (również ruchomych) wpisanych do rejestru zabytków oraz ujętych w Gminnej Ewidencji Zabytków	Rada Gminy w Polskiej Cerekwi	budżet Gminy
wypracowanie modelu współpracy z właścicielami zabytków, pomoc przy pozyskiwaniu środków zewnętrznych (w tym z UE), bieżące informowanie o możliwościach wsparcia prac konserwatorskich przy obiektach zabytkowych	Gmina Polska Cerekiew właściciele obiektów zabytkowych	budżet Gminy
opracowanie systemu pomocy finansowania zabytków, poprzez odpisy podatkowe, w tym z usług turystycznych	Gmina Polska Cerekiew	budżet Gminy
udzielanie dotacji do ww. prac konserwatorskich będących jednocześnie dla właścicieli zabytków wkładem własnym do projektów współfinansowanych ze środków europejskich	Rada Gminy w Polskiej Cerekwi, właściciele obiektów zabytkowych	budżet Gminy, środki unijne
utrzymywanie w dobrym stanie, prowadzenie remontów i prac konserwatorskich przy obiektach zabytkowych należących do Gminy Polska Cerekiew, przygotowanie projektów rewitalizacji obszarów i obiektów zabytkowych w celu pozyskania środków z funduszy UE – dalsze prace przy zamku i parku w Polskiej Cerekwi	Gmina Polska Cerekiew	budżet Gminy, środki unijne, ministerialne, WFOSiGW

szukanie i pozyskiwanie środków finansowych na prace remontowe i konserwatorskie przy zabytkach należących do Gminy	Gmina Polska Cerekiew	środki unijne, ministerialne, WFOSiGW
opracowanie miejscowych planów zagospodarowania przestrzennego dla pozostałych miejscowości w gminie Polska Cerekiew	Gmina Polska Cerekiew	budżet Gminy
wskazywanie właścicielom obiektów ruchomych, ujętych w wojewódzkiej ewidencji zabytków, zwłaszcza kapliczek kubaturowych, krzyży i wyposażenia kapliczek przydrożnych możliwości zawnioskowania do WUOZ w Opolu o założenie dla nich kart ewidencyjnych	właściciele obiektów zabytkowych	środki prywatne, budżet OWKZ
promowanie i nagradzanie „dobrych praktyk” konserwatorskich przy obiektach zabytkowych (np. w postaci nagrody lub certyfikatu Wójta Polskiej Cerekwi)	Gmina Polska Cerekiew	budżet Gminy
kreowanie pozytywnego wizerunku Gminy jako przyjaznej ochronie własnego dziedzictwa kulturowego, informowanie o możliwościach pozyskania środków finansowych, organizowanie szkoleń, spotkań, konsultacji społecznych	Gmina Polska Cerekiew	budżet Gminy
uświadamianie właścicieli o korzyściach i możliwościach płynących z objęcia obiektów zabytkowych ochroną prawną	Gmina Polska Cerekiew	budżet Gminy
zachowanie najcenniejszych kompozycji i dekoracji ścian szczytowych (pierwotny układ otworów okiennych, niewielkie kapliczki, inicjały właścicieli itp.), zachowanie detalu architektonicznego przy remontach elewacji budynków, wtórne wykorzystanie detalu	właściciele obiektów zabytkowych	
podnoszenie rangi obiektów i zespołów zabytkowych, przede wszystkim poprzez wpis do rejestru zabytków. Wysokie wartości zabytkowe posiadają m.in.: <ul style="list-style-type: none"> <li>• kościół parafialny pw. Piotra i Pawła w Grzędzinie</li> <li>• pałac w Ciężkowicach</li> <li>• wyposażenie kościoła parafialnego pw. św. Mikołaja w Zakrzowie</li> </ul>	właściciele obiektów zabytkowych, OWKZ	właściciele obiektów zabytkowych, OWKZ

przygotowanie ofert prac sezonowych dla bezrobotnych mieszkańców gminy przy pracach pielęgnacyjnych i porządkowych na terenach zielonych (parkach) będących własnością gmin	Gmina Polska Cerekiew	budżet Gminy, WUP, PUP
przeprowadzenie inwentaryzacji kapliczek i krzyży na terenie gminy, wypracowanie strategii ich ochrony oraz ujednolicenie ich oznakowania	Gmina Polska Cerekiew	budżet Gminy
<p>w zależności od stanu technicznego obiektów zabytkowych proponuje się podjąć następujące działania i prace konserwatorskie:</p> <p>A. <u>dla zabytków w bardzo dobrym stanie:</u></p> <ul style="list-style-type: none"> <li>- promocja obiektów, udostępnianie ich dla zwiedzających;</li> <li>- wykonanie iluminacji;</li> <li>- utrzymanie w dobrym stanie elementów wyposażenia;</li> <li>- dbałość o zachowanie historycznego detalu architektonicznego;</li> </ul> <p>B. <u>dla zabytków w dobrym stanie</u></p> <ul style="list-style-type: none"> <li>- bieżące prace konserwatorskie w zakresie elewacji, otoczenia i wyposażenia;</li> <li>- montaż zabezpieczeń przeciwpożarowych i przeciwwłamaniowych;</li> <li>- zakładanie opasek drenażowych i izolacji pionowych;</li> <li>- wykonanie iluminacji elewacji;</li> <li>- prace pielęgnacyjne i porządkowe przy założeniach zabytkowej zieleni;</li> </ul> <p>C. <u>dla zabytków zagrożonych, nieużytkowanych, zaniedbanych</u></p> <ul style="list-style-type: none"> <li>- prace w zależności od potrzeb indywidualnych: kompleksowe prace rewitalizacyjne, zmiany sposobu użytkowania lub znalezienie nowego użytkownika i odpowiedniej nowej funkcji,</li> <li>- kompleksowa rewaloryzacja założeń zieleni (parków, alei);</li> </ul>	<p>właściciele obiektów zabytkowych</p> <p><u>Gmina Polska Cerekiew</u>: promocja i rozpowszechnianie informacji</p>	<p>środki prywatne, budżet Gminy, Powiatu kędzierzyńsko-kozielskiego i Województwa Opolskiego, OWKZ, środki krajowe i unijne</p>

<b>PRIORYTET 2 – OCHRONA WIEJSKIEGO KRAJOBRAZU KULTUROWEGO</b>		
<u>Zadania w perspektywie długoterminowej</u>	Podmiot realizujący zadanie	Potencjalne źródła finansowania
dążenie do zachowania ładu przestrzennego na zabytkowych obszarach gminy, np. poprzez opracowanie katalogu tradycyjnych, regionalnych form budynków i małej architektury na terenie gminy do wykorzystania podczas prac remontowych	Gmina Polska Cerekiew, OWKZ	budżet Gminy, środki unijne
współpraca z instytucjami kulturalnymi, oświatowymi i organizacjami pozarządowymi w zakresie ochrony i opieki nad zabytkami oraz krajobrazu kulturowego	Gmina Polska Cerekiew, JST, instytucje kultury	budżety JST, środki prywatne
wykorzystanie naturalnych zasobów gminy do promocji dziedzictwa kulturowego i przyrodniczego gminy	Gmina Polska Cerekiew	budżet Gminy, środki unijne
uwzględnianie dziedzictwa kulturowego wsi opolskiej jako potencjału rozwojowego gminy	Gmina Polska Cerekiew	budżet Gminy
rozwój gospodarstw agroturystycznych w zabytkowych obiektach budownictwa wiejskiego, oparty na promocji tradycji i dziedzictwa kulturowego	Gmina Polska Cerekiew, JST, OROT	budżet Gminy, środki unijne (PROW, PWT)
realizacja zapisów miejscowych planów zagospodarowania przestrzennego w zakresie ochrony przestrzennych układów ruralistycznych	Gmina Polska Cerekiew	budżet Gminy
kompleksowa i rozłożona na kilka etapów rewitalizacja przestrzeni wiejskich	Gmina Polska Cerekiew	Budżet Gminy, środki krajowe i unijne
rewitalizacja założeń pałacowo-parkowych, dofinansowanie prac badawczych, projektowych i programów konserwatorskich	Gmina Polska Cerekiew	Budżet Gminy, środki krajowe i unijne
wspieranie projektów pośrednio związanych z opieką nad zabytkami i zagospodarowaniem obiektów zabytkowych	Gmina Polska Cerekiew	Budżet Gminy, środki krajowe i unijne

<u>Zadania w perspektywie krótkoterminowej</u>	Podmiot realizujący zadanie	Potencjalne źródła finansowania
wykonanie i umieszczenie przy zabytkach ujednoczonych tablic informacyjnych, zawierających informacje o ich historii i wartościach	Gmina Polska Cerekiew	budżet gminy, RPO WO
udział sołectw w konkursie na „Piękną Wieś Opolską”	sołectwa, Gmina Polska Cerekiew	budżety sołectw oraz Gminy
dbałość o zachowanie linii zabudowy, niezależnie od ochrony pojedynczych, najcenniejszych budynków, dążenie do utrzymania układu przestrzennego wsi (skali zabudowy, układu budynków), wyeksponowanie istotniejszych budynków użyteczności publicznej (szkoły, remizy, gospody, itp.) i charakterystycznych dla miejscowości	właściciele obiektów zabytkowych, Gmina Polska Cerekiew	
rewitalizacja zabytkowych parków (m.in. w Polskiej Cerekwi)	właściciele obiektów zabytkowych	WFOŚiGW, środki unijne
bieżąca pielęgnacja parków, terenów zielonych, zieleni przydomowej, m.in. poprzez wycinkę samosiejek	właściciele obiektów zabytkowych	WFOŚiGW
rewitalizacja historycznych centrów wsi, m.in. w Polskiej Cerekwi, Zakrzowie i Grzędzinie	Gmina Polska Cerekiew	budżet gminy, środki unijne
promocja regionalnej turystyki prowadzonej na bazie zabytków – zachęcanie mieszkańców do prowadzenia działalności agroturystycznej	Gmina Polska Cerekiew	budżet Gminy, środki unijne (PROW, PWT)

<b>PRIORYTET 3 – EDUKACJA HISTORYCZNA – PROMOCJA DZIEDZICTWA ARCHEOLOGICZNEGO I NIEMATERIALNEGO</b>		
<u>Zadania w perspektywie długoterminowej</u>	Podmiot realizujący zadanie	Potencjalne źródła finansowania
wykorzystanie walorów zabytkowych, kulturowych i przyrodniczych, bogatej tradycji śląskiej jako czynnika wpływającego na rozwój i promocję gminy oraz regionu	Gmina Polska Cerekiew, NGO	budżet Gminy
ochrona i promocja dziedzictwa archeologicznego jako elementu dziedzictwa kulturowego – oznakowanie grodzisk (tablice informacyjne)	Gmina Polska Cerekiew, OWKZ	budżet Gminy
podejmowanie działań zwiększających atrakcyjność gminy oraz zabytków dla potrzeb edukacyjnych, społecznych i turystycznych	Gmina Polska Cerekiew, JST, NGO, instytucje oświatowe i kulturalne	budżet Gminy
wspieranie badań i dokumentacji dziedzictwa kulturowego gminy oraz regionu, w tym dziedzictwa niematerialnego i archeologicznego	Gmina Polska Cerekiew	budżet Gminy
adaptacja budynków kolejowych i przemysłowych (np. dawnego dworca kolejowego lub wieży ciśnień w Polskiej Cerekwi) wraz z zachowanymi tam zabytkami ruchomymi na „żywe” muzea techniki	NGO, Gmina Polska Cerekiew, społeczni opiekunowie zabytków	budżet Gminy, środki krajowe i unijne
promowanie i wspieranie, również finansowe działalności statutowych stowarzyszeń i fundacji działających na rzecz opieki nad zabytkami oraz rozwoju kultury	Gmina Polska Cerekiew, instytucje kultury	budżet Gminy
ochrona dziedzictwa archeologicznego – wspieranie działań mających na celu badanie zasobów, ochronę i promocję dziedzictwa archeologicznego	Gmina Polska Cerekiew	budżet Gminy, środki krajowe i OWKZ

Zadania w perspektywie krótkoterminowej	Podmiot realizujący zadanie	Potencjalne źródła finansowania
utworzenie instytucji muzealnej – regionalnej izby tradycji (np. w budynku zamku w Polskiej Cerekwi). Promocja tworzenia lokalnych izb o charakterze muzealnym przez mieszkańców i lokalne stowarzyszenie	Gmina Polska Cerekiew, NGO, społeczni opiekunowie zabytków	budżet Gminy, środki krajowe i unijne (PROW)
działania promocyjne, edukacyjne, kulturalne i wydawnicze zwiększające zaangażowanie w tematykę zabytkową wśród mieszkańców i gości gminy	Gmina Polska Cerekiew, społeczność lokalna, instytucje kultury	budżet Gminy, środki krajowe i unijne
organizacja wydarzeń kulturalnych zwiększających wrażliwość na historię regionu, np. konkurs fotograficzny dotyczący dawnych tradycji i życia codziennego	Gmina Polska Cerekiew	budżet Gminy
opracowanie i wydawanie publikacji: pocztówek, kalendarzy, map, albumów i przewodników po głównych zabytkach, atrakcjach turystycznych oraz związanych z lokalnymi tradycjami i legendami	Gmina Polska Cerekiew	budżet Gminy
udział Gminy a także lokalnych społeczności w Europejskich Dniach Dziedzictwa (wrzesień - szczegółowe materiały i informacje dostępne na stronie: <a href="http://www.edd.nid.pl">www.edd.nid.pl</a> )	NGO, instytucje kultury, Gmina Polska Cerekiew	budżety JST
udział Gminy w targach turystycznych z ofertą kulturalną, uwzględnianie tematyki promocji zabytków podczas cyklicznych imprez	Gmina Polska Cerekiew	budżet Gminy
aktywna współpraca z regionalnymi mediami w celu promocji zabytków i upowszechnienia działań związanych z opieką nad zabytkami	regionalne media, Gmina Polska Cerekiew	budżet Gminy
edukacja mieszkańców, począwszy od poziomu przedszkolnego i szkoły podstawowej, nauka historii na przykładzie zachowanych zabytków – promowanie działań związanych z ochroną zabytków w szkołach, włączanie zagadnień ochrony dziedzictwa kulturowego do programów nauczania	przedszkola i szkoły gminy Polska Cerekiew, instytucje kultury, NGO	budżet Gminy
tworzenie i promowanie szlaków turystycznych, ścieżek rowerowych przebiegających w	Gmina Polska Cerekiew	budżet Gminy

pobliżu obiektów zabytkowych		
wspieranie inicjatyw kulturalnych, promocja regionalnego folkloru jako atrakcji turystycznej	Gmina Polska Cerekiew	budżet Gminy
organizacja wspólnych spotkań i warsztatów między społecznościami regionów partnerskich	Gmina Polska Cerekiew, gminy i miasta partnerskie	budżet Gminy, środki unijne (PWT)

- JST** – jednostki samorządu terytorialnego
- UMWO** – Urząd Marszałkowski Województwa Opolskiego
- WUOZ** – Wojewódzki Urząd Ochrony Zabytków
- OWKZ** – Opolski Wojewódzki Konserwator Zabytków
- NID** – Narodowy Instytut Dziedzictwa
- OROT** – Opolska Regionalna Organizacja Turystyczna
- WFOSiGW** – Wojewódzki Fundusz Ochrony Środowiska i Gospodarki Wodnej
- NGO** – organizacje pozarządowe
- RPO** – Regionalny Program Operacyjny Województwa Opolskiego
- PROW** – Program Rozwoju Obszaru Wiejskich
- PWT** – Program Współpracy Transgranicznej
- PUP** – Powiatowy Urząd Pracy
- WUP** – Wojewódzki Urząd Pracy

## 10. Narzędzia służące realizacji Programu

Podmiotem odpowiedzialnym za realizację *Programu* jest Wójt Gminy Polska Cerekiew. Do osiągnięcia celu i efektywnego wykonywania zadań w nim określonych służą pomocą następujące instrumenty:

- instrumenty prawne – wynikające z przepisów prawnych (ustaw i przepisów wykonawczych), uchwał Rady Gminy, np. dotyczących zmian miejscowych planów zagospodarowania przestrzennego, tworzenia parków kulturowych, wnioskowanie o wpis do rejestru zabytków obiektów będących własnością gminy, wykonywanie decyzji administracyjnych np. wojewódzkiego konserwatora zabytków czy uchwalenie zasad i trybu udzielania dotacji na prace konserwatorskie przy zabytkach;
- instrumenty finansowe – dotacje, subwencje, dofinansowania, nagrody, zachęty finansowe lub ulgi podatkowe dla właścicieli i posiadaczy obiektów zabytkowych, korzystanie z funduszy europejskich (z uwagi na trwającą perspektywę finansowania na lata 2014-2020 konieczne jest bieżące śledzenie możliwości pozyskiwania środków na zachowanie dziedzictwa kulturowego);
- instrumenty kontrolne – aktualizacja Gminnej Ewidencji Zabytków, monitoring stanu zachowania dziedzictwa kulturowego oraz monitoring stanu zagospodarowania przestrzennego, sporządzanie co dwa lata **sprawozdania** z realizacji *Programu* oraz aktualizacja *Programu* związana z ustawowym 4-letnim okresem obowiązywania, dostosowania go do zmieniających się zapisów prawnych oraz możliwości finansowania. Podmiotem koordynującym powyższe działania powinien być powołany przez wójta zespół ds. monitoringu realizacji *Programu*, utworzony przy Urzędzie Gminy w Polskiej Cerekwi, w skład którego wchodziłyby również osoby z instytucji zewnętrznych.
- instrumenty koordynacji – realizacje projektów i programów dotyczących ochrony dziedzictwa kulturowego zapisanych w wojewódzkich, powiatowych i gminnych strategiach, planach rozwoju lokalnego itp., współpraca z ośrodkami naukowymi i akademickimi, współpraca z organizacjami pozarządowymi, kościołami i związkami wyznaniowymi w zakresie ochrony i opieki nad zabytkami;
- instrumenty społeczne – działania edukacyjne, promocyjne, współdziałanie z organizacjami pozarządowymi, działania prowadzące do tworzenia miejsc pracy związanych z opieką nad zabytkami, kulturą, turystyką, współpraca ze społecznymi opiekunami zabytków (powoływanie nowych).

W celu efektywnego monitoringu ustalono wskaźniki do przedstawienia rezultatów wdrożenia *Programu Opieki nad Zabytkami Gminy Polska Cerekiew na lata 2017-2020*. Jako wartości bazowe zostały przyjęte dane z roku 2017, natomiast wartości docelowe zostaną określone na koniec okresu obowiązywania *Programu*, czyli w roku 2020.

Lp.	Wskaźnik	Jednostka miary	Wartość bazowa	Wartość docelowa	Źródło danych
1.	Liczba remontów i prac konserwatorskich przy zabytkach dofinansowanych z budżetu Gminy	szt.	0	10	Urząd Gminy w Polskiej Cerekwi
2.	Liczba zabytków nieruchomych wpisanych do rejestru zabytków	szt.	8	10	WUOZ w Opolu
3.	Liczba zabytków ruchomych wpisanych do rejestru zabytków (liczba decyzji OWKZ)	szt.	4	5	WUOZ w Opolu
4.	Liczba stanowisk archeologicznych wpisanych do rejestru zabytków	szt.	15	20	WUOZ w Opolu

## 11. Źródła finansowania Programu

Integralnym elementem *Programu* i swoistym drogowskazem dla właścicieli i zarządców zabytków jest poniższy wykaz potencjalnych źródeł finansowania zadań z zakresu ochrony zabytków (rewitalizacji, konserwacji, restauracji, prac budowlanych, opracowywaniem dokumentacji). Do 2017 r. środki z większości źródeł przeznaczone były wyłącznie do obiektów wpisanych do rejestru zabytków, jednak nowelizacja *Ustawy z dnia 22 czerwca 2017 r. o zmianie ustawy o ochronie zabytków i opiece nad zabytkami* wprowadziła możliwość dla jednostek samorządu terytorialnego dofinansowywania remontów również przy zabytkach ujętych w Gminnych Ewidencjach Zabytków.

Dotacje i granty z większości źródeł adresowane są do właścicieli zabytków – a więc kościołów i związków wyznaniowych, samorządów, organizacji pozarządowych, wspólnot mieszkaniowych lub osób prywatnych. Obok źródeł finansowania dedykowanych ochronie dziedzictwa kulturowego, właściciele zabytków mogą korzystać z dotacji np. na remonty czy prace konserwatorskie w ramach funduszy lub programów związanych z obecną lub przyszłą funkcją obiektów. Dotyczy to głównie placówek kulturalnych, oświatowych (szkoły, przedszkola, biblioteki), zdrowotnych (szpitale) lub związanych z turystyką i mających swoje siedziby w obiektach zabytkowych (np. ujętych w GEZ).

Środki przeznaczone na ochronę zabytków pochodzić mogą z budżetów j.s.t., budżetu państwa, funduszy europejskich lub prywatnych. Dotacje samorządowe i ministerialne przeznaczone mogą być na prace wymienione w art. 77 *ustawy o ochronie zabytków i opiece nad zabytkami*, na szczegółowych zasadach ustalonych przez podmioty dotujące.

### • Gmina Polska Cerekiew

Do tej pory Rada Gminy nie uchwaliła zasad i trybu udzielania dotacji celowych na prace konserwatorskie, restauratorskie lub roboty budowlane przy zabytkach wpisanych do rejestru zabytków. W konsekwencji z budżetu Gminy Polska Cerekiew nie były udzielane dotacji dla właścicieli obiektów zabytkowych.

Jednym z postulatów niniejszego *Programu* jest opracowanie i uchwalenie odpowiednich zasad i trybu udzielania dotacji, a także coroczne rezerwowanie w budżecie gminy środków przeznaczonych na ochronę lokalnych zabytków.

Obecnie istnieje jednak możliwość dofinansowywania z budżetu Gminy Polska Cerekiew zadań publicznych z zakresu kultury oraz pośrednio związanych z ochroną zabytków w ramach środków corocznie rezerwowanych w *Programie współpracy Gminy Polska Cerekiew z organizacjami pozarządowymi oraz podmiotami prowadzącymi działalność pożytku publicznego*. W 2017 r. wśród priorytetowych obszarów, w ramach, których może odbywać się współpraca była: „Kultury i tradycja”:

- ✓ krzewienie, popularyzacja i rozwój kultury i sztuki mniejszości narodowych i etnicznych oraz języka regionalnego,
- ✓ wspieranie realizacji zadań z zakresu ochrony, zachowania i rozwoju tożsamości kulturowej mniejszości narodowych.

- **Powiat Kędzierzyńsko-Kozielski**

Z budżetu Powiatu Kędzierzyńsko-Kozielskiego mogą być udzielane dotacje na prace remontowe, restauratorskie i konserwatorskie na mocy uchwały nr XI/56/2007 Rady Powiatu Kędzierzyńsko-Kozielskiego z dnia 25 września 2007 r. (z późn. zm.).

Udzielenie dotacji może nastąpić na podstawie pisemnego wniosku o udzielenie dotacji złożonego w Starostwie Powiatowym w Kędzierzynie-Koźlu. Dotacja może być udzielona w wysokości do 50 % nakładów koniecznych do wykonania prac lub robót przy zabytku.

Z terenu gminy Polska Cerekiew w ostatnich latach żaden podmiot nie pozyskał dotacji z budżetu Powiatu.

- **Samorząd Województwa Opolskiego**

Samorząd Województwa Opolskiego w ramach posiadanych środków, udziela dotacji celowych na prace konserwatorskie i budowlane w drodze konkursu. Zasady i tryb udzielania dotacji określa uchwała nr XXXII/345/2009 Sejmiku Województwa Opolskiego z dnia 26 maja 2009 r. (zm. uchwałą Nr XL/398/2009 SWO z dnia 17 grudnia 2009 r.). Wniosek należy złożyć w terminie wyznaczonym przez Zarząd Województwa Opolskiego (zazwyczaj I kwartał) w ramach ogłaszanego konkursu.

Z terenu gminy Polska Cerekiew w ubiegłych latach nie pozyskano dotacji z budżetu Województwa. Ostatnim beneficjentem była Parafia Rzymskokatolicka św. św. Piotra i Pawła Apostołów w Grzędzinie, która w latach 2009-2010 pozyskała środki na prace konserwatorskie przy gotyckich skrzydłach tryptyku (łącznie 20 000 zł).

- **Opolski Wojewódzki Konserwator Zabytków**

Zasady udzielania dotacji określa *Ustawa o ochronie zabytków i opiece nad zabytkami* oraz Rozporządzenie Ministra Kultury i Dziedzictwa Narodowego z dn. 16 sierpnia 2017 r. ws. dotacji celowej na prace konserwatorskie lub restauratorskie przy zabytku wpisanym na Listę Skarbów Dziedzictwa oraz prace konserwatorskie, restauratorskie i roboty budowlane przy zabytku wpisanym do rejestru zabytków (Dz.U. z 2017 r., poz. 1674).

Wniosek należy złożyć do 28 lutego roku, w którym ma być udzielona **dotacja** na dofinansowanie prac, które zostaną przeprowadzone lub do 30 czerwca roku, w którym dotacja ma być udzielona na dofinansowanie prac przeprowadzonych w okresie 3 lat poprzedzających rok złożenia wniosku (**refundacja**).

Z terenu gminy Polska Cerekiew w ostatnich latach żaden podmiot nie pozyskał dotacji z budżetu OWKZ.

- **Wojewódzki Fundusz Ochrony Środowiska i Gospodarki Wodnej w Opolu**

Wnioski o dofinansowanie zadań ze środków Funduszu można składać w dowolnym terminie. Rada Nadzorcza w uchwale Nr 45/2007 z dnia 12.10.2007 r. określiła kryteria wyboru przedsięwzięć finansowanych ze środków Funduszu, według których jednym z kryterium selekcji jest „Ochrona przyrody oraz krajobrazu i leśnictwo – zachowanie cennych elementów przyrody oraz krajobrazu przez przywracanie walorów zabytkowym założeniom parkowym, pałacowo-ogrodowym i ogrodom”.

W 2017 r. priorytetem objęto przedsięwzięcia zmierzające do realizacji celów średniookresowych obejmujących m.in. „Ochronę przyrody i krajobrazu” (ochrona i rozwój systemów obszarów chronionych oraz ochrona krajobrazu naturalnego i kulturowego).

- **Narodowy Fundusz Ochrony Zabytków**

Fundusz został powołany mocą nowelizacji *Ustawy o ochronie zabytków* (art. 83b) i fizycznie zaczął funkcjonować 1 stycznia 2018 r. Jest państwowym funduszem celowym, którego dysponentem będzie Minister Kultury i Dziedzictwa Narodowego. Przychody Funduszu pochodzą będą z wpływów z kar administracyjnych pieniężnych (od 500 zł do 500 tys. zł) za naruszenia przepisów *Ustawy*, a jego środki będą przeznaczone na dofinansowanie nakładów koniecznych na wykonanie prac konserwatorskich lub restauratorskich przy zabytkach wpisanych na Listę Skarbów Dziedzictwa albo do rejestru zabytków.

- **Programy Ministra Kultury i Dziedzictwa Narodowego**

Programem Ministra dofinansującym ochronę zabytków jest „**Dziedzictwo kulturowe**” **Priorytet 1 „Ochrona zabytków”**. W ostatnim roku wnioski należało złożyć w następujących terminach: do 31 października 2016 r. – wyłącznie dla prac planowanych do przeprowadzenia w roku udzielenia dofinansowania; do 31 marca 2017 roku – dla prac planowanych oraz przeprowadzonych w okresie trzech lat poprzedzających rok złożenia wniosku. Prognozowany budżet Programu wynosił ponad 125 mln zł. Szczegółowe zasady określał Regulamin dostępny na stronie:

<http://www.mkidn.gov.pl/pages/strona-glowna/finanse/programy-ministra/programy-mkidn-2017/ochrona-zabytkow.php>

Drugim Programem wspierającym materialne dziedzictwo kulturowe jest **Priorytet 5 „Ochrona zabytków archeologicznych”** (Instytucja Zarządzająca – Narodowy Instytut Dziedzictwa). Prognozowany budżet Programu wynosił 2 mln zł. Szczegółowe zasady określa Regulamin dostępny na stronie:

<http://www.mkidn.gov.pl/pages/strona-glowna/finanse/programy-ministra/programy-mkidn-2017/ochrona-zabytkow-archeologicznych.php>

- **Europejski Fundusz Rozwoju Regionalnego w ramach Regionalnego Programu Operacyjnego Województwa Opolskiego na lata 2014-2020**

Obecnie *RPO WO 2014-2020* jest jednym z głównych źródeł dofinansowujących ochronę dziedzictwa kulturowego. Dokument określa najważniejsze dla rozwoju społeczno-gospodarczego woj. opolskiego obszary wsparcia, które będą współfinansowane z dwóch funduszy: Europejskiego Funduszu Rozwoju Regionalnego i Europejskiego Funduszu Społecznego. W *RPO WO 2014-2020* zostały określone cele szczegółowe przyporządkowane poszczególnym priorytetom inwestycyjnym. Projekty związane z ochroną zabytków będą realizowane w ramach **Osi Priorytetowej V – „Ochrona środowiska, dziedzictwa kulturowego i naturalnego”**. Aktualności dotyczące Programu dostępne są na stronie: [www.rpo.opolskie.pl](http://www.rpo.opolskie.pl).

- **Europejski Fundusz Rolny Rozwoju Obszarów Wiejskich w ramach Programu Rozwoju Obszarów Wiejskich – Program „Leader”**

Działania w ramach Osi IV zakładają możliwość wspierania dziedzictwa kulturowego wsi opolskiej poprzez realizowanie Lokalnych Strategii Rozwoju i sukcesywnie podpisywane przez Zarząd Województwa Opolskiego umów z LGD.

Środki na ochronę i promocję zabytków w gminie Polska Cerekiew można pozyskiwać poprzez **Stowarzyszenie „Euro-Country”** z siedzibą w Polskiej Cerekwi, ul. Karola Miarki 2 (zamek), które opracowało i realizuje *Lokalną Strategię Rozwoju na lata 2016-2022*. Zapisano w niej cele ogólne i szczegółowe oraz wskazano planowane przedsięwzięcia. Szczegóły dotyczące naborów wniosków można znaleźć na stronie internetowej: [www.euro-country.pl](http://www.euro-country.pl).

Wg harmonogramu planowanych wniosków dla **Przedsięwzięcia V: Ochrona zasobów przyrodniczych, historycznych i kulturowych** zaplanowano 3 nabory:

- I półrocze 2017 r. – 52 000 zł,
- II półrocze 2017 r. – 50 000 zł,
- II półrocze 2018 r. – 50 000 zł,

natomiast dla **Przedsięwzięcia VI: Dostępna infrastruktura turystyczna oraz obiekty dziedzictwa kulturowego na terenie** jeden nabór: I półrocze 2017 r. – 285 000 zł.

- **Europejski Fundusz Rozwoju Regionalnego w ramach Programu Współpracy Transgranicznej Republika Czeska – Rzeczpospolita Polska 2014-2020**

W obecnej perspektywie finansowej zostanie zachowany obszar wsparcia obecnego Programu. Struktura wdrażania Programu zostanie zachowana wg modelu funkcjonującego w PWT 2007-2013. Nowa edycja PWT CZ-PL skupia się wokół tematów takich jak: bezpieczeństwo, wykorzystanie potencjału pogranicza polsko-czeskiego w dziedzinie dziedzictwa naturalnego i kulturowego, dostępność komunikacyjna regionu, edukacja oraz współpraca instytucji rządowych i pozarządowych. Większość środków zostanie przeznaczona na działania związane z dziedzictwem naturalnym i kulturowym regionu pogranicza polsko-czeskiego oraz rozwojem infrastruktury drogowej. Szczegółowe informacje znajdują się na stronie: [www.cz-pl.eu](http://www.cz-pl.eu).

Również Fundusz Mikroprojektów będzie realizowany, podobnie jak dotychczas, przez 6 projektów parasolowych, z Partnerem Wiodącym po stronie czeskiej. Mikroprojekty, wybierane w ramach projektów parasolowych Euroregionów: Beskidy, Śląsk Cieszyński, Silesia, Pradziad, Glacensis i Nysa, będą dotyczyły głównie współpracy instytucji rządowych i pozarządowych oraz wykorzystania potencjału naturalnego i kulturowego pogranicza.

- **Fundacja Góraźdże „Aktywni w Regionie”**

Fundacja rozpoczęła działalność na początku 2012 r. Jej założycielami są trzy spółki wchodzące w skład Grupy Góraźdże: Góraźdże Cement, Góraźdże Kruszywa i Góraźdże Beton. Celem powołania Fundacji jest stałe wspieranie lokalnych społeczności, mieszkańców miast i gmin, na terenie których prowadzą swoją działalność Fundatorzy czyli spółki Grupy Góraźdże, ze szczególnym uwzględnieniem mieszkańców woj. opolskiego oraz gmin sąsiadujących z Góraźdże Cement SA.

Działalność Fundacji przede wszystkim skupia się na wspieraniu przedsięwzięć o znaczeniu lokalnym i regionalnym w zakresie:

- ochrony środowiska, ochrony biologicznej różnorodności;
- nauki i oświaty;
- **kultury i sztuki (ochrona dóbr kultury i tradycji);**
- kultury fizycznej i sportu;
- **opieki nad zabytkami;**
- działalności wspomagającej rozwój społeczności lokalnych;
- ochrony i promocji zdrowia;
- pomocy ofiarom katastrof i klęsk żywiołowych;
- pomocy społecznej oraz z szeroko pojętej dobroczynności.

Fundacja przyznaje środki finansowe w ramach własnego programu grantowego. Szczegóły dostępne na stronie internetowej:

<http://www.aktywniwregionie.pl/pl>.

- **Fundacja KGHM Polska Miedź**

KGHM Polska Miedź S.A. od 2003 r. prowadzi za pośrednictwem korporacyjnej Fundacji Polska Miedź działalność prospołeczną i wspiera różnorodne projekty regionalne, krajowe oraz międzynarodowe zgodnie z ustawą o pożytku publicznym i wolontariacie. Fundacja jest organizacją pożytku publicznego, prowadzi działalność społecznie użyteczną w sferze zadań publicznych, obejmującą m.in.:

- podtrzymywanie tradycji narodowej, pielęgnowanie polskości oraz rozwoju świadomości narodowej, obywatelskiej i kulturowej;
- kulturę, sztukę, ochronę dóbr kultury i tradycji;
- ekologię i ochronę zwierząt oraz ochronę dziedzictwa przyrodniczego.

Szczegółowe informacje znajdują się na stronie Fundacji: [www.fundaciakghm.pl](http://www.fundaciakghm.pl).

- **Fundacja Współpracy Polsko-Niemieckiej**

Jedną z dziedzin, będących w kręgu zainteresowania Fundacji jest ochrona i zachowanie wspólnego dziedzictwa kulturowego. Od 2012 r. wnioski o dotację mogą być przesyłane za pomocą Internetowego Systemu Obsługi Wniosków (ISOW).

Fundacja finansuje projekty, które są realizowane w ramach współpracy pomiędzy polskimi i niemieckimi partnerami. Jednym z priorytetów jest: „Kultura – Wspieranie wzajemnego porozumienia poprzez kulturę (w szczególności poprzez działalność literacką i artystyczną, dotyczącą Polski, Niemiec i UE) oraz działania na rzecz zachowania wspólnego dziedzictwa kulturowego”. Fundacja jednak nie wspiera robót budowlanych. Szczegółowe informacje znajdują się na stronie fundacji:

[www.fwpn.org.pl](http://www.fwpn.org.pl).

- **Fundacja Wspomagania Wsi**

Fundacja powołana została dla wspierania inicjatyw gospodarczych i społecznych mieszkańców wsi i małych miast oraz związanych z poprawą stanu infrastruktury obszarów wiejskich i kulturą. Co roku ogłaszane są konkursy, w ramach których mogą znaleźć się elementy ochrony dziedzictwa kulturowego. O dotację mogą się ubiegać nie tylko organizacje pozarządowe, ale także ochotnicze straże pożarne, koła gospodyń wiejskich, grupy nieformalne. Szczegółowe informacje znajdują się na stronie fundacji: [www.fundacjawsomaganiawsi.pl](http://www.fundacjawsomaganiawsi.pl).

- **Fundacja Bankowa im. L. Kronenberga**

Fundacja udziela wsparcia w ramach zadań dotyczących edukacji i rozwoju lokalnego. W zakresie edukacji i rozwoju lokalnego finansuje m.in. inicjatywy dotyczące dziedzictwa kulturowego i tradycji oraz twórczości artystycznej dzieci i młodzieży. O dofinansowanie mogą ubiegać się fundacje, stowarzyszenia, szkoły, domy kultury, biblioteki oraz jednostki samorządu terytorialnego działające na rzecz dobra publicznego. Szczegółowe informacje znajdują się na stronie fundacji:

[www.citibank.com/poland/kronenberg/polish/index.htm](http://www.citibank.com/poland/kronenberg/polish/index.htm).

- **Środki prywatne**

Sektor prywatny jest istotnym, ale jeszcze mało wykorzystanym źródłem wspomagania zadań publicznych sfery ochrony i opieki nad zabytkami, co jest uwarunkowane odpowiednimi rozwiązaniami prawnymi. Do zwiększenia udziału środków prywatnych w tym zakresie mogą przyczynić się działania państwa realizowane za pomocą tzw. partnerstwa publiczno-prywatnego (PPP) i pomocy publicznej (na podstawie *ustawy z dnia 19 grudnia 2008 r. o partnerstwie publiczno-prywatnym*).

Istotą PPP jest współdziałanie w uzgadnianiu wspólnych celów i w skutecznej ich realizacji. Wspieranie działań przedsiębiorców i osób prywatnych na rzecz ochrony

i opieki nad zabytkami przez udzielenie pomocy ze środków publicznych jest dopuszczalna w Unii Europejskiej, lecz podlega zasadniczym ograniczeniom. Pomoc publiczna to określone zasady wsparcia podmiotu gospodarczego przez państwo, władze samorządowe lub np. organizacje, które oferują pomoc na podstawie zleceń pochodzących od organów państwowych w jakiegokolwiek formie (np. dotacji, rozłożenia spłaty podatku na raty, zwolnienia z zaległości podatkowych, udzielenia preferencyjnej pożyczki lub kredytu).

Załącznik nr 1 – Wykaz obiektów zabytkowych nieruchomości ujętych w Gminnej Ewidencji Zabytków zlokalizowanych na terenie gminy Polska Cerekiew (sierpień 2017)

Lp.	Miejscowość	Obiekt	Adres	Uwagi
1.	Polska Cerekiew	kościół parafialny pw. Wniebowzięcia NMP	ul. Ligonja dz. nr 581	nr rej. zab. 126/54 z 08.09.1954 r.
2.	Polska Cerekiew	cmentarz przykościelny w obrębie muru kościelnego	ul. Ligonja dz. nr 581	
3.	Polska Cerekiew	ogrodzenie z bramą kościoła parafialnego	ul. Ligonja	
4.	Polska Cerekiew	cmentarz rzymsko-katolicki na wzniesieniu za kościołem	dz. nr 1454	
5.	Polska Cerekiew	kapliczka	ul. Poczтовая 4 dz. nr 491/4	
6.	Polska Cerekiew	zamek	ul. K. Miarki 2 dz. nr 1452/14	nr rej. 686/63 z 16.10.1963 r.
7.	Polska Cerekiew	pozostałości parku krajobrazowego wokół ruin zamku		nr rej. 177/88 z 14.07.1988 r.
8.	Polska Cerekiew	wieża bramna zamku	ul. Rynek dz. nr 1452/14	
9.	Polska Cerekiew	dom mieszkalny	Rynek 1 dz. nr 1452/14	
10.	Polska Cerekiew	dom mieszkalny	Rynek 3 dz. nr 1452/14	
11.	Polska Cerekiew	dom mieszkalny	Rynek 5 dz. nr 1452/14	
12.	Polska Cerekiew	dom mieszkalny	Rynek 7 dz. nr 1452/14	
13.	Polska Cerekiew	dom mieszkalny	Rynek 9 dz. nr 1452/14	
14.	Polska Cerekiew	dom mieszkalny	Rynek 11 dz. nr 1452/14	
15.	Polska Cerekiew	dom mieszkalny	ul. Kozielska 3 dz. nr 474/2	
16.	Polska Cerekiew	plebania	ul. Ligonja 1 dz. nr 577	
17.	Polska Cerekiew	dom mieszkalny	ul. Ligonja 17 dz. nr 569/2	

18.	Polska Cerekiew	dom mieszkalny	ul. K. Miarki 6 dz. nr 653	
19.	Polska Cerekiew	dom mieszkalny	ul. K. Miarki 14 dz. nr 657	
20.	Polska Cerekiew	dom mieszkalny	ul. K. Miarki 23 dz. nr 624	
21.	Polska Cerekiew	dom mieszkalny	ul. K. Miarki 27 dz. nr 627	
22.	Polska Cerekiew	poczta	ul. Poczтовая 4 dz. nr 491/4	
23.	Polska Cerekiew	dom mieszkalny	Rynek 4 dz. nr 587/2	
24.	Polska Cerekiew	dom mieszkalny	Rynek 6 dz. nr 586	
25.	Polska Cerekiew	dom mieszkalny	Rynek 14 dz. nr 482/2	
26.	Polska Cerekiew	dom mieszkalny	Rynek 16 dz. nr 479	
27.	Polska Cerekiew	dom mieszkalny	ul. Zamkowa 4 dz. nr 1566	
28.	Polska Cerekiew	dom mieszkalny	ul. Zamkowa 19 dz. nr 727/1	
29.	Polska Cerekiew	dworzec kolejowy	ul. Dworcowa 30 dz. nr 768/3	
30.	Polska Cerekiew	wodociągowa wieża ciśnięć	ul. Ciepłodolska dz. nr 768/15	
31.	Polska Cerekiew	Figura – św. Jan Nepomucen	ul. Raciborska dz. nr 1447/48	rej. zab. ruchomych nr 580/1/72
32.	Polska Cerekiew	Figura – św. Barbara	ul. Ligonja, przy kościółce	rej. zab. ruchomych nr 581/72 z
33.	Polska Cerekiew	Figura – św. Florian	ul. Ligonja, przy kościółce	rej. zab. ruchomych nr 581/72 z
34.	Polska Cerekiew	Figura – krzyż	ul. Ligonja, przy kościółce	rej. zab. ruchomych nr 581/72 z
35.	Ciężkowice	kapliczka	ul. Szkolna dz. nr 1346	
36.	Ciężkowice	pałac	ul. Szkolna 27 dz. nr 1364/1	
37.	Ciężkowice	park pałacowy		nr rej.172/88 z 25.03.1988 r.
38.	Ciężkowice	dom mieszkalny	ul. Szkolna 16 dz. nr 1337/2	
39.	Ciężkowice	dom mieszkalny	ul. Szkolna 20 dz. nr 1335/1	

40.	Ciężkowice	dom mieszkalny	ul. Szkolna 22 dz. nr 1335/1	
41.	Dzielawy	kapliczka	ul. Kolejowa 34 dz. nr 22	
42.	Dzielawy	kapliczka	obok ul. Kolejowa 56, dz. nr 11/2	
43.	Dzielawy	dom mieszkalny	ul. Kolejowa 26 dz. nr 23	
44.	Dzielawy	dom mieszkalny	ul. Kolejowa 46 dz. nr 17/2	
45.	Dzielawy	dom mieszkalny	ul. Kolejowa 52 dz. nr 15	
46.	Dzielawy	dom mieszkalny	ul. Kolejowa 72 dz. nr 4	
47.	Dzielawy	dworzec kolejowy	ul. Kolejowa 30 dz. nr 150	
48.	Grzędzin	kościół parafialny pw. ŚŚ. Piotra i Pawła	ul. Kościelna dz. nr 29	
49.	Grzędzin	kapliczka cmentarna	przy kościele dz. nr 29	
50.	Grzędzin	kapliczka	ul. Polna 33 dz. nr 9	
51.	Grzędzin	kapliczka	ul. Raciborska 31 dz. nr 147	
52.	Grzędzin	cmentarz rzymsko – katolicki	dz. nr 405	
53.	Grzędzin	cmentarz przykościelny	dz. nr 29, 402	
54.	Grzędzin	plebania	ul. Polna 1 dz. nr 30	
55.	Grzędzin	dom mieszkalny	ul. Polna 7 dz. nr 33	
56.	Grzędzin	dom mieszkalny	ul. Kościelna 1 dz. nr 171	
57.	Grzędzin	dom mieszkalny	ul. Kościelna 11 dz. nr 176	
58.	Grzędzin	dom mieszkalny	ul. Raciborska 29 dz. nr 148	
59.	Grzędzin	dom mieszkalny	ul. Raciborska 30 dz. nr 335	
60.	Grzędzin	dom mieszkalny	ul. Raciborska 55 dz. nr 253	
61.	Jaborowice	kaplica	obok domu nr 37 dz. nr 86	

62.	Jaborowice	dom mieszkalny	12, dz. nr 239	
63.	Jaborowice	dom mieszkalny	14, dz. nr 237	
64.	Jaborowice	dom mieszkalny	32, dz. nr 229	
65.	Jaborowice	dom mieszkalny	45, dz. nr 95	
66.	Jaborowice	dom mieszkalny	54, dz. nr 212/1	
67.	Jaborowice	dom mieszkalny	61, dz. nr 115	
68.	Koza	kapliczka	obok domu nr 14, dz. nr 110/2	
69.	Koza	dom mieszkalny	3, dz. nr 187	
70.	Koza	dom mieszkalny	12, dz. nr 108/3	
71.	Ligota Mała	kapliczka	przy domu nr 19, dz. nr 219	
72.	Ligota Mała	kaplica	dz. nr 194	
73.	Ligota Mała	dom mieszkalny	nr 36, dz. nr 115	
74.	Ligota Mała	garaż, d. dom	nr 47, dz. nr 196	
75.	Łaniec	kapliczka	obok ul. Raciborskiej 10	
76.	Łaniec	kapliczka	ul. Raciborska dz. nr 108/3	między nr 24 i 26
77.	Łaniec	dom mieszkalny	ul. Raciborska 6 dz. nr 57/2	
78.	Łaniec	dom mieszkalny	ul. Raciborska 19 dz. nr 509/1	
79.	Łaniec	dom mieszkalny	ul. Raciborska 30 dz. nr 120	
80.	Mierzęcín	kapliczka	obok nr 22 dz. nr 793	
81.	Witosławice	kapliczka	ul. Kozielska dz. nr 163	między nr 48 i 50
82.	Witosławice	dom mieszkalny	ul. Kozielska 22 dz. nr 192	
83.	Witosławice	dom mieszkalny	ul. Kozielska 39 dz. nr 200	

84.	Wronin	kapliczka	ul. Głubczycka 47 dz. nr 451	
85.	Wronin	dom mieszkalny	ul. Głubczycka 9 dz. nr 495/6	
86.	Wronin	dom mieszkalny	ul. Głubczycka 12 dz. nr 491	
87.	Wronin	dom mieszkalny	ul. Głubczycka 24 dz. nr 963	
88.	Wronin	dom mieszkalny	ul. Głubczycka 71 dz. nr 947	
89.	Wronin	dom mieszkalny	ul. Głubczycka 75 dz. nr 840	
90.	Zakrzów	układ ruralistyczny wsi		
91.	Zakrzów	kościół parafialny pw. św. Mikołaja	ul. Chopina dz. nr 665	nr rej. zab. 1207/66 z 14.03.1966
92.	Zakrzów	plebania	ul. Chopina 118 dz. nr 443	
93.	Zakrzów	kapliczka	ul. Chopina 80 dz. nr 424	
94.	Zakrzów	kapliczka	ul. Chopina/ Dworcowa	
95.	Zakrzów	cmentarz przykościelny	ul. Chopina dz. nr 665	
96.	Zakrzów	cmentarz rzymsko – katolicki	dz. nr 474	
97.	Zakrzów	dom przedpogrzebowy na cmentarzu	dz. nr 474	
98.	Zakrzów	pałac	ul. Parkowa 23 dz. nr 364/2	nr rej. zab. 2022/77 z 14.01.1977
99.	Zakrzów	park krajobrazowy		nr rej. zab. 163/88 z 12.02.1988
100.	Zakrzów	dwór	ul. Chopina 56 dz. nr 413/4	nr rej. zab. 1986/72 z 7.12.1972
101.	Zakrzów	dom mieszkalny	ul. Chopina 3 dz. nr 916	
102.	Zakrzów	dom mieszkalny	ul. Chopina 34 dz. nr 734	
103.	Zakrzów	dom mieszkalny	ul. Chopina 38 dz. nr 732	
104.	Zakrzów	dom mieszkalny	ul. Chopina 38 dz. nr 732	
105.	Zakrzów	dom mieszkalny	ul. Chopina 76 dz. nr 422	

106.	Zakrzów	dom mieszkalny	ul. Chopina 99 dz. nr 651	
107.	Zakrzów	dom mieszkalny	ul. Chopina 106 dz. nr 438	
108.	Zakrzów	dom mieszkalny	ul. Chopina 112 dz. nr 441	
109.	Zakrzów	dom mieszkalny	ul. Chopina 116 dz. nr 442	